

PROJ-TEL-BUD Zbigniew Rybicki
ul. Bazowa 10
24-220 Niedzwica Duża
NIP: 714-142-41-25
REGON: 060294390

PROJEKT BUDOWLANY

Projekt Zagospodarowania Terenu

Inwestor:	Miasto Zamość		
adres:	Rynek Wielki 13, 22-400 Zamość		
tytuł opracowania:	Budowa teletechnicznej infrastruktury monitoringu terenu wraz z zasilaniem elektrycznym przy ul. Studziennej i M. Reja w Zamościu		
Obiekt:	Sieci elektroenergetyczne, telekomunikacyjne - kategoria obiektu XXVI		
	Zamość		
Lokalizacja obiektu:	Jedn. ewidencyjna: 066401_1 MIASTO ZAMOŚĆ Obręb: 1 MIASTO ZAMOŚĆ działki ewid. nr: ark ew. 42, dz. nr 52/3, 52/23, 54/4, ark ew. 49, dz. nr 7/4, 15		
Branża:	Telekomunikacyjna		
Rozdzielnik:	1. Inwestor	2. Inwestor	Egz. nr 5
	3. Inwestor	4. Wykonawca	

Funkcja:	Imię i nazwisko:	Data:	Podpis:
Projektował: Telekomunikacja	mgr inż. Zbigniew Rybicki upr. LUB/063/ZHOT/06 specjalność telekomunikacyjna	02.2025	mgr inż. Zbigniew Rybicki upr. bud. do projektowania i kierowania robotami budowlanymi w ograniczonym zakresie i stopnia w specjalności telekomunikacyjnej Nr ewid.: LUB/0063/ZHOT/06
Projektował: Elektronergetyka	mgr inż. Łukasz Szuran upr. LUB/0280/PWBE/15 sieci, instalacje, urządzenia elektr. i elektroenerget.	02.2025	mgr inż. Łukasz Szuran upr. bud. do projektowania i kierowania robotami budowlanymi w ograniczonym zakresie i stopnia w specjalności elektrycznej i elektroenergetycznych Nr ewid.: LUB/0280/PWBE/15

ZAWARTOŚĆ OPRACOWANIA

OŚWIADCZENIE O ZGODNOŚCI PROJEKTU Z PRZEPISAMI.....	3
I PROJEKT ZAGOSPODAROWANIA TERENU	4
1. Przedmiot inwestycji	4
2. Stan Istniejący	4
3. Projektowane zagospodarowanie terenu	4
3.1. Urządzenia budowlane związane z obiektami budowlanymi	4
3.2. Sposób odprowadzania lub oczyszczania ścieków	4
3.3. Układ komunikacyjny. Warunki terenowe	5
3.4. Sposób dostępu do drogi publicznej	5
3.5. Parametry techniczne sieci i urządzeń uzbrojenia terenu	5
3.6. Ukształtowanie terenu i układ zieleni, w zakresie niezbędnym do uzupełnienia części rysunkowej projektu zagospodarowania działki lub terenu.....	5
4. Zestawienie powierzchni zagospodarowania terenu	6
5. Informacje i dane	7
5.1. Informacje o rodzaju ograniczeń lub zakazów w zabudowie i zagospodarowaniu terenu wynikających z aktów prawa miejscowego lub decyzji o warunkach zabudowy i zagospodarowania terenu	7
5.2. Dane dotyczące ochrony zabytków.....	7
5.3. Dane dotyczące eksploatacji górniczej.....	7
5.4. Ochrona środowiska i strefy ochronne	7
6. Ochrona przeciwpożarowa	7
7. Informacje dodatkowe wynikające ze specyfiki i charakteru inwestycji	8
8. Obszar oddziaływania	8
9. Uwagi końcowe.....	8
10. Projektowana infrastruktura telekomunikacyjna	9
11. Informacja dotycząca bezpieczeństwa i ochrony zdrowia	12
III CZĘŚĆ RYSUNKOWA	16
IV ZAŁĄCZNIKI PROJEKTU BUDOWLANEGO	20

OŚWIADCZENIE O ZGODNOŚCI PROJEKTU Z PRZEPISAMI

Na podstawie art. 34, ust. 3d pkt 3 ustawy z dnia 7 lipca 1994r. – Prawo budowlane (t.j. Dz. U. z 2020 r. poz. 1333 z późn. zm) oświadczam, że opracowany projekt zagospodarowania terenu pn.:

Budowa teletechnicznej infrastruktury monitoringu terenu wraz z zasilaniem elektrycznym przy ul. Studziennej i M. Reja w Zamościu

został sporządzony zgodnie z obowiązującymi przepisami oraz zasadami wiedzy technicznej.

Funkcja:	Imię i nazwisko:	Data:	Podpis:
Projektował: Telekomunikacja	mgr inż. Zbigniew Rybicki upr. LUB/0063/ZHOT/06 specjalność telekomunikacyjna	02.2025	<i>mgr inż. Zbigniew Rybicki</i> upr. bud. do projektowania i kierowania robotami budowlanymi w ograniczonym zakresie I stopnia w specjalności telekomunikacyjnej Nr ewid.: LUB/0063/ZHOT/06
Projektował: Elektronergetyka	mgr inż. Łukasz Szuran upr. LUB/0280/PWBE/15 sieci, instalacje, urządzenia elektr. i elektroenerget.	02.2025	<i>mgr inż. Łukasz Szuran</i> upr. bud. do projektowania i kierowania robotami budowlanymi w ograniczonym zakresie I stopnia w specjalności elektrycznej i elektroenergetycznej Nr ewid.: LUB/0280/PWBE/15

Kserokopie uprawnień do pełnienia samodzielnych funkcji technicznych, oraz kserokopie aktualnych wpisów na listy członków właściwych izb samorządu zawodowego znajdują się w opracowaniu: „Załączniki Projektu Budowlanego”

I PROJEKT ZAGOSPODAROWANIA TERENU

1. Przedmiot inwestycji

Przedmiotem opracowania jest budowa teletechnicznej infrastruktury monitoringu terenu wraz z zasilaniem elektrycznym przy ul. Studziennej i M. Reja w Zamościu w postaci kanalizacji kablowej, szafy teletechnicznej, podbudowy słupowej dla kamery monitoringu miejskiego, instalacji kamer monitoringu miejskiego na projektowanej podbudowie słupowej i istniejących słupach oświetleniowych oraz przyłączy energetycznych do projektowanych punktów kamerowych i szafy telekomunikacyjnej

2. Stan Istniejący

W rejonie projektowanej infrastruktury monitoringu terenu zlokalizowana jest istniejąca infrastruktura teletechniczna i energetyczna Inwestora, w postaci kanalizacji teletechnicznej wielootworowej, kabli teletechnicznych doziemnych, sieci i przyłączy elektroenergetycznych.

W zakresie mapy i projektowanych urządzeń znajduje się infrastruktura innych branż:

- linie kablowe niskiego napięcia
- wodociągi,
- gazociągi,
- kanalizacja deszczowa i sanitarna

3. Projektowane zagospodarowanie terenu

Przebieg orientacyjny został pokazany na planie orientacyjnym w skali 1:10000.

Szczegółowy przebieg trasowy został graficznie ujęty w projekcie zagospodarowania terenu sporządzonym na kopii map do celów projektowych w skali 1:500 zaewidencjonowanych w państwowym zasobie geodezyjnym prowadzonym przez Prezydenta Miasta Zamość.

Linią przerywaną w kolorze pomarańczowym oznaczone zostały projektowane urządzenia i trasy kanalizacji kablowej wraz z przyłączami elektrycznymi zalicznikowymi będące przedmiotem niniejszego opracowania.

3.1. Urządzenia budowlane związane z obiektami budowlanymi

Projektowana infrastruktura: kanalizacja kablowa i przyłącza elektroenergetyczne stanowiąc będą część sieci telekomunikacyjnej i elektroenergetycznej Inwestora.

3.2. Sposób odprowadzania lub oczyszczania ścieków

Planowana inwestycja budowy infrastruktury teletechnicznej i przyłączy elektroenergetycznych nie powoduje powstawania odpadów i nie ma wpływu na środowisko lub jego wykorzystanie.

Inwestycja nie zalicza się do przedsięwzięć mogących znacząco oddziaływać na środowisko bowiem nie została ujęta w Rozporządzeniu Rady Ministrów z dnia 09.11.2004 r. w sprawie określenia rodzajów przedsięwzięć mogących znacząco wpływać na środowisko oraz szczególnych uwarunkowań związanych z kwalifikowaniem przedsięwzięć do sporządzenia raportu o oddziaływaniu na środowisko (Dz.U. nr 257 poz. 2573).

Wszystkie prace ziemne należy wykonać w taki sposób, żeby ograniczyć do minimum koszty związane z przywróceniem terenu do stanu pierwotnego.

3.3. Układ komunikacyjny. Warunki terenowe

Obszar objęty inwestycją przedstawiony został w części rysunkowej, na rysunku nr 2. Na aktualnych mapach sytuacyjno–wysokościowych w skali 1:500 do celów projektowych przedstawiona jest istniejąca infrastruktura naziemna i podziemna, zawierająca układ obiektów budowlanych, sieci uzbrojenia terenu, układ komunikacyjny oraz obiekty zieleni.

Niniejsza inwestycja nie wymaga wykonania dodatkowych urządzeń budowlanych związanych z jej realizacją, w tym: zapewnienia dostaw wody, gazu, utworzenia dodatkowego układu komunikacyjnego oraz nie przewiduje żadnego odprowadzania czy oczyszczania ścieków. Ze względu na małą szerokość wykopów nie przewiduje się potrzeby przemieszczenia ziemi wydobytej z wykopu, gdyż zostanie ona wykorzystana do zasypania wykopu. Niniejsza inwestycja nie przewiduje zmian w sposobie ukształtowania terenu oraz układu zieleni, a także umożliwia swobodne poruszanie się pojazdom samochodowym po drodze publicznej. Niniejsza inwestycja nie zmienia istniejącego układu komunikacyjnego.

3.4. Sposób dostępu do drogi publicznej

Nie dotyczy.

3.5. Parametry techniczne sieci i urządzeń uzbrojenia terenu

W ramach niniejszej inwestycji projektuje się budowę:

- kanalizacji telekomunikacyjnej z rur 1x HDPE 40/3.7 i studni kablowych SKO-2g
- podbudowy słupowej dla kamery monitoringu miejskiego,
- instalacji szafy telekomunikacyjnej monitoringu miejskiego,
- instalacji kamer monitoringu miejskiego na istniejących słupach oświetleniowych oraz projektowanej podbudowie słupowej,
- przyłączy elektroenergetycznych do projektowanej szafy telekomunikacyjnej i projektowanych kamer monitoringu miejskiego

Lokalizację projektowanej infrastruktury przedstawiono na planie zagospodarowania terenu – Rys 2 niniejszego opracowania.

3.6. Ukształtowanie terenu i układ zieleni, w zakresie niezbędnym do uzupełnienia części rysunkowej projektu zagospodarowania działki lub terenu

Realizacja inwestycji nie wpłynie na zmianę ukształtowania terenu. Po wykonaniu planowanych robót ziemnych, teren zostanie przywrócony do stanu pierwotnego.

Przy prowadzeniu robót branży telekomunikacyjnej i elektroenergetycznej nie zachodzi konieczność wycinki kolidujących drzew i krzewów z projektowanym przebiegiem trasy.

Drzewa narażone na uszkodzenia będące wynikiem prowadzonych robót, ruchu maszyn lub transportem materiałów należy zabezpieczyć przed uszkodzeniem w następujący sposób:

- zabezpieczyć pnie drzew obudową z desek do wysokości pierwszych gałęzi, czyli około 2 m, określonej jednak indywidualnie dla każdego drzewa, aby nie uszkodzić najbliższych konarów
- pomiędzy deski a pień należy włożyć materiał izolacyjny w postaci mat słomianych bądź geowłókniny (minimum 2 warstwy)
- dolna część każdej deski powinna opierać się na podłożu (i być lekko zagłębiona w ziemi), jeżeli jest to niemożliwe np. przez nadbiegi korzeniowe, deski należy obsypać ziemią,
- przymocować deskowania do pnia opaskami z drutu okrągłego, miękkiego ocynkowanego lub taśmy stalowej ocynkowanej (nie wolno używać do tego celu gwoździ),
- w przypadku wymiany nawierzchni utwardzonych w obrębie rzutu korony i strefie 2m od obrysu korony nie wolno pozostawiać odkrytej wierzchniej warstwy ziemi, należy natychmiast położyć nową nawierzchnię lub przykryć glebę matami słomianymi lub wilgotną jutą,
- wytyczyć trasy poruszania się ludzi i sprzętu budowlanego,
- wytyczyć miejsca składowania materiałów (poza obrębem systemu korzeniowego),
- podwiązać nisko osadzone gałęzie.

Niedopuszczalne jest zabezpieczanie pni drzew jedynie jutą bądź geowłókniną.

Podczas prowadzenia prac budowlanych a w szczególności podczas wykonywania wykopów w obrębie systemu korzeniowego drzew, należy bardzo intensywnie podlewać wszystkie drzewa znajdujące się na placu budowy przez cały okres prowadzenia robót budowlanych.

Nie dopuszcza się w obrębie drzew (w obrębie rzutu korony drzew) składowania materiałów budowlanych, parkowania maszyn i pojazdów, lokalizowania budynków zaplecza budowy. Niedopuszczalny jest ruch maszyn i pojazdów w obrębie systemu korzeniowego drzew istniejących.

Prace ziemne przy korzeniach należy wykonywać ręcznie bez używania sprzętu ciężkiego. Wykopy liniowe w obrębie systemu korzeniowego wykonywać metodą tunelową, rowy poza systemem korzeniowym wykonywać krótkimi etapami, instalacje układać w rowie natychmiast po jego wykopaniu a następnie zasypywać ziemią żyzną. Nie dopuszcza się zasypywania rowów piaskiem. Odsłonięte korzenie należy natychmiast zabezpieczyć przed przesychaniem, poprzez przykrycie ich ziemią, piaskiem bądź wilgotną (stałe nawadnianą) tkaniną.

Sposób zabezpieczenia drzew i krzewów podczas prac budowlanych pokazano na rys nr 3 załączonym do niniejszego opracowania.

4. Zestawienie powierzchni zagospodarowania terenu

Projektowana, infrastruktura telekomunikacyjna i elektroenergetyczna jest obiektem liniowym, zlokalizowanym pod powierzchnią terenu, wobec czego nie występuje potrzeba wydzielenia terenu i jego zagospodarowania.

Realizacja projektowanej kanalizacji telekomunikacyjnej i przyłączy energetycznych wymaga czasowego zajęcia pasa terenu o szerokości 1,0-2,0 m, jako pasa montażowo-budowlanego.

Nie projektuje się dróg, parkingów, placów, chodników, trawników czy innych części terenu, które wymagałyby sprawdzenia zgodności z ustaleniami miejscowego planu zagospodarowania przestrzennego.

5. Informacje i dane

5.1. Informacje o rodzaju ograniczeń lub zakazów w zabudowie i zagospodarowaniu terenu wynikających z aktów prawa miejscowego lub decyzji o warunkach zabudowy i zagospodarowania terenu

Nie dotyczy.

5.2. Dane dotyczące ochrony zabytków

Teren Parku miejskiego (działka nr 54/4) wpisany został do rejestru zabytków województwa lubelskiego na podstawie decyzji Wojewódzkiego Konserwatora Zabytków w Lublinie z dnia 1 października 1982 r, KI-534/18/82, pod nr A/1274, działki nr 52/3 i 52/23 w części frontu północnego dawnej Twierdzy Zamość zlokalizowane są w strefie „A₀” ochrony konserwatorskiej i podlegają ochronie na podstawie ustaleń miejscowego planu zagospodarowania przestrzennego.

Prace ziemne realizowane na obszarze wpisanym do rejestru zabytków należy wykonywać w wykopie otwartym wykonanym ręcznie. W przypadku odkrycia przedmiotów, które mogą być zabytkami podczas prac ziemnych inwestor jest zobowiązany do natychmiastowego wstrzymania robót i powiadomienia Wojewódzkiego Konserwatora Zabytków.

Działki. nr 7/4, 15 ark ew. 49 nie podlegają ochronie na podstawie ustaleń miejscowego planu zagospodarowania przestrzennego

5.3. Dane dotyczące eksploatacji górniczej

Inwestycja nie znajduje się w granicach terenów górniczych, ani osuwiskowych, dlatego nie przewiduje się występowania tego typu oddziaływań podczas prowadzenia robót.

5.4. Ochrona środowiska i strefy ochronne

Projektowana infrastruktura telekomunikacyjna i elektroenergetyczna nie ma wpływu na stopień zanieczyszczenia powietrza atmosferycznego, wód i gleby.

Materiały używane przy budowie nie stwarzają zagrożenia dla środowiska. Przedmiotowa inwestycja zgodnie z rozporządzeniem Rady Ministrów z dnia 9 listopada 2010 r. w sprawie przedsięwzięć mogących znacząco oddziaływać na środowisko. (Dz. U. z 2016 r. poz. 71 z późn. zmianami) nie została zaliczona do inwestycji szczególnie szkodliwych dla środowiska i zdrowia lub mogących pogorszyć stan zdrowia.

6. Ochrona przeciwpożarowa

Projektowana infrastruktura spełnia wymagania w zakresie warunków technicznych dotyczących bezpieczeństwa z uwagi na możliwość wystąpienia pożaru określonych w Rozporządzeniu Ministra Transportu i Gospodarki Morskiej z dnia 2 marca 1999r. w sprawie warunków technicznych, jakim powinny odpowiadać drogi publiczne i ich usytuowanie (Dz. U. z 2016r. poz. 124 z późn. zm.) dział VI.

7. Informacje dodatkowe wynikające ze specyfiki i charakteru inwestycji

Ze względu na możliwość powstania szkód podczas prowadzenia robót ziemnych związanych z niniejszą inwestycją, po skończeniu robót budowlanych związanych z zakresem niniejszej inwestycji należy przywrócić teren do stanu pierwotnego. Podczas prac związanych z budową w/w elementów nie przewiduje się wycinki drzew i krzewów. Ze względu na niewielką szerokość i głębokość wykopów związanych z realizacją projektu **nie przewiduje** się jej wpływu na istniejącą strukturę geologiczną gruntu, a w związku z tym konieczności stosowania zabezpieczeń szczegółowych ograniczających szkodliwy wpływ inwestycji na otoczenie.

8. Obszar oddziaływania

Niniejsze zamierzenie inwestycyjne zlokalizowane zostanie na niżej wymienionych działkach i swym oddziaływaniem nie wykracza poza wymienione działki:

Jedn. ewidencyjna: 066401_1 MIASTO ZAMOŚĆ

Obręb: 1 MIASTO ZAMOŚĆ

działki ewid. nr: ark ew. 42, dz. nr 52/3, 52/23, 54/4, ark ew. 49, dz. nr 7/4, 15

Obszar oddziaływania projektowanej infrastruktury ogranicza się jedynie do części działek objętych inwestycją i nie wpływa w jakikolwiek sposób na tereny przyległe.

Z uwagi na to iż projektowana infrastruktura to część infrastruktury liniowej, nie będą one stanowiły jakichkolwiek uciążliwości dla otoczenia sąsiedniego czyli dla działek przyległych.

Inwestycja nie zalicza się do przedsięwzięć mogących znacząco oddziaływać na środowisko bowiem nie została ujęta w Rozporządzeniu Rady Ministrów z dnia 09.11.2004 r. w sprawie określenia rodzajów przedsięwzięć mogących znacząco wpływać na środowisko oraz szczególnych warunków związanych z kwalifikowaniem przedsięwzięć do sporządzenia raportu o oddziaływaniu na środowisko (Dz.U. nr 257 poz. 2573).

9. Uwagi końcowe

Niniejsze opracowanie jest zgodne z przepisami techniczno-budowlanymi, i został uzgodniony z właścicielami, dysponentami sieci uzbrojenia terenu, układu komunikacyjnego oraz zieleni. Wszelkie prace objęte niniejszym projektem należy wykonać zgodnie z zachowaniem obowiązujących przepisów techniczno-budowlanych, BHP oraz porządkowych, obowiązujących na drogach publicznych. Realizacja projektu gwarantuje w pełni zachowanie warunków określonych w art. 5, a w szczególności ochronę uzasadnionych interesów osób trzecich (art.5 ust.1 pkt.6) w rozumieniu Ustawy z dnia 7 lipca 1994 r. – Prawo Budowlane (Dz. U. z 2013r. nr 0, poz. 1409 ze zmianami). Przed rozpoczęciem prac budowlanych, wykonawca robót budowlanych zobowiązany jest do zapoznania się z dokumentacją projektową oraz **stosowania uwag i wytycznych zawartych w uzgodnieniach branżowych, decyzjach oraz pozostałych dokumentach załączonych do niniejszego projektu budowlanego.**

II OPIS TECHNICZNY

10. Projektowana infrastruktura telekomunikacyjna

Budowa kanalizacji kablowej

Projektuje się kanalizację kablową, w której ułożone zostaną kable telekomunikacyjne zapewniające przyłączenie projektowanych elementów monitoringu do istniejącej sieci telekomunikacyjnej Miasta Zamość oraz umożliwią wzajemne połączenie projektowanych urządzeń. Projektowana kanalizacja kablowa składać się będzie z rur RHDPE 40/3,7 układanych na głębokości 1 m (+/- 5cm od powierzchni wykopu) i taśmą ostrzegawczą w połowie głębokości wykopu(taśma w kolorze pomarańczowym z napisem: „UWAGA! KABEL OPTOTELEKOMUNIKACYJNY”) oraz studni kablowych SKO-2g. Szerokość planowanego wykopu liniowego nie przekracza 40 cm. Dno wykopu przed ułożeniem rur kanalizacji kablowej musi być wolne od kamieni, gruzu i innych zanieczyszczeń. Na tak przygotowane dno należy nasypać warstwę piasku lub miękkiej ziemi o grubości 10 cm. Końce rur podczas montażu i po ułożeniu powinny być zabezpieczone przed dostępem do wnętrza zanieczyszczeń i wilgoci. Rury na całej długości budowanej kanalizacji kablowej należy układać równolegle, nie powinny one w żadnym miejscu krzyżować się lub zmieniać miejscami z rurami sąsiednimi. Łączenie rur należy wykonać przy użyciu złączy rurowych skręcanych montowanych bezpośrednio w ziemi. Połączenia powinny zapewnić szczelność kanalizacji, a także powinny być odporne na podwyższenie ciśnienia powietrza przy zaciąganiu kabli światłowodowych metodami pneumatycznymi.

Ułożone rury kanalizacji kablowej należy zasypać 10 cm warstwą piasku lub miękkiej ziemi, a następnie zasypywać warstwami ziemi z ubijaniem każdej warstwy.

Dla zabezpieczenia rur kanalizacji kablowej w miejscach szczególnie narażonych na uszkodzenia i obciążenia tj. pod drogami i wjazdami do posesji oraz na skrzyżowaniach i zbliżeniach z innymi sieciami (w tym przy zbliżeniach poniżej 1,0m do słupów energetycznych), budowaną kanalizację kablową należy umieścić w rurach ochronnych. Jako rury ochronne, należy zastosować rury HDPE 125/7,1 i HDPE 110/6,3. Wszystkie rury ochronne należy uszczelnić na końcach oraz zabezpieczyć przed uszkodzeniami zewnętrznymi i korozją.

Budowa kabli

Projektowane kable zapewnią przyłączenie elementów projektowanej infrastruktury monitoringu do istniejącej sieci telekomunikacyjnej Miasta Zamość oraz umożliwią wzajemne połączenie projektowanych urządzeń. W ramach opracowania ujęto zabudowę kabli telekomunikacyjnych kanałowych (zaciąganych do kanalizacji kablowej):

- optotelekomunikacyjnych kabli typu A-DQ(ZN)B2Y
- telekomunikacyjnego kabla typu FTPw kat. 5e

Projektowane kable optotelekomunikacyjne typu A-DQ(ZN)B2Y są kablami całkowicie dielektrycznym, tubowym, zewnętrznym, zawierającym włókna jednomodowe zgodnie z ITU-T.G.652d.

Do obsługi szafy telekomunikacyjnej zlokalizowanej przy ul. Ogrodowej projektuje się kable typu A-DQ(ZN)B2Y.

Do obsługi kamer projektuje się kable typu FTP kat. 6 żelowane zewnętrzne.

Zasilanie szafy telekomunikacyjnej i kamer zostanie wykonane kablami zalicznikowymi typu YAKXS 4x35 mm², YKY 3x2,5 mm², oraz YKY 3x1,5 mm².

Projektowane kable telekomunikacyjne i kable elektryczne zasilające należy budować w projektowanej i istniejącej kanalizacji kablowej Miasta Zamość.

Kable do kanalizacji kablowej zaciągać ręcznie w sposób niepowodujący przekroczenia maksymalnej siły ciągnięcia oraz minimalnego promienia zginania kabli określonych przez producenta. W studniach kablowych kable układać na wspornikach dwukablowych. W każdej studni wybudowane kable oznaczyć za pomocą przywieszek identyfikacyjnych.

Budowa szafy monitoringu:

Szczegółową lokalizację posadowienia szafy monitoringu przedstawiono na rys. nr 2/1.

Projektuję się szafę przeznaczoną do zabudowy aparatury teleinformatycznej wykonaną w standardzie 19" przeznaczoną do stosowania na zewnątrz. Projektowana szafa zostanie posadowiona na dedykowanym fundamencie prefabrykowanym.

Wymiary projektowanej szafy: 1,4 m(szer.)x 0,95(gł.) x 33U(wys.).

Budowa kamer:

Projekt zakłada zabudowę kamer zintegrowanych z głowicami szybkoobrotowymi w obudowach kopułowych typu dzień/noc z 30-krotnym zoomem optycznym. Kamery zostaną zamontowane na istniejących słupach oświetleniowych (kamery K01, K02, K03 przy ul. Studziennej) oraz dedykowanym słupie wys. 4 m(kamera K01 przy ul. M. Reja) za pomocą wysięgników z uchwytyami do mocowania na masztach.

Parametry techniczne projektowanych kamer obrotowych:

- Kamera dualna (dzień/ noc) – kolorowa, przełączająca się w tryb czarno-biały przy złych warunkach oświetleniowych,
- zakres obrotu w pionie min.(25°- 155°); zakres obrotu w poziomie 360 °(obrót ciągły)
- przetwornik obrazu min. 4 MPX, matryca CMOS
- zoom optyczny - min. 30x
- czułość min.: tryb czarno-biały – 0.001 lx/F1.2, 0 lx (IR wł.); tryb kolorowy – 0.005 lx/F1.2
- rozdzielczość strumienia wideo- min.(2560 x 1440 (QHD))
- prędkość rejestracji - min. 20 kl/s
- obsługiwane protokoły sieciowe- HTTP, TCP/IP, IPv4/v6, UDP, HTTPS, FTP, DHCP, DNS, DDNS, NTP, RTSP, RTP, UPnP, SNMP, QoS, IEEE 802.1X, PPPoE, SMTP, RTCP, HTML5, RTMP
- interfejs sieciowy- min. 1 x Ethernet - złącze RJ-45, 10/100 Mbit/s
- klasa szczelności- IP67
- zasilanie- (12 - 24)VDC, PoE+ (IEEE 802.3at, Klasa 4)
- temperatura pracy- -40°C ~ 65°C.

Kamery będą umożliwiały obserwację w kolorze w warunkach dobrego oświetlenia, natomiast w warunkach słabego oświetlenia przełączać się będą automatycznie na tryb czarno-biały o zwiększonej czułości. Pozwoli to na skuteczną obserwację zarówno w dzień jak i w nocy

Budowę prowadzić w sposób jak najmniej utrudniający organizację ruchu pojazdów i pieszych. W tym celu należy „równolegle” odtwarzać wszystkie nawierzchnie trwale występujące na trasie kabli teletechnicznych. Wytyczenie i prowadzenie prac wykonać zgodnie z opinią ZUDP. Przed zasypianiem wykopów dokonać wymaganych odbiorów i sprawdzeń oraz inwentaryzacji geodezyjnej. Wszystkie prace ujęte w projekcie należy wykonać zgodnie z przepisami Ustawy z

dnia 27.04.2001r "Prawo ochrony środowiska" (Dz.U. z 2006r Nr 129 poz. 902 tekst jednolity) i "o odpadach" (Dz.U. Nr 62, poz. 628, z późniejszymi zmianami).

Warunki techniczne i normy.

Przy zbliżeniu do gazociągu, rurociągu kablowego nie mającego połączenia z pomieszczeniami dla ludzi i zwierząt (tzn. wykonanego z zastosowaniem przerwy gazowej). Odległości poziome między nimi nie powinny być mniejsze niż 1,0 m od gazociągu o nadciśnieniu do 0,4 Mpa.

Przy skrzyżowaniu rurociągu kablowego nie mającego połączenia z pomieszczeniami dla ludzi i zwierząt, do gazociągu o nadciśnieniu nominalnym do 0,4 Mpa, najmniejsza dopuszczalna odległość między nimi wynosi 0,5 m (w tym przypadku nie są wymagane dodatkowe zabezpieczenia).

W przypadku zbliżenia lub skrzyżowania rurociągu kablowego z innymi urządzeniami odległości podstawowe (w metrach) nie powinny być mniejsze niż:

	Zbliżenie	Skrzyżowanie
od wodociągu magistralnego	1,0	0,25
od wodociągu rozdzielczego	0,5	0,15
od kanalizacji ściekowej	1,0	0,3
od obudowy ciepłociągu wodnego	1,0	0,5
od obudowy ciepłociągu parowego	2,0	0,5
od linii kablowej elektroenergetycznej bez osłony ochronnej	0,5	0,5
od linii kablowej elektroenergetycznej w osłonie ochronnej	Dowolna	Dowolna
od linii kablowej telekomunikacyjnej	Dowolna	Dowolna
od podbudowy telekomunikacyjnej linii napowietrznej	2,0	-
ściany budynków i ogrodzenia	0,5	-
urządzenia odgromowe	5,0	-
drzewa wzdłuż drogi (od lica pni)	2,0	-
słupy oświetleniowe i trakcyjne (fundament)	0,8	-

Na skrzyżowaniach i zbliżeniach z uzbrojeniem terenu, w miejscach gdzie nie mogą być dotrzymane odległości pionowe i poziome, należy stosować w uzgodnieniu z inspektorem nadzoru odpowiednie do okoliczności zabezpieczenia (rury osłonowe, przegrody i ławy betonowe).

11. Informacja dotycząca bezpieczeństwa i ochrony zdrowia

Część opisowa:

1. Zakres i kolejność realizacji robót

Poniżej przedstawiono zakres robót według kolejności ich wykonywania

- Wyznaczenie geodezyjne przebiegu
- Wykonanie przekopów kontrolnych
- Wykonanie wykopów i przewiertów
- Zasypanie i zagęszczenie wykopów
- Odtworzenie nawierzchni

2. Wykaz istniejących obiektów budowlanych

W rejonie prowadzonych robót znajdują się obiekty budowlane:

Infrastruktura techniczna niezwiązana.

- telekomunikacyjna kanalizacja kablowa i kable telekomunikacyjne ziemne
- kable elektroenergetyczne średniego i niskiego napięcia
- podbudowa słupowa linii elektroenergetycznej
- gazociąg
- sieć kanalizacyjna
- wodociąg
- ciągi jezdne
- ciągi pieszce

Uwaga :

Nie wyklucza się istnienia w terenie urządzeń podziemnych, dla których brak było informacji branżowych oraz nie zostały odnalezione w trakcie inwentaryzacji geodezyjnej, bądź też zostały wybudowane przed realizacją niniejszej inwestycji w ramach innych zadań. Urządzenia takie także wymagają zastosowanie odpowiednio stosowanych zabezpieczeń.

3. Elementy zagospodarowania terenu mogące stwarzać zagrożenie bezpieczeństwa i zdrowia ludzi

- ciągi jezdne
- ciągi pieszce

4. Przewidywane zagrożenia podczas realizacji robót budowlanych, określających skalę i rodzaje zagrożeń oraz miejsce i czas ich wystąpienia

Przewidywanymi zagrożeniami są:

- ruch kołowy

W czasie wykonywania prac mogą przejeżdżać pojazdy samochodowe. Nasilenie ruchu jest małe i nieregularne. Może powodować zaskoczenie przez przejeżdżający pojazd. Miejsce prowadzenia robót powinno być wygradzone i oznakowane.

- Prowadzenie wykopów (wykopy płytkie i głębokie ponad 1,0 m).

Występuje możliwość wpadnięcia do wykopu pracowników i osób trzecich. Występuje możliwość osunięcia się ziemi do wykopów wykonanych pod komory przewiertowe i zawalenia pracowników. Występuje możliwość potrącenia przez maszyny budowlane takie jak dźwigi i koparki oraz upuszczenia przenoszonych lub przewożonych przez nie materiałów budowlanych.

5. Sposób prowadzenia instruktażu pracowników przed przystąpieniem do realizacji robót szczególnie niebezpiecznych

Szkolenia w dziedzinie BHP dla pracowników zatrudnionych na stanowiskach robotniczych, przeprowadza się jako:

- szkolenie wstępne,
- szkolenie okresowe.

Szkolenia wstępne ogólne („instruktaż ogólny”) przechodzą wszyscy nowo zatrudniani pracownicy przed dopuszczeniem do wykonywania pracy. Obejmuje ono zapoznanie pracowników z podstawowymi przepisami BHP zawartymi w Kodeksie Pracy, w układach zbiorowych pracy i regulaminach pracy, zasadami BHP obowiązującymi w danym zakładzie pracy oraz zasadami udzielania pierwszej pomocy.

Szkolenie wstępne na stanowisku pracy („Instruktaż stanowiskowy”) powinien zapoznać pracowników z zagrożeniami występującymi na określonym stanowisku pracy, sposobami ochrony przed zagrożeniami, oraz metodami bezpiecznego wykonywania pracy na tym stanowisku.

Pracownicy przed przystąpieniem do pracy, powinni być zapoznani z ryzykiem zawodowym związanym z pracą na danym stanowisku pracy.

Fakt odbycia przez pracownika szkolenia wstępnego ogólnego, szkolenia wstępnego na stanowisku pracy oraz zapoznania z ryzykiem zawodowym, powinien być potwierdzony przez pracownika na piśmie oraz odnotowany w aktach osobowych pracownika.

Szkolenia wstępne podstawowe w zakresie BHP, powinny być przeprowadzone w okresie nie dłuższym niż 6 – miesięcy od rozpoczęcia pracy na określonym stanowisku.

Szkolenia okresowe w zakresie BHP dla pracowników zatrudnionych na stanowiskach robotniczych, powinny być przeprowadzane w formie instruktażu nie rzadziej niż raz na 3 – lata, a na stanowiskach pracy, na których występują szczególne zagrożenia dla zdrowia lub życia oraz zagrożenia wypadkowe – nie rzadziej niż raz w roku.

Pracownicy zatrudnieni na stanowiskach operatorów maszyn budowlanych i innych maszyn o napędzie silnikowym powinni posiadać wymagane kwalifikacje.

Powyższy wymóg nie dotyczy betoniarek z silnikami elektrycznymi jednofazowymi oraz silnikami trójfazowymi o mocy do 1 kW.

Na placu budowy powinny być udostępnione pracownikom do stałego korzystania, aktualne instrukcje bezpieczeństwa i higieny pracy dotyczące:

- wykonywania prac związanych z zagrożeniami wypadkowymi lub zagrożeniami zdrowia pracowników, obsługi maszyn i innych urządzeń technicznych,
- postępowania z materiałami szkodliwymi dla zdrowia i niebezpiecznymi,
- udzielania pierwszej pomocy.

Wyżej wymienione instrukcje powinny określać czynności do wykonywania przed rozpoczęciem danej pracy, zasady i sposoby bezpiecznego wykonywania danej pracy, czynności do wykonywania po jej zakończeniu oraz zasady postępowania w sytuacjach awaryjnych stwarzających zagrożenia dla życia lub zdrowia pracowników.

Nie wolno dopuścić pracownika do pracy, do której wykonywania nie posiada wymaganych kwalifikacji lub potrzebnych umiejętności, a także dostatecznej znajomości przepisów oraz zasad BHP.

Bezpośredni nadzór nad bezpieczeństwem i higieną pracy na stanowiskach pracy sprawują odpowiednio kierownik budowy (kierownik robót) oraz mistrz budowlany, stosownie do zakresu obowiązków.

6. Środki techniczne i organizacyjne zapobiegające niebezpieczeństwom wynikającym z wykonywania robót budowlanych w strefach szczególnego zagrożenia zdrowia lub w ich sąsiedztwie, w tym zapewniających bezpieczną i sprawną komunikację, umożliwiającą szybką ewakuację na wypadek pożaru, awarii i innych zagrożeń.

Bezpośredni nadzór nad bezpieczeństwem i higieną pracy na stanowiskach pracy sprawują odpowiednio kierownik budowy (kierownik robót) oraz mistrz budowlany, stosownie do zakresu obowiązków. Nieprzestrzeganie przepisów BHP na placu budowy prowadzi do powstania bezpośrednich zagrożeń dla życia lub zdrowia pracowników.

Środki organizacyjne zapobiegające powstaniu wypadków przy pracy:

Właściwa ogólna organizacja pracy:

- prawidłowy podział pracy lub rozplanowanie zadań,
- właściwe polecenia przełożonych,
- właściwy nadzór robót,
- instrukcje posługiwania się czynnikiem materialnym,
- nie tolerowanie przez nadzór odstępstw od zasad bezpieczeństwa pracy,
- właściwe przeszkolenie w zakresie bezpieczeństwa pracy i ergonomii,
- nie dopuszczenie do pracy człowieka z przeciwwskazaniami lub bez badań lekarskich;

Właściwa organizacja stanowiska pracy:

- właściwe usytuowanie urządzeń i maszyn na stanowiskach pracy,
- odpowiednie przejścia i dojścia,
- korzystanie i właściwy dobór środków ochrony indywidualnej

Środki techniczne zapobiegające powstaniu wypadków przy pracy:

Właściwy stan czynnika materialnego:

- eliminowanie wad konstrukcyjnych czynnika materialnego będących źródłem zagrożenia,
- właściwa stateczność czynnika materialnego,
- właściwe urządzenia zabezpieczające,
- zapewnienie środków ochrony zbiorowej lub właściwy ich dobór,
- właściwa sygnalizacja zagrożeń,
- dostosowanie czynnika materialnego do transportu, konserwacji lub napraw;

Właściwe wykonanie czynnika materialnego:

- nie stosowanie materiałów zastępczych,
- dotrzymanie wymaganych parametrów technicznych;
- eliminowanie ukrytych wad materiałowych czynnika materialnego;

Właściwa eksploatacja czynnika materialnego:

- niedopuszczenie do nadmiernej eksploatacji czynnika materialnego,
- dostateczna konserwacja czynnika materialnego,
- właściwe naprawy i remonty czynnika materialnego.

Osoba kierująca pracownikami jest obowiązana:

- organizować stanowiska pracy zgodnie z przepisami i zasadami bezpieczeństwa i higieny pracy,
- dbać o sprawność środków ochrony indywidualnej oraz ich stosowania zgodnie z przeznaczeniem,
- organizować, przygotowywać i prowadzić prace, uwzględniając zabezpieczenie pracowników przed wypadkami przy pracy, chorobami zawodowymi i innymi chorobami związanymi z warunkami środowiska pracy,
- dbać o bezpieczny i higieniczny stan pomieszczeń pracy i wyposażenia technicznego, a także o sprawność środków ochrony zbiorowej i ich stosowania zgodnie z przeznaczeniem,

Na podstawie:

- oceny ryzyka zawodowego występującego przy wykonywaniu robót na danym stanowisku pracy
- wykazu prac szczególnie niebezpiecznych,
- określenia podstawowych wymagań BHP przy wykonywaniu prac szczególnie niebezpiecznych,
- wykazu prac wykonywanych przez co najmniej dwie osoby,
- wykazu prac wymagających szczególnej sprawności psychofizycznej.

kierownik budowy powinien podjąć stosowne środki profilaktyczne mające na celu:

- zapewnić organizację pracy i stanowisk pracy w sposób zabezpieczający pracowników przed zagrożeniami wypadkowymi oraz oddziaływaniem czynników szkodliwych i uciążliwych,
- zapewnić likwidację zagrożeń dla zdrowia i życia pracowników głównie przez stosowanie technologii, materiałów i substancji nie powodujących takich zagrożeń.

W razie stwierdzenia bezpośredniego zagrożenia dla życia lub zdrowia pracowników osoba kierująca, pracownikami obowiązana jest do niezwłocznego wstrzymania prac i podjęcia działań w celu usunięcia tego zagrożenia.

Pracownicy zatrudnieni na budowie, powinni być wyposażeni w środki ochrony indywidualnej oraz odzież i obuwie robocze, zgodnie z tabelą norm przydziału środków ochrony indywidualnej oraz odzieży i obuwia roboczego opracowaną przez pracodawcę. Środki ochrony indywidualnej w zakresie ochrony zdrowia i bezpieczeństwa użytkowników tych środków powinny zapewniać wystarczającą ochronę przed występującymi zagrożeniami (np. upadek z wysokości, uszkodzenie głowy, twarzy, wzroku, słuchu). Kierownik budowy obowiązany jest informować pracowników o sposobach posługiwania się tymi środkami.

III CZĘŚĆ RYSUNKOWA

Rys 1. Plan orientacyjny

Rys 2. Projekt zagospodarowania terenu (Plan sytuacyjno-wysokościowy) w skali 1:500

Rys 3. Sposób zabezpieczenia drzew i krzewów podczas prac budowlanych



Rys nr 1- Plan Orientacyjny

"GEODEZJA"
Biuro Geodezyjne Ewelina Mazur
ul. Peowiaków 90B, 22-400 Zamość
NIP: 922-261-15-07, tel. 604-373-453
mail: biurogeodezyjne.mazur@gmail.com

Zamość dn. 13.01.2025
Działka 52/3, 52/23 ark. 42
Ulica: Studzienna
Obręb: 0001 Miasto Zamość
Jedn.ewid.: 066401.1 Miasto Zamość
Województwo: LUBELSKIE
Układ współrzędnych: PL-ETRF2000
Poziom odniesienia: PL-EVRF2007-NH
Nr ks rob.4/2025
Nr kanc.: GGK.6640.14.2025

Mapa wykonana na podstawie mapy zasadniczej skali 1:500 obrębu 0001 Miasto Zamość
Mapa aktualna na dzień 10.01.2025

MAPA DO CELÓW PROJEKTOWYCH
pod monitoring
SKALA 1:500

Kierownik robót:
GEODETA
inż. Ewelina Mazur
upr. GGK 23345

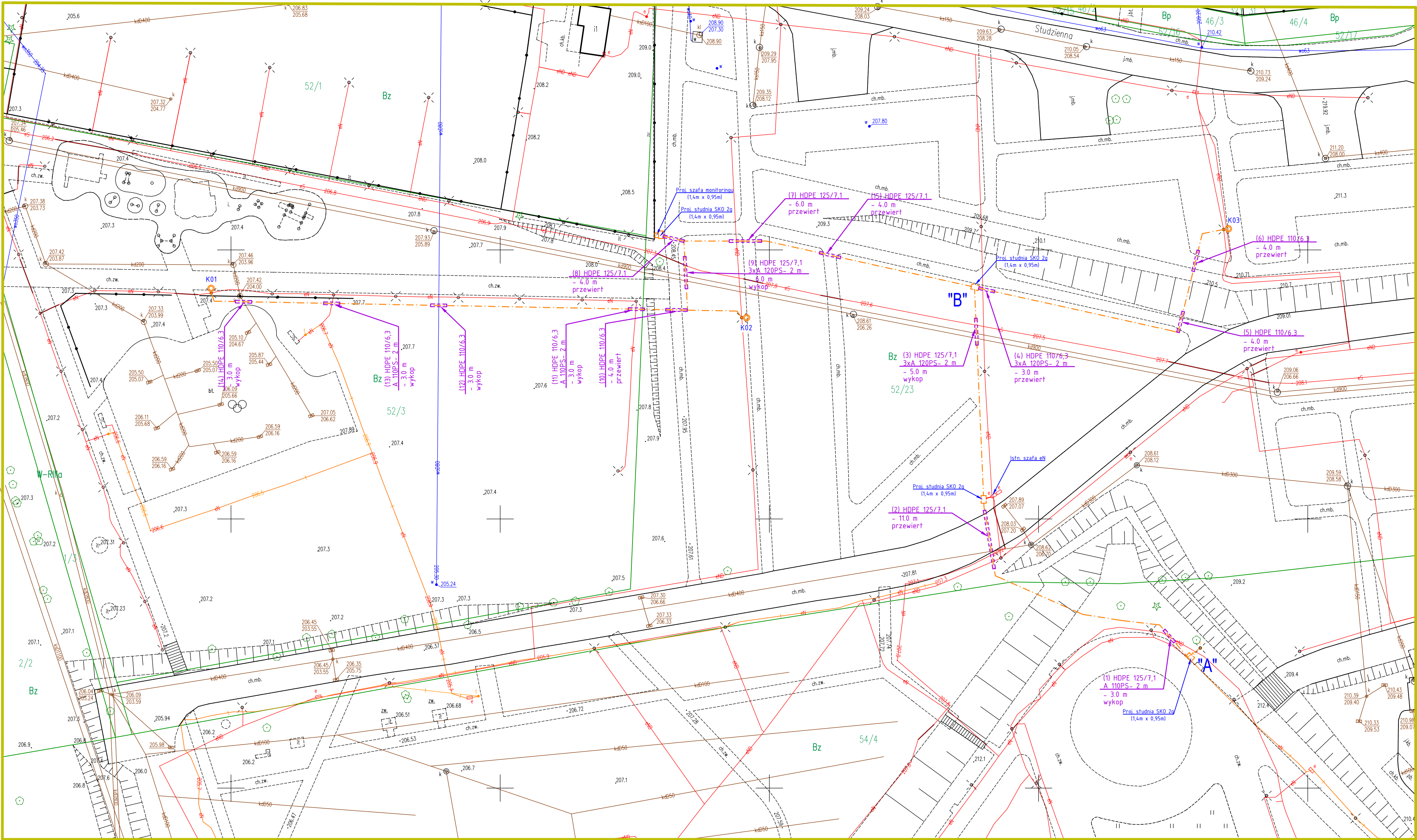
LEGENDA

Nie badano ksiąg wieczystych pod kątem służebności gruntowych.
Nie wyklucza się istnienia w terenie innych nie wykazanych na niniejszej mapie
urządzeń podziemnych, które nie były zgłoszone do inwentaryzacji.

Oświadczam, że niniejszy dokument jest: opracowany i uzyskał pozytywny
wynik weryfikacji w sensie prac geodezyjnych i kartograficznych.
Jednocześnie informuję, że jestem świadomy odpowiedzialności karnej
za złożenie fałszywego oświadczenia.

Organ służby geodezyjnej, który otrzymał
zgłoszenie: **PREZYDENT
MIASTA ZAMOŚĆ**
Data sporządzenia dokumentu zawierającego
wyniki pozytywnej weryfikacji: **27.01.2025**
Nr sporządzenia dokumentu zawierającego
wyniki pozytywnej weryfikacji: **P.0664.2025.48**

GEODETA
inż. Ewelina Mazur
nr upr. GGK 23345
zakres 1



OZNACZENIA:		
- proj. kanalizacja telekomunikacyjna typu HDPE 40 wraz z kablem zasilającym		
"A" - "B" - odcinek proj. kanalizacji telekomunikacyjnej typu HDPE 40 wraz z kablem zasilającym realizowany w wykopie otwartym wykonanym ręcznie/obszar wpisany do rejestru zabytków		
K01 - proj. kamera monitoringu terenu na istn. stupie ośw.		
- proj. rura ostonowa na proj. kanalizację/ kablu zasilającym		
PROJ-TEL-BUD Zbigniew Rybicki 24-220 Niedzwica Duża ul. Baszowa 10 NIP: 714-142-41-25, Regon: 060294390		Inwestor: Miasto Zamość Rynek Wielki 13, 22-400 Zamość
Nazwa i adres obiektu: Zamość, ul. Studzienna		Data: 28.01.2025
Tytuł: Projekt zagospodarowania terenu. Infrastruktura teletechniczna monitoringu terenu wraz z zasilaniem elektrycznym		Stadium: PB
Zespół autorski		Skala: 1:500
Funkcja / branża		Nrys: 2/1
Projektant Telekomunikacja	mgr inż. Zbigniew Rybicki specjalność: telekomunikacyjna upr. bud. nr: LUB/0632/2020/06	
Projektant Elektronetyka	mgr inż. Łukasz Szuran w specjalności instalacyjnej w zakresie sieci, instalacji i urządzeń elektrycznych i elektroenergetycznych bez ograniczeń upr. bud. nr: LUB/0632/2020/06	

"G E O D E Z J A"
Biuro Geodezyjne Ewelina Mazur
ul. Peowiaków 90B, 22-400 Zamość
NIP: 922-261-15-07, tel. 604-373-453
mail: biurogeodezyjne.mazur@gmail.com

Zamość dn. 13.01.2025
Działka 15 ark. 49
Ulica: Mikołaja Reja
Obręb: 0001 Miasto Zamość
Jedn.ewid.: 066401_1 Miasto Zamość
Województwo: LUBELSKIE
Układ współrzędnych: PL-ETRF2000
Poziom odniesienia: PL-EVRF2007-NH
Nr ks rob.5/2025
Nr kanc.: GGN.6640.15.2025

Sekcja: 8.139.14.04.1.1, 8.139.14.04.1.3

Mapa wykonana na podstawie mapy zasadniczej w skali 1:500 obrębu 0001 Miasto Zamość
Mapa aktualna na dzień 10.01.2025

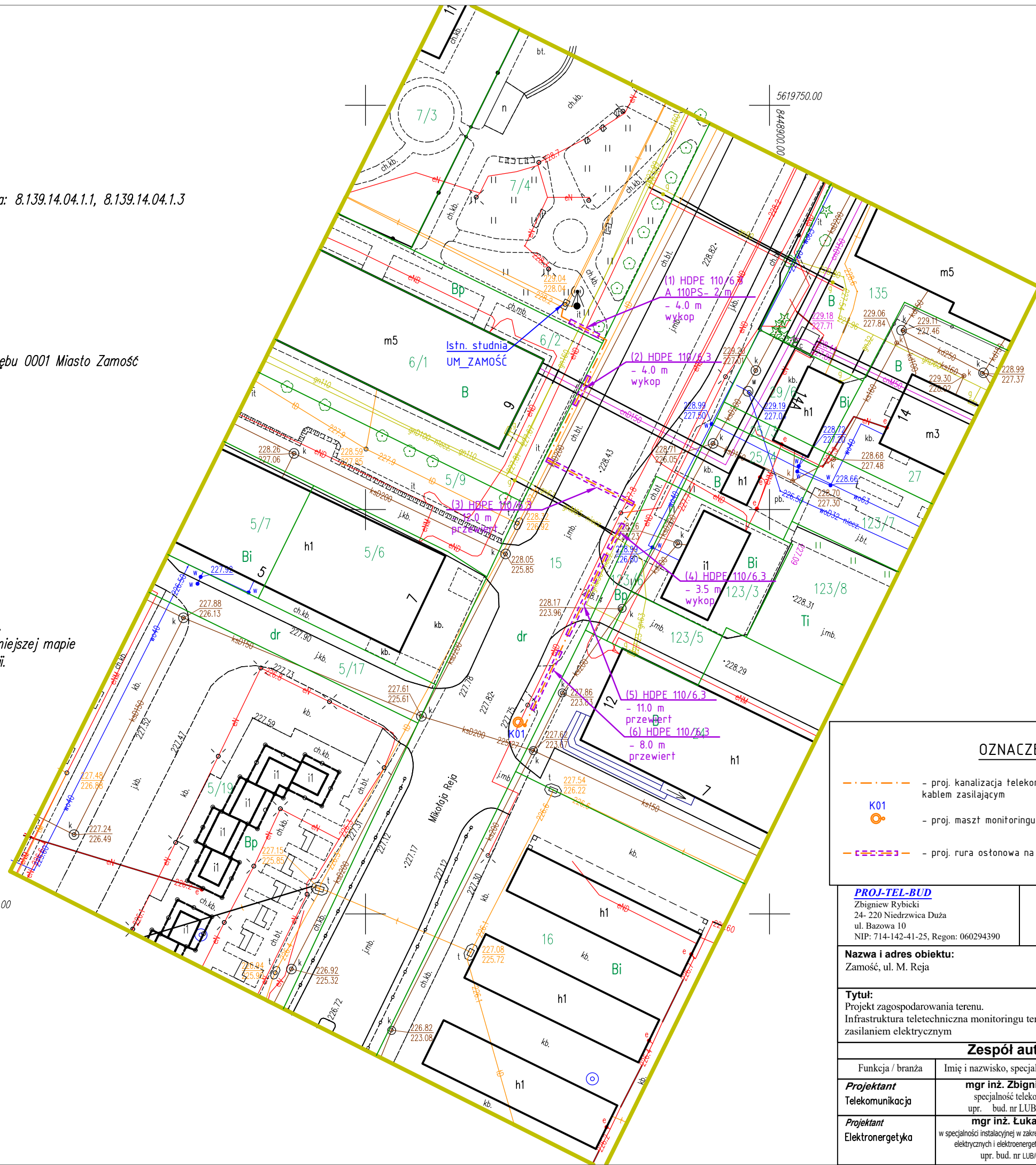
MAPA DO CELÓW PROJEKTOWYCH pod monitoring SKALA 1:500

Kierownik roboty:
GEODETA

inż. Ewelina Mazur
upr. GKG 23345

LEGENDA

Nie badano ksiąg wieczystych pod kątem służebności gruntowych.
Nie wyklucza się istnienia w terenie innych nie wykazanych na niniejszej mapie urządzeń podziemnych, które nie były zgłoszone do inwentaryzacji.



OZNACZENIA:

- proj. kanalizacja telekomunikacyjna typu HDPE 40 wraz z kablem zasilającym
- K01 - proj. maszt monitoringu terenu
- proj. rura osłonowa na proj. kanalizacji/ kablu zasilającym

PROJ-TEL-BUD

Zbigniew Rybicki
24- 220 Niedzwica Duża
ul. Bazowa 10
NIP: 714-142-41-25, Regon: 060294390

Investor:

Miasto Zamość
Rynek Wielki 13,
22-400 Zamość

Nazwa i adres obiektu:

Zamość, ul. M. Reja

Data: 28.01.2025

Stadium: PB

Tytuł:

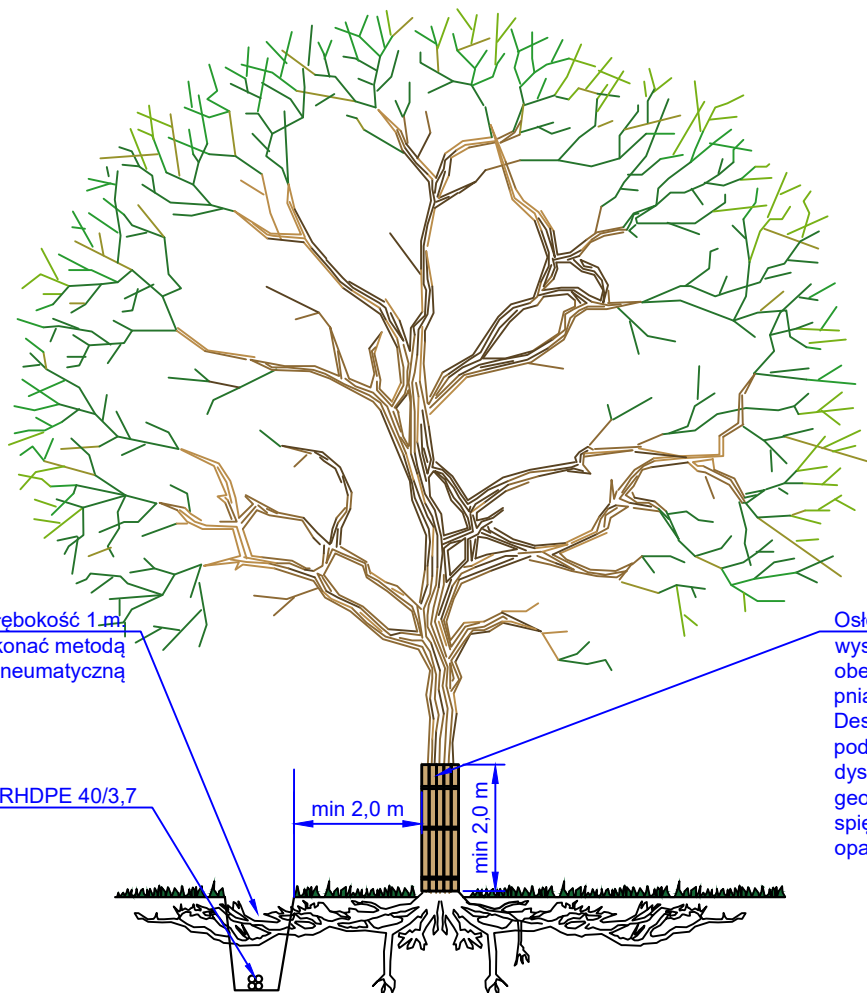
Projekt zagospodarowania terenu.
Infrastruktura teletechniczna monitoringu terenu wraz z zasilaniem elektrycznym

Skala: 1:500

Nr rys.: 2/2

Zespół autorski

Funkcja / branża	Imię i nazwisko, specjalność, nr uprawnień	Podpis
Projektant Telekomunikacja	mgr inż. Zbigniew Rybicki specjalność telekomunikacyjna upr. bud. nr LUB/063/ZHOT/06	
Projektant Elektroenergetyka	mgr inż. Łukasz Szuran w specjalności instalacyjnej w zakresie sieci, instalacji i urządzeń elektrycznych i elektroenergetycznych bez ograniczeń upr. bud. nr LUB/0280/PWBE/15	



Wykop wykonany ręcznie na głębokość 1 m.
Odsparanie gleby od korzeni wykonać metodą
pneumatyczną

Proj. rury kanalizacji teletechnicznej RHDPE 40/3,7

min 2,0 m

min 2,0 m

Ośłona pnia- odeskowanie do
wysokości pierwszych gałęzi
obejmujące całą powierzchnię
pnia do wysokości min 2,0 m.
Deski zamocowane na
podkładach zapewniających
dystans od pnia (maty słomiane,
geowłóknina). Oszalowanie
spięte drutem lub taśmą stalową
oparte o podłoże

IV ZAŁĄCZNIKI PROJEKTU BUDOWLANEGO

- kopia uprawnień i zaświadczenie o przynależności do Izby
- Warunki techniczne PGE Dystrybucja
- decyzja ZDG w Zamościu
- protokół narady koordynacyjnej
- pozwolenie Wojewódzkiego Konserwatora Zabytków

Zamość, 30-01-2025 r
Ldz.....0119322...../RE1/RP/MO/2025.
25-H1/S/00335.

Załącznik nr 1 do umowy nr 25-H1/UP/00335 o przyłączenie do sieci.

Miasto Zamość
ul. Rynek Wielki 13
22-400 Zamość**Warunki przyłączenia nr 25-H1/WP/00335 dla Podmiotu V grupy przyłączeniowej
do sieci dystrybucyjnej o napięciu znamionowym 0,4 kV****Nazwa obiektu przyłączanego do sieci:** szafa teletechniczna monitoringu miejskiego
Lokalizacja: gmina Zamość, miejscowość Zamość, ul. Studzienna, nr dz. 52/23

Na podstawie Rozporządzenie Ministra Klimatu i Środowiska w sprawie szczegółowych warunków funkcjonowania systemu elektroenergetycznego z dnia 22 marca 2023 r. (Dz.U. z 2023 r. poz. 819 z późn. zm.), w odpowiedzi na wniosek z dnia 20-01-2025, określa się następujące warunki przyłączenia:

- 1 Miejsce przyłączenia: **Obwód nn - P2-SK nr 16, ZK nr 15.** Stacja zasilająca 126000001160 Stacja 15/04kV Miasteczko Dożynkowe.
- 2 Miejsce dostarczania energii elektrycznej stanowiące jednocześnie miejsce rozgraniczenia własności sieci dystrybucyjnej PGE Dystrybucja S.A. i instalacji Podmiotu Przyłączanego: **zaciski na listwie zaciskowej za układem pomiarowo-rozliczeniowym w kierunku instalacji odbiorcy.**
- 3 Moc przyłączeniowa: **16,00 kW** – zasilanie podstawowe.
- 4 Rodzaj przyłącza: **kablowe.**
- 5 Zakres niezbędnych zmian w sieci związanych z przyłączeniem:
 - 5.1 **Wykonać złącze kablowo-pomiarowe nN** zgodne ze standardami w PGE Dystrybucja S.A. usytuowane na działce Wnioskodawcy, obok istniejącego złącza kablowego ZK nr 15 .
 - 5.2 **Wykonać przyłącze kablowe typu YAKXS 4x35 mm²** od złącza kablowego ZK nr 15 do złącza usytuowanego zgodnie z punktem 5.1.
- 6 Wymagania w zakresie budowy instalacji odbiorcy:
 - 6.1 Od złącza kablowo-pomiarowego do miejsca odbioru wybudować wewnętrzną linię zasilającą spełniającą wymogi określone w Rozporządzeniu Ministra Infrastruktury z dn. 12 kwietnia 2002r w sprawie warunków technicznych, jakim powinny odpowiadać budynki i ich usytuowanie (Dz. U. nr 75 poz. 690) z późniejszymi zmianami.
 - 6.2 Zewnętrzną i wewnętrzną instalację elektryczną odbiorczą wykonać zgodnie z aktualnie obowiązującymi w tym zakresie przepisami.
- 7 Miejsce zainstalowania układu pomiarowo-rozliczeniowego: **złącze kablowo-pomiarowe nN w linii ogrodzenia/granicy działki.**
- 8 Wymagania dotyczące układu pomiarowo-rozliczeniowego i systemu pomiarowo-rozliczeniowego:
 - 8.1 zastosować bezpośredni układ pomiarowo-rozliczeniowy na napięciu 0,4 kV z licznikiem 3-fazowym energii elektrycznej zapewniającym pomiar energii czynnej i biernej z rejestracją profili obciążenia.
- 9 Rodzaj i usytuowanie zabezpieczenia głównego:
 - 9.1 **Wyłącznik nadmiarowo-prądowy o wartości prądu znamionowego 25 [A], charakterystyka B** usytuowany w części pomiarowej złącza kablowo-pomiarowego.
- 10 Jako system dodatkowej ochrony od porażeń przyjąć samoczynne wyłączenie zasilania w czasie określonym w obowiązujących normach. Układ pracy sieci zasilającej 0,4 kV: **TN-C**
- 11 Wymagany stosunek poboru energii biernej do czynnej w miejscu dostarczania nie może być większy niż $\tan \phi = 0,4$.
- 12 Poziom zmienności parametrów technicznych energii elektrycznej w sieci mieści się w granicach przywołanego wyżej Rozporządzenia Ministra Klimatu i Środowiska.
- 13 Instalacje i urządzenia elektryczne należące do Odbiorcy powinny zapewniać bezpieczeństwo użytkowania, a przede wszystkim ochronę przed porażeniem prądem elektrycznym oraz ochronę przed przepięciami łączeniowymi i atmosferycznymi występującymi w sieci energetycznej, powstaniem pożaru, wybuchem i innymi szkodami. Wszelkie prace powinny wykonać osoby posiadające odpowiednie uprawnienia i kwalifikacje do prowadzenia robót elektrycznych.
- 14 Informacje dodatkowe:
 - 14.1 warunki przyłączenia są ważne 2 lata od daty ich doręczenia,

14.2 realizacja inwestycji związanych z przyłączaniem obiektu Wnioskodawcy będzie dokonywana na zasadach określonych w umowie o przyłączenie do sieci dystrybucyjnej. Realizacja warunków przyłączenia (w tym rozpoczęcie prac projektowych) wymaga podpisania w okresie ważności warunków przyłączenia umowy o przyłączenie.

15 Uwagi dodatkowe:

15.1 PGE Dystrybucja S.A. zastrzega sobie prawo zmiany zakresu rzeczowego prac, wynikających ze zmian stanu sieci i jej konfiguracji lub utrudnień w budowie urządzeń.

15.2 Zmiany wpływające na zwiększenie opłaty za przyłączenie wymagają akceptacji Podmiotu Przyłączanego oraz zmiany umowy o przyłączenie.

15.3 Przy zagospodarowaniu działki należy zwrócić szczególną uwagę na zachowanie bezkolizyjności z istniejącą siecią elektroenergetyczną. Wydanie warunków przyłączenia nie oznacza akceptacji lokalizacji planowanego obiektu w kontekście ewentualnej kolizji z istniejącą siecią elektroenergetyczną.

Warunki przyłączenia opracował:

Maksymilian Osuch

Warunki przyłączenia zatwierdził.

Do wiadomości

RE Zamość

PGE Dystrybucja S.A.
01-650 Zamość
Rejon eksploatacyjny Zamość

Zast. Dyrektora
Dariusz Czulk



SPZ.4410.9.2025.PS

RNF2
[Signature]

Zamość dnia 05.02.2025 r.



Miasto Zamość
Rynek Wielki 13
22-400 Zamość

Decyzja

Na podstawie art. 39 ust. 3, 3a i 4 ustawy z dnia 21 marca 1985 r. o drogach publicznych (t.j. Dz.U. z 2024 roku poz. 320 z późn. zm.), art. 104, art. 107, art. 155 Kodeksu postępowania administracyjnego (t.j. Dz.U. z 2024 roku poz. 572) oraz upoważnienia Prezydenta Miasta Zamość nr 523/2023 z dnia 20.11.2023 roku do wydawania w imieniu Prezydenta Miasta Zamość decyzji administracyjnych w indywidualnych sprawach z zakresu administracji publicznej należących do zarządcy dróg na terenie Miasta Zamość i wynikających ze statutu Zarządu Dróg Grodzkich w Zamościu po rozpatrzeniu wniosku z dnia 29.01.2025 r. (data wpływu do tut. Zarządu 30.01.2025 r.) złożonego przez Prezydenta Miasta Zamość Pana Rafała Zwolaka

o r z e k a m:

Zezwalam Miastu Zamość na lokalizację w pasie drogowym ulicy **Mikołaja Reja** (działka ewidencyjna pasa drogowego nr **15 ark. 49**) **kanalizacji teletechnicznej i masztu kamerowego** w Zamościu.

Inwestor obowiązany jest zachować następujące warunki:

1. Inwestor udzieli co najmniej dwuletniej gwarancji na wykonane roboty w pasie drogowym.
2. Opracować projekt tymczasowej organizacji ruchu na czas prowadzenia robót w pasie drogowym.
3. Odcinek kanalizacji teletechnicznej pod jezdnią, zjazdem i dojściem do przejścia wykonać metodą bezwykopową (przeciskiem/przewiertem) bez naruszania utwardzonej konstrukcji nawierzchni.
4. Odcinek kanalizacji teletechnicznej w pasie drogowym pod chodnikiem i w zieleńcu można wykonać metodą wykopu otwartego.
5. Montaż masztu kamerowego wykonać metodą wykopu otwartego, zachowując skrajnię drogi zgodnie z Rozporządzeniem Ministra Infrastruktury z dnia 24 czerwca 2022 r. w sprawie warunków technicznych, jakim powinny odpowiadać drogi publiczne i ich usytuowanie.
6. Po wykonanych robotach rozkopane elementy pasa drogowego należy niezwłocznie odtworzyć do stanu pierwotnego, zgodnie z warunkami odtworzenia podanymi w decyzji ZDG w Zamościu na zajęcie pasa drogowego na czas wykonania robót.
7. Wykopy prowadzone w obrębie granicy pasa drogowego nie mogą naruszać istniejących słupków granicznych oraz punktów referencyjnych.
8. Kolizje z uzbrojeniem podziemnym należy uzgodnić z Zarządcą danej sieci.
9. Tereny zielone przywrócić do stanu pierwotnego, przykryć warstwą humusu oraz obsiać trawą.

Zarząd Dróg Grodzkich w Zamościu
ul. Jana Kilińskiego 86
22-400 Zamość

e-mail: sekretariat@zdg.zamosc.pl tel./fax 84 639 61 89

Uzasadnienie

Na podstawie art. 107 § 4 Kodeksu postępowania administracyjnego odstępuje się od uzasadnienia decyzji z uwagi na to, że uwzględnia ona w całości żądanie strony.

Pouczenie:

Przed rozpoczęciem robót budowlanych Inwestor zobowiązany jest:

1. Projekt uzgodnić/uzyskać opinię w Zarządzie Dróg Grodzkich w Zamościu.
2. Uzyskać pozwolenie na budowę, zgłoszenie budowy albo wykonywania robót budowlanych lub złożyć oświadczenie o braku zgłoszenia w trybie art. 29a prawa budowlanego.
3. Uzyskać zezwolenie Zarządcy drogi na zajęcie pasa drogowego ulicy **Mikołaja Reja** do prowadzenia robót. Do wniosku o zezwolenie na zajęcie pasa drogowego należy dołączyć szczegółowy plan sytuacyjny w skali 1:1000 lub 1:500 z zaznaczeniem granic i podaniem wymiarów planowanej powierzchni zajęcia pasa drogowego, a w przypadku umieszczenia reklamy - z podaniem jej wymiarów.

Niniejsza decyzja stanowi zgodę na dysponowanie nieruchomością tj. pasem drogowym celem uzyskania właściwych dokumentów określonych prawem budowlanym, lecz nie upoważnia do prowadzenia robót w pasie drogowym. Zgodnie z art. 127 § 1a Kodeksu postępowania administracyjnego decyzja wydana w pierwszej instancji, od której uzasadnienia organ odstąpił z powodu uwzględnienia w całości żądania strony, jest ostateczna.

Decyzja jest ostateczna.

Stronie przysługuje prawo zaskarżenia decyzji do Wojewódzkiego Sądu Administracyjnego w Lublinie za pośrednictwem tutejszego Organu w terminie 30 dni od dnia otrzymania decyzji.

Z up. Prezydenta Miasta
Paweł Łagowicz
Dyrektor
Zarządu Dróg Grodzkich w Zamościu

Otrzymują:

1. Miasto Zamość, Rynek Wielki 13, 22-400 Zamość,
2. ZDG - SPZ a/a

<p>Nie pobrano opłaty skarbowej na podstawie:</p> <ul style="list-style-type: none">- art. 2 ust. 1 pkt.2 ustawy z dnia 16 listopada 2006 roku o opłacie skarbowej (tj. Dz.U. z 2023 poz. 2111 z późn. zm.),- część III pkt 44 ppkt 9 załącznika do w/w ustawy.	 <p>pieczęć urzędowa</p>	<p>Inspektor Zarządu Dróg Grodzkich w Zamościu <i>inż. Piotr Siemko</i></p> <p>imię i nazwisko, stanowisko służbowe</p>
--	---	---

Zarząd Dróg Grodzkich w Zamościu
ul. Jana Kilińskiego 86
22-400 Zamość

e-mail: sekretariat@zdg.zamosc.pl tel./fax 84 639 61 89

"GEODEZJA"
Biuro Geodezyjne Ewelina Mazur
ul. Peowiaków 90B, 22-400 Zamość
NIP: 922-261-15-07, tel. 604-373-453
mail: biurogeodezyjne.mazur@gmail.com

Zamość dn. 13.01.2025
Działka 15 ark. 49
Ulica: Mikołaja Reja
Obręb: 0001 Miasto Zamość
Jedn.ewid.: 066401_1 Miasto Zamość
Województwo: LUBELSKIE
Układ współrzędnych: PL-ETRF2000
Poziom odniesienia: PL-EVRF2007-NH
Nr ks.rob.5/2025
Nr kana.: GGN.6640.15.2025

Sekcja: 8.139.14.04.1.1, 8.139.14.04.1.3

ZARZĄD DRÓG GRODZKICH
w Zamościu
ul. Kilńskiego 86, 22-400 Za
tel./fax 84 639 61 89
e-mail: sekretariat@zdg.zam

Załącznik do decyzji
Nr SPZ. 4410... 9... 20 25.PS
z dnia 05.02.2025r.

Z up. Prezydenta Miasta
Pawła Łagodziec
Przewodnik
Zarządu Dróg Grodzkich w Zamościu

Kierownik roboty:
GEODETA

inż. Ewelina Mazur
upr. GKG 23345

MAPA DO CELÓW PROJEKTOWYCH
pod monitoring
SKALA 1:500

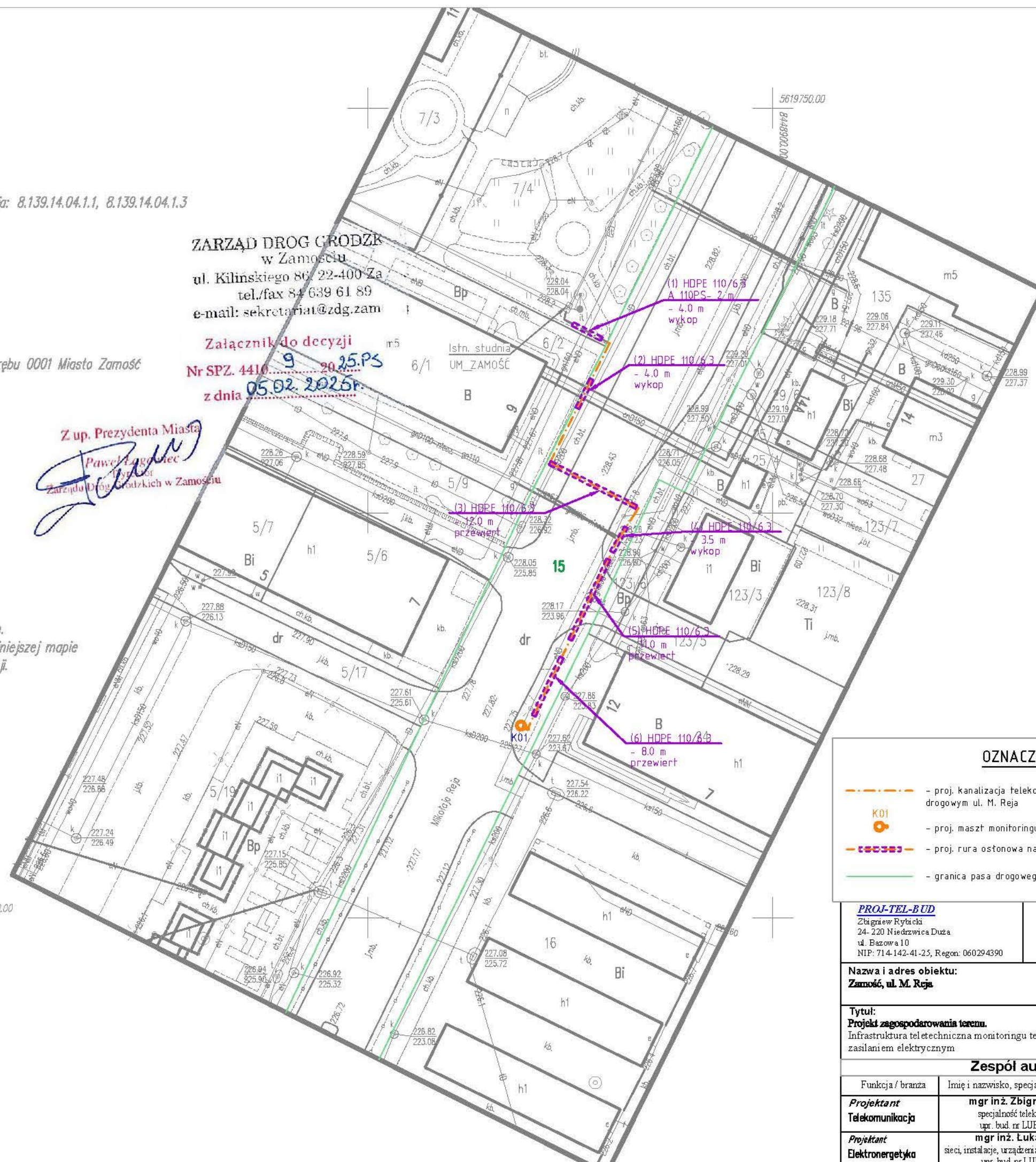
LEGENDA

Nie badano ksiąg wieczystych pod kątem służebności gruntowych.
Nie wyklucza się istnienia w terenie innych nie wykazanych na niniejszej mapie
urządzeń podziemnych, które nie były zgłoszone do inwentaryzacji.

Oświadczam, że niniejszy dokument został opracowany i uzyskał pozytywny wynik weryfikacji w celu weryfikacji danych geodezyjnych i technicznych. Jednocześnie informuję, że jestem świadomy odpowiedzialności karnej za złożenie fałszywego oświadczenia.	
Oświadczam, że niniejszy dokument został opracowany i uzyskał pozytywny wynik weryfikacji w celu weryfikacji danych geodezyjnych i technicznych.	PREZYDENT MIASTA ZAMOŚĆ
Data sporządzenia dokumentu technicznego wynikła z projektu weryfikacji.	22.01.2025
Nie sporządzałem dokumentu technicznego wynikła z projektu weryfikacji.	9.06.2025, 42
Inne informacje oraz uwagi zawodowych kierownika projektu	GEODETA

inż. Ewelina Mazur
nr upr. GKG 23345
zakres 1

5619650.00
84488002.00



OZNACZENIA:

- proj. kanalizacja telekomunikacyjna typu HDPE 40 w pasie drogowym ul. M. Reja
- K01
- proj. maszt monitoringu terenu
- proj. rura osłonowa na proj. kanalizacji/ kablu zasilającym
- granica pasa drogowego ul. M. Reja

PROJ-TEL-BUD
Zbigniew Rybicki
24-220 Niedzwica Duża
ul. Bazowa 10
NIP: 714-142-41-25, Regon: 060294390

Inwestor:
Miasto Zamość
Rynek Wielki 13,
22-400 Zamość

Nazwa i adres obiektu:
Zamość, ul. M. Reja

Data: 28.01.2025

Stadium: PB

Tytuł:
Projekt zagospodarowania terenu.
Infrastruktura teletechniczna monitoringu terenu wraz z
zasilaniem elektrycznym

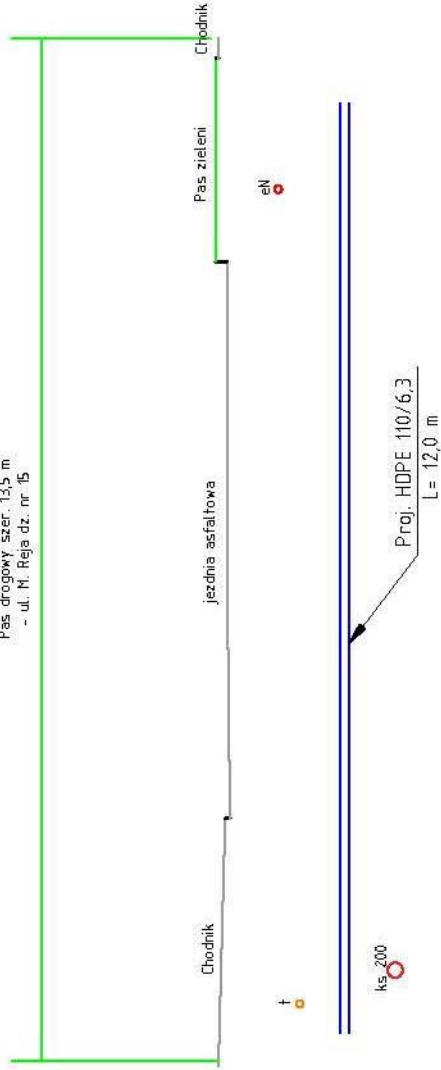
Skala: 1:500

Nr rys: 2/2

Zespół autorski

Funkcja / branża	Imię i nazwisko, specjalność, nr uprawnień	Podpis
Projektant Telekomunikacja	mgr inż. Zbigniew Rybicki specjalność telekomunikacyjna upr. bud. nr LUB/BT0378/06	
Projektant Elektronergetyka	mgr inż. Łukasz Szuran sieci, instalacje, urządzenia elektr. i elektroenerget. upr. bud. nr LUB/EE0045/06	

Pas drogowy szer. 13,5 m
- ul. M. Reja dz. nr 15



Poziom porównawczy p.p 224,00 m

Rzędne projektownej
runy ostonowej

Rzędne terenu

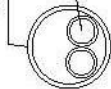
Odległości

228.54	228.93	226.93	228.43	226.93	228.45	226.93	228.54
0.00	0.43	0.81	1.26	3.26	6.94	10.61	11.53
12.70	13.30	228.57	228.54	226.93	228.58	226.93	228.54

Przekrój poprzeczny
projektowego przewietu

HDPE 110/6,3

2xHDPE 40/3,7



PROJ-TEL-BUD
Zbigniew Rybicki
24-220 Niedzwica Duża
ul. Baczowa 10
NIP: 714-142-41-25, Regon: 060294390

Inwestor:
Miasto Zamość
Rynek Wielki 13,
22-400 Zamość

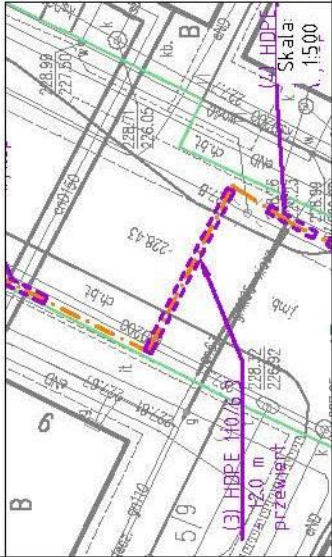
Nazwa i adres obiektu:
Zamość, ul. M. Reja

Data: 28.01.2025
Stadium: PB
Skala: 1:100
Nr rys: 1/3

Tytuł:
Przekrój poprzeczny drogi z projektowanym umieszczeniem
Infrastruktury teletechnicznej monitoringu terenu

Zespół autorski

Funkcja / branża	Inne i nazwisko, specjalność, nr uprawnień
Projektant Telekomunikacja	mgr inż. Zbigniew Rybicki specjalność telekomunikacyjna upr. bud. nr LUB/ET/037806
Projektant Elektroenergetyka	mgr inż. Łukasz Szuran sieci, instalacje, urządzenia elektr. i elektroenerget. upr. bud. nr LUB/EE/004516





Poziom porównawczy p.p 224,00 m

Rzędne projektownej rury ostonowej

Rzędne terenu

Odległości

226.66	226.66	226.66	228.43	228.30	228.16	228.23	228.24	10.89
0.00	1.68	9.78						

Przekrój poprzeczny projektowego przewodu

HDPE 110/6,3



PROJ-TEL-BUD

Zbigniew Rybicki
24-220 Niedzwica Duża
ul. Bazowa 10
NIP: 714-142-41-25, Regon: 060294390

Inwestor:

Miasto Zamość
Rynek Wielki 13,
22-400 Zamość

Nazwa i adres obiektu:

Zamość, ul. M. Rejs

Data: 28.01.2025

Stadium: PB

Skala: 1:100

Nr rys.: 2/3

Tytuł:

Przekrój poprzeczny drogi z projektowanym umieszczeniem
Infrastruktury teletechnicznej monitoringu terenu

Zespół autorski

Funkcja / branża

Imię i nazwisko, specjalność, nr uprawnień

Projektant

Telekomunikacja

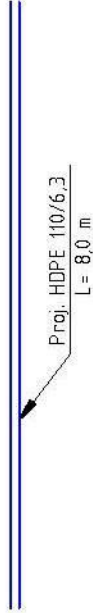
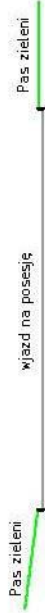
mgr inż. Zbigniew Rybicki
specjalność telekomunikacyjna
upr. bud. nr LUB.BT.037806

Podpis

Projektant

mgr inż. Łukasz Szuran
sieć, instalacje, urządzenia elektr. i elektroenerget.
upr. bud. nr LUB.EE.004516





Poziom porównawczy p.p 224,00 m

Rzędne projektownej rury ostonowej

Rzędne terenu

Odległości

226.44	228.01	227.94	226.44	227.94	228.00
0.00	1.30	6.60	8.00		

Przekrój poprzeczny projektowego przewiertu

HDPE 110/6,3



2xHDPE 40/3,7

PROJ-TEL-BUD

Zbigniew Rybicki
24-220 Niedzwica Duża
ul. Baczowa 10
NIP: 714-142-41-25, Regon: 060294390

Inwestor:

Miasto Zamość
Rynek Wielki 13,
22-400 Zamość

Nazwa i adres obiektu:
Zamość, ul. M. Reja

Data: 28.01.2025

Statum: PB

Skala: 1:100

Nr rys.: 3/3

Tytuł:
Przekrój poprzeczny drogi z projektowanym umieszczeniem
Infrastruktury teletechnicznej monitoringu terenu

Zespół autorski

Funkcja / branża

Imię i nazwisko, specjalność, nr uprawnień

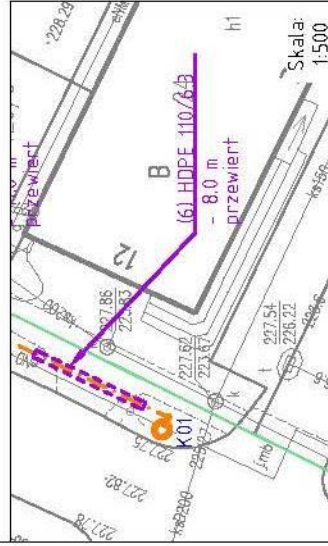
Projektant
Telekomunikacja

mgr inż. Zbigniew Rybicki
specjalność telekomunikacyjna
upr. bud. nr LUB/BI7037806

Podpis

Projektant
Elektroenergetyka

mgr inż. Łukasz Szuran
sieci, instalacje, urządzenia elektr. i elektroenerget.
upr. bud. nr LUB/IE/0045/16



PROTOKÓŁ3/2025

z narady koordynacyjnej zakończonej w dniu 2025-02-07

Wnioskodawca: Zbigniew Rybicki

24-220 Niedzwica Duża
BAZOWA 10

Inwestor: Urząd Miasta Zamość

22-400 Zamość
ul. Rynek Wielki 13

Sposób przeprowadzenia narady: za pomocą środków komunikacji elektronicznej

Przewodniczący narady: Dyrektor Wydziału Geodezji i Gospodarki Nieruchomościami - Krzysztof Stopyra

Nr gminy	Nr obrębu	Działka	Lokalizacja
011	1	52/3	ul. Studzienna ark. 42
011	1	52/23	ul. Studzienna ark. 42
011	1	54/4	ul. Studzienna ark. 42

Opis przedmiotu narady: Uzgodnienie projektu kanalizacji telekomunikacyjnej typu HDPE 40 wraz z energetycznym kablem zasilającym dla potrzeb monitoringu terenu.

Lp	Nazwa Instytucji	Imię, nazwisko uzgadniającego Data	Stanowisko uczestnika
1	DERKOM Spółka Jawna Dariusz Klimczuk	DERKOM Spółka Jawna Dariusz Klimczuk 2025-02-05 10:49:43	brak uwag
2	INSTYTUT CHEMII BIOORGANICZNEJ POLSKIEJ AKADEMII NAUK	INSTYTUT CHEMII BIOORGANICZNEJ POLSKIEJ AKADEMII NAUK 2025-02-05 14:47:19	brak uwag
3	LUBELSKIE CENTRUM INNOWACJI I TECHNOLOGII	LUBELSKIE CENTRUM INNOWACJI I TECHNOLOGII 2025-02-03 14:43:23	LRSS nie występuje w zakresie niniejszego opracowania projektowego.

4	Orange Polska S.A.	Orange Polska S.A.	Zgodnie z art. 28ba. 1., ustawy Prawo geodezyjne i kartograficzne Dz. U. z 2024 r. poz. 1151, nieobecność na naradzie koordynacyjnej podmiotu należyćie zawiadomionego o jej miejscu i terminie nie stanowi przeszkody do jej przeprowadzenia. Przyjmuje się, że podmiot ten nie składa zastrzeżeń do usytuowania projektowanej sieci uzbrojenia terenu przedstawionego w planie sytuacyjnym, o którym mowa w art. 28b ust. 3.
5	Urząd Miasta Zamość Wydział Inwestycji Miejskich i Zamówień Publicznych	Urząd Miasta Zamość Wydział Inwestycji Miejskich i Zamówień Publicznych 2025-01-31 13:38:52	brak uwag
6	Urząd Miasta Zamość Wydział Gospodarki Komunalnej i Ochrony Środowiska	Urząd Miasta Zamość Wydział Gospodarki Komunalnej i Ochrony Środowiska	Zgodnie z art. 28ba. 1., ustawy Prawo geodezyjne i kartograficzne Dz. U. z 2024 r. poz. 1151, nieobecność na naradzie koordynacyjnej podmiotu należyćie zawiadomionego o jej miejscu i terminie nie stanowi przeszkody do jej przeprowadzenia. Przyjmuje się, że podmiot ten nie składa zastrzeżeń do usytuowania projektowanej sieci uzbrojenia terenu przedstawionego w planie sytuacyjnym, o którym mowa w art. 28b ust. 3.
7	Państwowe Gospodarstwo Wodne Wody Polskie Zarząd Zlewni w Zamościu	Państwowe Gospodarstwo Wodne Wody Polskie Zarząd Zlewni w Zamościu 2025-02-03 08:15:13	brak uwag
8	Veolia Wschód Sp. z o.o.	Veolia Wschód Sp. z o.o. 2025-02-05 13:39:43	brak uwag
9	Przedsiębiorstwo Gospodarki Komunalnej Spółka z o.o. w Zamościu	Przedsiębiorstwo Gospodarki Komunalnej Spółka z o.o. w Zamościu	Zgodnie z art. 28ba. 1., ustawy Prawo geodezyjne i kartograficzne Dz. U. z 2024 r. poz. 1151, nieobecność na naradzie koordynacyjnej podmiotu należyćie zawiadomionego o jej miejscu i terminie nie stanowi przeszkody do jej przeprowadzenia. Przyjmuje się, że podmiot ten nie składa zastrzeżeń do usytuowania projektowanej sieci uzbrojenia terenu przedstawionego w planie sytuacyjnym, o którym mowa w art. 28b ust. 3.
10	Hawe Telekom S.A. w restrukturyzacji	Hawe Telekom S.A. w restrukturyzacji 2025-02-05 10:22:57	brak uwag
11	PGE Dystrybucja S.A. Oddział Zamość Rejon Energetyczny Zamość ul. Namysłowskiego 4	PGE Dystrybucja S.A. Oddział Zamość Rejon Energetyczny Zamość ul. Namysłowskiego 4	Zgodnie z art. 28ba. 1., ustawy Prawo geodezyjne i

			<p>kartograficzne Dz. U. z 2024 r. poz. 1151, nieobecność na naradzie koordynacyjnej podmiotu należycie zawiadomionego o jej miejscu i terminie nie stanowi przeszkody do jej przeprowadzenia. Przyjmuje się, że podmiot ten nie składa zastrzeżeń do usytuowania projektowanej sieci uzbrojenia terenu przedstawionego w planie sytuacyjnym, o którym mowa w art. 28b ust. 3.</p>
12	Polska Spółka Gazownictwa Sp. z o.o. Oddział Zakład Gazowniczy w Lublinie	<p>Polska Spółka Gazownictwa Sp. z o.o. Oddział Zakład Gazowniczy w Lublinie</p> <p>2025-02-04 09:37:25</p>	brak uwag
13	Zarząd Dróg Grodzkich w Zamościu	Zarząd Dróg Grodzkich w Zamościu	<p>Zgodnie z art. 28ba. 1., ustawy Prawo geodezyjne i kartograficzne Dz. U. z 2024 r. poz. 1151, nieobecność na naradzie koordynacyjnej podmiotu należycie zawiadomionego o jej miejscu i terminie nie stanowi przeszkody do jej przeprowadzenia. Przyjmuje się, że podmiot ten nie składa zastrzeżeń do usytuowania projektowanej sieci uzbrojenia terenu przedstawionego w planie sytuacyjnym, o którym mowa w art. 28b ust. 3.</p>
14	Powiatowy Inspektorat Nadzoru Budowlanego Miasta Zamość	Powiatowy Inspektorat Nadzoru Budowlanego Miasta Zamość	<p>Zgodnie z art. 28ba. 1., ustawy Prawo geodezyjne i kartograficzne Dz. U. z 2024 r. poz. 1151, nieobecność na naradzie koordynacyjnej podmiotu należycie zawiadomionego o jej miejscu i terminie nie stanowi przeszkody do jej przeprowadzenia. Przyjmuje się, że podmiot ten nie składa zastrzeżeń do usytuowania projektowanej sieci uzbrojenia terenu przedstawionego w planie sytuacyjnym, o którym mowa w art. 28b ust. 3.</p>
15	Urząd Miasta Zamość Wydział Budownictwa, Urbanistyki i Ochrony Zabytków	<p>Urząd Miasta Zamość Wydział Budownictwa, Urbanistyki i Ochrony Zabytków</p> <p>2025-01-31 13:29:39</p>	brak uwag
16	FIBEE I Sp. z o.o.	<p>FIBEE I Sp. z o.o.</p> <p>2025-02-05 12:31:20</p>	<p>FIBEE I SP Z O.O. Wysogotowo, ul. Wierzbowa 84, 62-081 Przeźmierowo, informuje, iż na dzień 05.02.2025 r., we wskazanej lokalizacji nie występuje infrastruktura FIBEE I SP Z O.O. będąca w kolizji z opracowywanym projektem. Przy natrafieniu w trakcie wizji lokalnej dokonywanej przez projektanta lub podczas robót ziemnych, na urządzenia FIBEE I SP Z O.O. nie naniesione na podkład mapowy, należy je zabezpieczyć i powiadomić FIBEE I SP Z O.O. (tel. 61 222 22 11, fax 61 222 11 11) w celu ustalenia trybu dalszego postępowania.</p>
17	Urząd Miasta Zamość Wydział GKIOŚ	<p>Urząd Miasta Zamość Wydział GKIOŚ</p> <p>2025-02-06 14:23:45</p>	brak uwag

PRZEWODNICZĄCY NARADY KOORDYNACYJNEJ

Integralną częścią protokołu z narady koordynacyjnej jest plan sytuacyjny sporządzony na kopii aktualnej mapy zasadniczej lub kopii aktualnej mapy do celów projektowych, poświadczonej za zgodność z oryginałem przez projektanta z przedstawioną na nim propozycją usytuowania projektowanych sieci uzbrojenia terenu z adnotacją, że ta dokumentacja była przedmiotem narady koordynacyjnej.

Uzgodniono treść protokołu z uczestnikami narady koordynacyjnej.

PROTOKÓŁ2/2025

z narady koordynacyjnej zakończonej w dniu 2025-02-07

Wnioskodawca: Zbigniew Rybicki
24-220 Niedzwica Duża
BAZOWA 10

Inwestor: Urząd Miasta Zamość
22-400 Zamość
ul. Rynek Wielki 13

Sposób przeprowadzenia narady: za pomocą środków komunikacji elektronicznej
Przewodniczący narady: Dyrektor Wydziału Geodezji i Gospodarki Nieruchomościami - Krzysztof Stopyra

Nr gminy	Nr obrębu	Działka	Lokalizacja
011	1	15	ul. Mikołaja Reja ark. 49
011	1	7/4	ul. Mikołaja Reja ark. 49

Opis przedmiotu narady: Uzgodnienie projektu kanalizacji telekomunikacyjnej typu HDPE 40 wraz z energetycznym kablem zasilającym dla potrzeb monitoringu terenu.

Lp	Nazwa Instytucji	Imię, nazwisko uzgadniającego Data	Stanowisko uczestnika
1	DERKOM Spółka Jawna Dariusz Klimczuk	DERKOM Spółka Jawna Dariusz Klimczuk 2025-02-06 12:47:58	brak uwag
2	INSTYTUT CHEMII BIOORGANICZNEJ POLSKIEJ AKADEMII NAUK	INSTYTUT CHEMII BIOORGANICZNEJ POLSKIEJ AKADEMII NAUK 2025-02-05 14:46:52	brak uwag
3	LUBELSKIE CENTRUM INNOWACJI I TECHNOLOGII	LUBELSKIE CENTRUM INNOWACJI I TECHNOLOGII 2025-02-03 14:38:21	LRSS nie występuje w zakresie niniejszego opracowania projektowego.
4	Orange Polska S.A.	Orange Polska S.A.	Zgodnie z art. 28ba. 1., ustawy Prawo geodezyjne i kartograficzne Dz. U. z 2024 r. poz. 1151, nieobecność

			na naradzie koordynacyjnej podmiotu należyćie zawiadomionego o jej miejscu i terminie nie stanowi przeszkody do jej przeprowadzenia. Przyjmuje się, że podmiot ten nie składa zastrzeżeń do usytuowania projektowanej sieci uzbrojenia terenu przedstawionego w planie sytuacyjnym, o którym mowa w art. 28b ust. 3.
5	Urząd Miasta Zamość Wydział Inwestycji Miejskich i Zamówień Publicznych	Urząd Miasta Zamość Wydział Inwestycji Miejskich i Zamówień Publicznych 2025-01-31 13:35:30	brak uwag
6	Urząd Miasta Zamość Wydział Gospodarki Komunalnej i Ochrony Środowiska	Urząd Miasta Zamość Wydział Gospodarki Komunalnej i Ochrony Środowiska	Zgodnie z art. 28ba. 1., ustawy Prawo geodezyjne i kartograficzne Dz. U. z 2024 r. poz. 1151, nieobecność na naradzie koordynacyjnej podmiotu należyćie zawiadomionego o jej miejscu i terminie nie stanowi przeszkody do jej przeprowadzenia. Przyjmuje się, że podmiot ten nie składa zastrzeżeń do usytuowania projektowanej sieci uzbrojenia terenu przedstawionego w planie sytuacyjnym, o którym mowa w art. 28b ust. 3.
7	Państwowe Gospodarstwo Wodne Wody Polskie Zarząd Zlewni w Zamościu	Państwowe Gospodarstwo Wodne Wody Polskie Zarząd Zlewni w Zamościu 2025-02-03 08:13:38	brak uwag
8	Veolia Wschód Sp. z o.o.	Veolia Wschód Sp. z o.o. 2025-02-05 13:35:43	<ol style="list-style-type: none"> 1. W miejscach skrzyżowań projektowanego uzbrojenia z siecią ciepłą na projektowanym uzbrojeniu przewidzieć rury osłonowe, wyprowadzone po min. 1,5 m za obrys sieci z obu stron z zachowaniem min. 20 cm odległości od ciepłociągu. 2. Na 7 dni przed przystąpieniem do prowadzenia prac zawiadomić pisemnie Veolię Wschód Zakład Zamość. 3. Prace przy zbliżeniach i w obrębie sieci ciepłych prowadzić ręcznie. 4. Odbiorów miejsc kolizyjnych/zbliżeń dokonać przy udziale upoważnionego przedstawiciela Veolii Wschód Zakład Zamość.
9	Przedsiębiorstwo Gospodarki Komunalnej Spółka z o.o. w Zamościu	Przedsiębiorstwo Gospodarki Komunalnej Spółka z o.o. w Zamościu	Zgodnie z art. 28ba. 1., ustawy Prawo geodezyjne i kartograficzne Dz. U. z 2024 r. poz. 1151, nieobecność na naradzie koordynacyjnej podmiotu należyćie zawiadomionego o jej miejscu i terminie nie stanowi przeszkody do jej przeprowadzenia. Przyjmuje się, że podmiot ten nie składa zastrzeżeń do usytuowania projektowanej sieci uzbrojenia terenu przedstawionego w planie sytuacyjnym, o którym mowa w art. 28b ust. 3.

10	Hawe Telekom S.A. w restrukturyzacji	Hawe Telekom S.A. w restrukturyzacji 2025-02-05 10:22:31	brak uwag
11	PGE Dystrybucja S.A. Oddział Zamość Rejon Energetyczny Zamość ul. Namysłowskiego 4	PGE Dystrybucja S.A. Oddział Zamość Rejon Energetyczny Zamość ul. Namysłowskiego 4	Zgodnie z art. 28ba. 1., ustawy Prawo geodezyjne i kartograficzne Dz. U. z 2024 r. poz. 1151, nieobecność na naradzie koordynacyjnej podmiotu należycie zawiadomionego o jej miejscu i terminie nie stanowi przeszkody do jej przeprowadzenia. Przyjmuje się, że podmiot ten nie składa zastrzeżeń do usytuowania projektowanej sieci uzbrojenia terenu przedstawionego w planie sytuacyjnym, o którym mowa w art. 28b ust. 3.
12	Polska Spółka Gazownictwa Sp. z o.o. Oddział Zakład Gazowniczy w Lublinie	Polska Spółka Gazownictwa Sp. z o.o. Oddział Zakład Gazowniczy w Lublinie 2025-02-04 09:34:19	<p>Gazownia w Zamościu uzgadnia projekt budowy: sieć telekomunikacyjna zbliżenie i skrzyżowanie z istniejącą siecią gazową należy wykonać zgodnie z uwagami:</p> <ol style="list-style-type: none"> 1. Projektowanie i realizacja uzbrojenia podziemnego oraz elementów zagospodarowania terenu, tzn. zbliżenia i skrzyżowania z istniejącą siecią gazową, winny być wykonane w sposób bezkolizyjny w stosunku do istniejącej infrastruktury gazowniczej ze szczególnym uwzględnieniem zapisów Rozporządzenia Ministra Gospodarki z dnia 26 kwietnia 2013 r. „w sprawie warunków technicznych, jakim powinny odpowiadać sieci gazowe i ich usytuowanie” (Dz. U. 2013.640 z dnia 04.06.2013 r.). 2. Należy zachować bezpieczną odległość poziomą min. 0,5 m projektowanych elementów od istniejącego gazociągu. 3. Należy zachować bezpieczną odległość pionową nie mniej niż 0,2 m pomiędzy powierzchnią zewnętrzną istniejącego gazociągu (lub zamontowanej na nim rury osłonowej) i skrajniami projektowanych elementów. 4. Na 7 dni przed rozpoczęciem robót należy bezwzględnie powiadomić w formie pisemnej Gazownię w Zamościu, ul. Starowiejska 31, 22-400 Zamość. Zgłoszenia można dokonać za pośrednictwem e-mail: gazownia.zamosc@psgaz.pl. 5. Sieć gazowa w obszarze inwestycji winna być wytyczona przez geodetę, a w miejscu skrzyżowań z projektowanym uzbrojeniem odkryta. Podczas prowadzenia prac ziemnych w pobliżu istniejącego gazociągu i przyłączy zachować szczególną ostrożność, a w bezpośredniej bliskości (w strefie kontrolowanej) prace prowadzić ręcznie, pod nadzorem pracownika Gazowni (po wcześniejszym powiadomieniu o odkryciu gazociągu, przyłączy lub armatury). Sposób wykonania skrzyżowania podlega odbiorowi przez Gazownię. 6. Obowiązuje zagęszczenie i stabilizacja gruntu w miejscach skrzyżowań z istniejącą siecią gazową (wykopy otwarte). W przypadku wykonania skrzyżowań z istniejącą siecią gazową metodą bezwykopową ustalić głębokość posadowienia gazu (w przypadku niemożności – przekopy kontrolne) i zachować odległość pionową od obrysu sieci gazowej min. 20 cm. 7. Mogą wystąpić gazociągi z różnych lat realizacji i naniesienia na mapy – po wytyczeniu zbliżeń (do 1,0 m) i skrzyżowań wykonać przekopy kontrolne aby potwierdzić położenie w terenie gazociągów – w obecności przedstawiciela Gazowni. 8. Zwraca się uwagę, że gazociągi wykonywane przewiertami, gazociągi z lat ubiegłych (głównie wykonane przed rokiem 2001) i/lub nad którymi doszło do niwelacji, wymiany gruntu (z uwagi na realizowane niezależnie od sieci gazowej inwestycje) mogą być pozbawione taśm lokalizacyjnych (ostrzegawczych).

			<p>9. W przypadku uszkodzenia infrastruktury gazowniczej nasz Zakład wykona niezbędne prace naprawcze na koszt Inwestora Wykonawcy. Z tytułu uszkodzenia sieci gazowej podmioty realizujące zadanie będą obciążane kosztami usunięcia awarii oraz poniesionych strat paliwa gazowego zgodnie z procedurami PSG. Każde uszkodzenie rury gazowej bezwzględnie i natychmiast zgłosić pod numer alarmowy 992.</p>
13	Zarząd Dróg Grodzkich w Zamościu	Zarząd Dróg Grodzkich w Zamościu	<p>Zgodnie z art. 28ba. 1., ustawy Prawo geodezyjne i kartograficzne Dz. U. z 2024 r. poz. 1151, nieobecność na naradzie koordynacyjnej podmiotu należycie zawiadomionego o jej miejscu i terminie nie stanowi przeszkody do jej przeprowadzenia. Przyjmuje się, że podmiot ten nie składa zastrzeżeń do usytuowania projektowanej sieci uzbrojenia terenu przedstawionego w planie sytuacyjnym, o którym mowa w art. 28b ust. 3.</p>
14	Powiatowy Inspektorat Nadzoru Budowlanego Miasta Zamość	Powiatowy Inspektorat Nadzoru Budowlanego Miasta Zamość	<p>Zgodnie z art. 28ba. 1., ustawy Prawo geodezyjne i kartograficzne Dz. U. z 2024 r. poz. 1151, nieobecność na naradzie koordynacyjnej podmiotu należycie zawiadomionego o jej miejscu i terminie nie stanowi przeszkody do jej przeprowadzenia. Przyjmuje się, że podmiot ten nie składa zastrzeżeń do usytuowania projektowanej sieci uzbrojenia terenu przedstawionego w planie sytuacyjnym, o którym mowa w art. 28b ust. 3.</p>
15	Urząd Miasta Zamość Wydział Budownictwa, Urbanistyki i Ochrony Zabytków	<p>Urząd Miasta Zamość Wydział Budownictwa, Urbanistyki i Ochrony Zabytków</p> <p>2025-01-31 13:29:30</p>	brak uwag
16	FIBEE I Sp. z o.o.	<p>FIBEE I Sp. z o.o.</p> <p>2025-02-05 12:29:58</p>	<p>FIBEE I SP Z O.O. Wysogotowo, ul. Wierzbowa 84, 62-081 Przeźmierowo, informuje, iż na dzień 05.02.2025 r., we wskazanej lokalizacji nie występuje infrastruktura FIBEE I SP Z O.O. będąca w kolizji z opracowywanym projektem. Przy natrafieniu w trakcie wizji lokalnej dokonywanej przez projektanta lub podczas robót ziemnych, na urządzenia FIBEE I SP Z O.O. nie naniesione na podkład mapowy, należy je zabezpieczyć i powiadomić FIBEE I SP Z O.O. (tel. 61 222 22 11, fax 61 222 11 11) w celu ustalenia trybu dalszego postępowania.</p>
17	Urząd Miasta Zamość Wydział GKiOS	<p>Urząd Miasta Zamość Wydział GKiOS</p> <p>2025-02-06 14:19:28</p>	brak uwag

PRZEWODNICZĄCY NARADY KOORDYNACYJNEJ

Integralną częścią protokołu z narady koordynacyjnej jest plan sytuacyjny sporządzony na kopii aktualnej mapy zasadniczej lub kopii aktualnej mapy do celów projektowych, poświadczonej za zgodność z oryginałem przez projektanta z przedstawioną na nim propozycją usytuowania projektowanych sieci uzbrojenia terenu z adnotacją, że ta dokumentacja była przedmiotem narady koordynacyjnej.

Uzgodniono treść protokołu z uczestnikami narady koordynacyjnej.

Znak: Z-III.5142.59.1.2025.EB2

Data: 22 XWI. 2025

Dotyczy: wydanie pozwolenia na roboty budowlane

Obiekt: działka nr 54/4 w Parku Miejskim w Zamościu wpisanym do rejestru zabytków województwa lubelskiego na podstawie decyzji Wojewódzkiego Konserwatora Zabytków w Lublinie z dnia 1 października 1982 r., K1-534/18/82, pod nr A/1274 działki nr 52/3 i 52/23 w Zamościu w części frontu północnego dawnej Twierdzy Zamość - zlokalizowane w strefie „A₀” ochrony konserwatorskiej wyznaczonej w miejscowym planie zagospodarowania przestrzennego miasta Zamość

DECYZJA

Na podstawie art. 6 ust. 1 pkt 1 lit. g, pkt 3 lit. a, art. 7 pkt 1, art. 36 ust. 1 pkt 1 i ust. 3, art. 89 pkt 2 i art. 93 ust. 1 ustawy z dnia 23 lipca 2003 r. o ochronie zabytków i opiece nad zabytkami (Dz.U. z 2024 r. poz. 1292) § 13 ust. 1, 2, 3 Rozporządzenia Ministra Kultury i Dziedzictwa Narodowego z dnia 2 sierpnia 2018 r. w sprawie prowadzenia prac konserwatorskich, prac restauratorskich i badań konserwatorskich przy zabytku wpisanym do rejestru zabytków albo na Listę Skarbów Dziedzictwa oraz robót budowlanych, badań architektonicznych i innych działań przy zabytku wpisanym do rejestru zabytków, a także badań archeologicznych i poszukiwań zabytków (Dz.U. z 2021 r. poz. 81), art. 39 ust. 1 ustawy z dnia 7 lipca 1994 r. Prawo budowlane (Dz.U. z 2024 r. poz. 725) oraz art. 104 Kodeksu postępowania administracyjnego, po rozpatrzeniu wniosku z dnia 26 marca 2025 r., uzupełnionego w dniu 15 kwietnia 2025 r. pismem znak: RM-FZ.061.41.2025.PW,

Lubelski Wojewódzki Konserwator Zabytków orzeka:

wydać pozwolenie na prowadzenie robót budowlanych na działce nr ewid. 54/4 w Parku Miejskim w Zamościu, wpisanym do rejestru zabytków pod numerem A/1274, oraz na działkach nr ewid. 52/3 i 52/23 w Zamościu, polegających na budowie teletechnicznej infrastruktury monitoringu terenu wraz z zasilaniem elektrycznym, zgodnie z dokumentacją projektową pt.: „Projekt budowlany; Projekt Zagospodarowania Terenu; Budowa teletechnicznej infrastruktury monitoringu terenu wraz z zasilaniem elektrycznym przy ul. Studziennej i M. Reja w Zamościu; Zamość; Jedn. Ewidencyjna: 066401_1 MIASTO ZAMOŚĆ, Obręb: 1 MIASTO ZAMOŚĆ, działki ewid. nr: ark ew. 42, dz. Nr 52/3, 52/23, 54/4, ark ew. 49, dz. Nr 7/4, 15” opracowanej przez zespół projektowy w składzie: mgr inż. Zbigniew Rybicki, mgr inż. Łukasz Szuran, z zastrzeżeniem spełnienia następujących warunków konserwatorskich:

- prace ziemne prowadzić pod stałym nadzorem archeologicznym, a w przypadku odkrycia relikwów historycznej zabudowy lub nawarstwień kulturowych wstrzymać roboty budowlane i wykonać interwencyjne badania archeologiczne w celu pełnego odsłonięcia i zadokumentowania odkryć;
- uzyskać odrębne pozwolenie konserwatorskie na przeprowadzenie nadzoru archeologicznego;
- prace w obrębie drzew należy prowadzić pod nadzorem dendrologa;
- niezwłocznie zawiadomić wojewódzkiego konserwatora zabytków o zagrożeniach lub nowych okolicznościach ujawnionych w trakcie prowadzonych robót budowlanych.

Pozwolenie jest ważne w terminie roku od dnia, w którym niniejsza decyzja stała się ostateczna, chyba że przed jego upływem zostanie wydane pozwolenie na budowę, o ile jest wymagane (w rozumieniu przepisów prawa budowlanego, obejmujące zakres prac, na które LWKZ udzielił pozwolenia). W takim przypadku termin ważności pozwolenia ulega przedłużeniu do czasu ważności ostatecznej decyzji o pozwoleniu na budowę.

Uzasadnienie:

Park Miejski w Zamościu został założony na terenach pofortecznych w latach 1922-1927 według projektu Waleriana Kronenberga. Ze względu na duże wartości krajobrazowe, historyczne i architektoniczne, park został wpisany do rejestru zabytków i podlega prawnej ochronie konserwatorskiej. Zgodnie z art. 36 ust. 1 pkt 1 ustawy o ochronie zabytków i opiece nad zabytkami, prowadzenie prac konserwatorskich, restauratorskich lub robót budowlanych przy zabytku wpisanym do rejestru wymaga pozwolenia wojewódzkiego konserwatora zabytków. Planowane roboty budowlane dotyczą budowy teletechnicznej infrastruktury monitoringu terenu wraz z zasilaniem elektrycznym na działkach nr ewid. 54/4, 52/3 i 52/23 w Zamościu. Roboty budowlane będą prowadzone w obrębie elementów fortyfikacji dawnej Twierdzy Zamość (słoniczoło IV-V i północne przedpole) oraz zabytkowego drzewostanu, w związku z czym wymagany jest stały nadzór archeologiczny oraz dendrologiczny. Ze względu na ryzyko naruszenia zabytków archeologicznych oraz systemu korzeniowego drzew, roboty budowlane należy prowadzić ręcznie w otwartym wykopie. Niniejsza decyzja konserwatorska odnosi się wyłącznie do działek nr ewid. 54/4, 52/3 i 52/23, wymienionych w sentencji decyzji. Wykonanie robót budowlanych zgodnie z przedłożonym projektem nie wpłynie negatywnie na wartości wymienione w decyzji o wpisaniu obiektu do rejestru zabytków. Biorąc powyższe pod uwagę, orzeczono jak w sentencji decyzji.

Pouczenie:

Pozwolenie niniejsze nie zwalnia od obowiązku uzyskania innych pozwoleń wymaganych przepisami prawa. Postępowanie w sprawie wydanego pozwolenia może zostać wznowione, a następnie pozwolenie w drodze decyzji może zostać cofnięte lub zmienione na podstawie art. 47 ustawy z dnia 23 lipca 2003 r. o ochronie zabytków i opiece nad zabytkami (Dz.U. z 2022 poz. 840).

Na podstawie art. 127 § 1 i 2 oraz art. 129 § 1 i 2 Kpa od decyzji niniejszej przysługuje odwołanie do Ministra Kultury i Dziedzictwa Narodowego w terminie 14 dni od daty doręczenia decyzji za pośrednictwem Lubelskiego Wojewódzkiego Konserwatora Zabytków.

Decyzja podlega wykonaniu przed upływem terminu do wniesienia odwołania, jeżeli jest zgodna z żądaniem wszystkich stron lub jeżeli wszystkie strony zrzekły się prawa do wniesienia odwołania (art. 130 § 4 Kpa).

Zgodnie z art. 127a Kpa w trakcie biegu terminu do wniesienia odwołania strona może zrzec się prawa do wniesienia odwołania wobec organu administracji publicznej, który wydał decyzję. Z dniem doręczenia organowi administracji publicznej oświadczenia o zrzeczeniu się prawa do wniesienia odwołania przez ostatnią ze stron postępowania, decyzja staje się ostateczna i prawomocna, co oznacza, iż decyzja podlega natychmiastowemu wykonaniu i brak jest możliwości zaskarżenia.

W zakresie odwołania stronie przysługuje zgłoszenie wniosków przewidzianych w art. 136 § 1-3 Kpa.

Zgodnie z art. 41 § 1 Kpa, w toku postępowania strony oraz ich przedstawiciele i pełnomocnicy mają obowiązek zawiadomić organ administracji publicznej o każdej zmianie swojego adresu, w tym adresu elektronicznego. W razie zaniedbania obowiązku określonego w § 1 doręczenie pisma pod dotychczasowym adresem ma skutek prawny.



Z up. Lubelskiego Wojewódzkiego
Konserwatora Zabytków

mgr inż. arch. Olgierd Hawryluk
Kierownik Delegatury w Zamościu

Otrzymują:

1. Adresat
2. a/a

ul. Staszica 29
22-400 Zamość
tel.: 84 638-59-71

www.wkz.lublin.pl
e-mail: zamosc@wkz.lublin.pl

skrzynka e-doręczeń:
AE:PL-24680-17436-BDVJH-17

ePUAP: /WUOZL/SkrytkaESP