



ZAMAWIAJĄCY:

Zamość, dnia 08.03.2024 r.

MIASTO ZAMOŚĆ

ul. Rynek Wielki 13

22-400 Zamość

Numer postępowania: IM-ZP.272.3.2024.MSZ

## Wszyscy Wykonawcy

Na podstawie art. 284 ustawy z dnia 11 września 2019 r. – Prawo zamówień publicznych (Dz.U. z 2023 r. poz. 1605, z późn. zm.), zwaną dalej ustawą Pzp, Zamawiający Miasto Zamość informuje o pytaniach i odpowiedziach w postępowaniu pt. **Renowacja kamienicy „Dom Centralny”**, prowadzonym w trybie podstawowym bez przeprowadzenia negocjacji zgodnie z art. 275 pkt 1 ustawy Pzp.

### I. Pytania i odpowiedzi

**Pytanie 1:** Prosimy o udostępnienie projektu remontu klatek schodowych. Wykonawca nie ma możliwości weryfikacji przedmiaru. Wynagrodzenie jest ryczałtowe, więc powinien mieć taką możliwość.

**Odpowiedź:** Zamawiający informuje, że nie posiada projektu remontu klatek schodowych. Remont klatek schodowych polega na odtworzeniu stanu istniejącego. Wszelkie roboty niezbędne do wykonania są opisane i zwymiarowane w przedmiarze robót – w Załączniku nr 12 do SWZ.

**Pytanie 2:** Prosimy o udostępnienie dokumentacji zdjęciowej drzwi przeznaczonych do remontu oraz fragmentów pochwyków do wymiany.

**Odpowiedź:** Zamawiający informuje, że w zakresie prac są drzwi na klatkach:

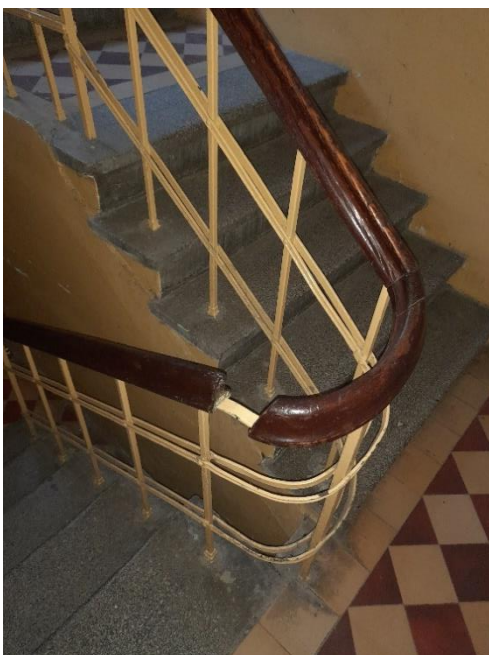
Kościuszki 4 – W zakresie prac malarskich objęte są wszystkie drzwi wewnętrzne na parterze wraz z futrynami, z wyłączeniem drzwi wejściowych zewnętrznych. Drzwi drewniane przeznaczone do wymiany, wraz z futrynami, zostały szczegółowo opisane w kosztorysie. Dotyczą one drzwi z klatki schodowej prowadzących do piwnicy oraz na strych. Drzwi te powinny być pomalowane lub posiadać fabryczne wykończenie.

Bazylińska 19 – Drzwi zewnętrzne prowadzące na klatkę schodową wymagają pomalowania z obu stron. Drzwi piwniczne należy wymienić na drewniane, wraz z futrynami, które również powinny być pomalowane lub fabrycznie wykończone.

Zeromskiego 3 (klatka prawa) – Wymagane jest pomalowanie drzwi zewnętrznych na klatkę schodową z obu stron, wraz z futrynami, a także pozostałych drzwi wraz z futrynami o charakterze zabytkowym na klatce schodowej, prowadzących do mieszkań (7 sztuk).

Zeromskiego 3 (klatka lewa) – Do pomalowania są drzwi do piwnicy wraz z futrynami jednostronnie, drzwi na klatkę schodową wraz z futrynami z obu stron oraz uzupełnienie w nich ubytków przy zamku (flekowanie). Na drugim piętrze, w korytarzu, do pomalowania z jednej strony są 2 szt. drzwi drewnianych wraz z futrynami (drzwi do pom. magazynowych, składzików) oraz drzwi przejściowe drewniane z futryną, wymagające pomalowania z obu stron.

Odnosnie fragmentów pochwyków do wymiany na klatce schodowej od ul. Bazylińskiej 19, poniżej przedstawiamy zdjęcia:



Parter - pozycja 2.4 w kosztorysie



Drugie piętro – pozycja 2.3 w kosztorysie

Fragmety poręczy drewnianych, które są luźne należy poprawić i umocować na nowo.

II. Zamawiający informuje, iż w przypadku rozbieżności pomiędzy treścią specyfikacji warunków zamówienia, a treścią udzielonych odpowiedzi, jako obowiązującą należy przyjąć treść pisma zawierającego późniejsze oświadczenie Zamawiającego. Powyższe wyjaśnienie treści specyfikacji warunków zamówienia staje się jej integralną częścią i będzie wiążące przy składaniu ofert.

**PREZYDENT MIASTA**

/-/

**Andrzej Wnuk**