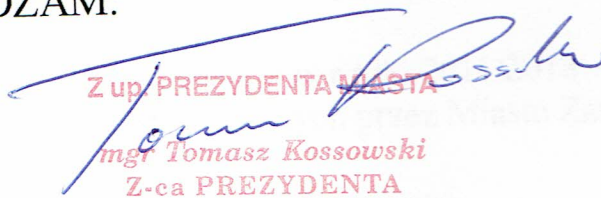


ZATWIERDZAM:


Z up. PREZYDENTA MIASTA
mgr Tomasz Kossowski
Z-ca PREZYDENTA

INFORMACJA

o stanie realizacji zadań oświatowych w jednostkach prowadzonych przez miasto Zamość, w tym o wynikach sprawdzianu i egzaminów za rok szkolny 2011/2012

Opracował:
Wydział Edukacji i Sportu
Urzędu Miasta Zamość

Zamość-październik-2012r

SPIS TREŚCI

I wstęp	3
II Stan realizacji zadań oświatowych w r.szk. 2011/2012	3
1. Sieć szkół publicznych prowadzonych przez Miasto Zamość	3
2. Wychowanie przedszkolne	4
3. Kształcenie ogólne- szkoły młodzieżowe	4
3.1 Podstawowe	5
3.2 Gimnazjalne	5
3.3 Ponadgimnazjalne ogólne	6
4. Kształcenie zawodowe- szkoły młodzieżowe	6
4.1 Zasadnicze szkoły zawodowe	7
4.2 Technikum	8
4.3 Licea profilowane	9
4.4 Technika uzupełniająca	9
5. Kształcenie specjalne	10
6. Kształcenie dorosłych	11
7. Placówki pomocnicze oświaty	11
7.1 Młodzieżowy Dom Kultury	11
7.2 Poradnia Psychologiczno-Pedagogiczna	11
7.3 Bursy i internaty	12
7.4 Centrum Kształcenia Praktycznego	12
8. Wyniki sprawdzianu i egzaminów	12
8.1. Wyniki sprawdzianu	14
8.2. Wyniki egzaminu gimnazjalnego	21
8.3. Wyniki egzaminu maturalnego	22
8.4. Wyniki egzaminu zawodowego	24
III Wnioski.....	

I wstęp

Materiał opracowano w związku z ustawowym obowiązkiem poinformowania Rady o realizacji zadań oświatowych w jednostkach prowadzonych przez miasto Zamość, w tym o wynikach sprawdzianu i egzaminów za poprzedni rok szkolny (art.5a ust.4 ustawy o systemie oświaty)

II Stan realizacji zadań oświatowych w r.szk. 2011/2012

1. Sieć szkół i placówek publicznych

Miasto Zamość było w roku szkolnym 2011/2012 organem prowadzącym dla:

- 13 przedszkoli (Nr 1,2,4,5,6,7,8,9,10,12,13,14 i 15) –zadanie finansowane ze środków własnych
- 7 szkół podstawowych (Nr 2,3,4,6,7,8,9) – zadanie finansowane z subwencji oświatowej gminy
- 6 gimnazjów (Nr 1,2,3,4,5,6)- zadanie finansowane z subwencji oświatowej gminy
- 1 zespołu szkół (SP Nr 10 i Gimnazjum Nr 7) - zadanie finansowane z subwencji oświatowej gminy
- 10 szkół i zespołów szkół ponadgimnazjalnych (I, II i III Liceum Ogólnokształcące, Zespół Szkół Ponadgimnazjalnych Nr 1,2,3,4 i 5, Centrum Kształcenia Praktycznego i Centrum Kształcenia Ustawicznego)-zadanie finansowane z subwencji oświatowej powiatu
- Specjalnego Ośrodka Szkolno-Wychowawczego (Przedszkole Nr 3 Specjalne, Szkoła Podstawowa Nr 11 , Gimnazjum Nr8, Zasadnicza Szkoła Zawodowa Nr1 , Szkoła Przystosowująca do Pracy i internat)-zadanie finansowane z subwencji oświatowej powiatu
- 2 burs międzyszkolnych (Nr 1 i 2) i internatu w ZSP Nr5-zadanie finansowane z subwencji oświatowej powiatu
- Młodzieżowego Domu Kultury- zadanie finansowane z subwencji oświatowej powiatu
- Poradni Psychologiczno-Pedagogicznej Nr 1-zadanie finansowane z subwencji oświatowej powiatu
- Szkolnego Schroniska Młodzieżowego- zadanie finansowane z subwencji oświatowej powiatu

2. Wychowanie przedszkolne

W ubiegłym roku szkolnym do przedszkoli uczęszczało przeciętnie 1812 dzieci, w tym objętych kształceniem „0” było 520 dzieci 6-letnich i 519 dzieci 5-letnich (57,3% chodzących do przedszkoli). Przeciętnie w oddziale było 24,2 dzieci. Liczbę dzieci i oddziałów przedstawia tabela

	Przedszkole Nr													ogółem
	1	2	4	5	6	7	8	9	10	12	13	14	15	
Liczba oddziałów	3	6	5	7	5	4	6	5	7	6	6	8	7	75
Liczba dzieci	69	145	123	163	115	86	145	121	175	147	132	206	185	1812
W tym dziewczynki	46	79	59	83	60	37	60	55	76	79	58	89	85	866

Ponadto w przedszkolach było 419 dzieci 4-letnich, 337 dzieci 3-letnich i 17 dzieci nie mających trzech lat. W przedszkolach funkcjonowało 6 oddziały 5-godzinne do których uczęszczało 141 dzieci (ok.7,8% uczęszczających). W przedszkolach integracyjnych było 33 dzieci niepełnosprawnych, które były objęte dodatkowo zajęciami specjalistycznymi. Wskaźnik feminizacji wyniósł 91,5 (ilość dziewcząt przypadających na 100 chłopców).

3. Kształcenie ogólne – szkoły młodzieżowe

3.1.Podstawowe

Do szkół podstawowych prowadzonych przez Miasto Zamość uczęszczało 3139 dzieci . Liczbę uczniów i oddziałów przedstawia tabela.

	Szkoła Podstawowa Nr								razem
	2	3	4	6	7	8	9	10	
Klasa I	85	105	83	89	25	32	57	41	517
II	86	81	64	80	41	34	86	38	510
III	69	78	73	76	25	43	66	50	480
IV	74	97	74	69	26	42	77	50	509
V	77	100	94	89	40	63	71	55	589
VI	71	101	76	64	30	47	85	60	534
W tym uczniowie pozostawieni	0	1	0	0	1	5	0	9	16
Ogółem uczniów	462	562	464	467	187	261	442	294	3139
W tym dziewczynki	231	272	204	237	86	110	213	136	1489
Liczba oddziałów	18	22	20	18	8	11	18	16	131

Przeciętnie w oddziale uczyło się 23,96 uczniów (od 18,4 w SP10 z Oddziałami Integracyjnymi do 25,9 w SP6); w klasach I uczyło się 16,5% uczniów, w klasach II -16,2%, w klasach III-15,3%, w klasach IV-16,2% , w klasach V- 18,8% i w klasach VI-17%.

W ubr szkolnym 0,5% uczniów nie otrzymało promocji do następnej klasy . Największy odsetek niepromowanych był w Szkole Podstawowej Nr 10 z Oddziałami Integracyjnymi -3,1% oraz w Szkole Podstawowej Nr 8 -1,9%.

Do 9 klas sportowych chodziło 232 uczniów (SP4, SP3, SP9 i SP6) tj.7,4% ogółu uczniów. W 11 oddziałach integracyjnych uczyło się 189 uczniów tj. 6% ogółu uczniów. Uczniów wymagających kształcenia specjalnego w szkołach było 43. Współczynnik feminizacji w szkołach podstawowych wyniósł 90,2 (wskaźnik powyżej 100 ma SP6 , najniższy wskaźnik posiada SP8-72,9).

Opieką świetlicową objętych było przeciętnie 925 uczniów (29,5% uczących się)

Zajęciami specjalistycznymi objętych było: rewalidacją-27 uczniów, zaj.dydaktyczno-wyrównawczymi 403 uczniów, korekcyjno-kompensacyjnymi-76 uczniów, logopedycznymi-24 uczniów.

W szkołach w zajęciach pozalekcyjnych uczestniczyło: 326 uczniów w kołach informatycznych, 18 uczniów w kołach technicznych, 1230 uczniów w kołach przedmiotowych, 358 uczniów w kołach artystycznych, 401 uczniów w kołach sportowych 220 uczniów w kołach turystyczno –krajoznawczych i 443 uczniów w innych kołach.

Kartę rowerową zdobyło 356 uczniów, stypendium za wyniki w nauce lub osiągnięcia sportowe otrzymało 154 uczniów, dofinansowanie do podręczników otrzymało 222 uczniów. Ponadto wypłacono 6 zasiłków szkolnych i 639 stypendiów socjalnych.

Wypadkowość wyniosła 2,7% uczniów (największy odsetek wystąpił w SP9– 4,3% i SP2- 3,2% a najniższy w SP7-0,5%).

3.2 Gimnazjalne

Do gimnazjów prowadzonych przez Miasto Zamość uczęszczało 2016 uczniów. Liczbę uczniów i oddziałów przedstawia tabela.

	Gimnazjum Nr							razem
	1	2	3	4	5	6	7	
Klasa I	76	146	89	96	114	64	60	645
II	55	136	101	81	120	106	73	672
III	87	137	106	99	107	101	62	699
W tym uczniowie pozostawieni	5	4	11	6	4	6	10	46
Ogółem uczniów	218	419	296	276	341	271	195	2016
W tym dziewczynki	97	192	159	134	167	143	83	975
Liczba oddziałów	8	15	11	11	12	9	11	77

Przeciętnie w oddziale uczyło się 26,2 uczniów (od 17,7 w G7 z Oddziałami Integracyjnymi do 30,1 w G6); w klasach I było 32% uczniów, w II – 33,3% i w III- 34,7%.

W ubr szkolnym 2,3% uczniów nie otrzymało promocji do następnej klasy. Największy odsetek niepromowanych był w Gimnazjum Nr 7 -5,1% a najmniejszy w Gimnazjum Nr 2- 0,95 %.

Do 5 klas sportowych chodziło 138 uczniów (G3,G4 i G6) tj.6,8% ogółu uczniów. W 10oddziałach integracyjnych uczyło się 172 uczniów tj. 8,5% ogółu uczniów. Uczniów wymagających kształcenia specjalnego w szkołach było 45. Współczynnik feminizacji w gimnazjach wyniósł 72,4. Tylko w Gimnazjum Nr 3 wyniósł ponad 100 (116).

Zajęciami specjalistycznymi objętych było: rewalidacją-16uczniów, zaj.dydaktyczno-wyrównawczymi 450 uczniów, logopedycznymi-1 uczniów..

W szkołach w zajęciach pozalekcyjnych uczestniczyło: 41 uczniów w kołach informatycznych, 14 uczniów w kołach technicznych, 773 uczniów w kołach przedmiotowych, 142 uczniów w kołach artystycznych, 275 uczniów w kołach sportowych, 34 uczniów w kołach turystyczno –krajoznawczych i 93 uczniów w innych kołach. Kartę motorową zdobyło 68 uczniów, stypendium za wyniki w nauce i osiągnięcia sportowe otrzymało 262 uczniów, dofinansowanie do podręczników otrzymało 12 uczniów. Ponadto wypłacono 6 zasiłków szkolnych i 345 stypendiów socjalnych.

Wypadkowość w ub.roku szkolnym wyniosła 3,1% uczniów (największy odsetek w **G6 – 6,6%, ; w G7 nie odnotowano wypadków).**

3.3.Ponadgimnazjalne ogólnokształcące

Do liceów ogólnokształcących prowadzonych przez Miasto Zamość uczęszczało 3196 uczniów. Liczbę uczniów i oddziałów przedstawia tabela.

	I LO	II LO	III LO	IV LO	Razem
Klasa I	289	322	334	98	1043
II	327	347	332	114	1120
III	321	313	303	96	1033
Uczniowie pozostawieni	6	18	2	1	27
Ogółem uczniów	937	982	969	308	3196
W tym dziewczynki	601	629	631	226	2087
Liczba oddziałów	29	29	28	9	95

Przeciętnie w oddziale uczyło się 33,6 uczniów (od 32,3 w I LO do 34,6 w III LO); w klasach I uczyło się 32,6% uczniów, w II – 35% i w III-32,4%.

W ubr szkolnym 0,8% uczniów nie otrzymało promocji do następnej klasy . Największy odsetek niepromowanych był w II LO-1,8% . Współczynnik feminizacji wyniósł 188,2 i we wszystkich szkołach był powyżej 100. Stypendium za wyniki w nauce lub osiągnięcia sportowe otrzymało 278 uczniów, stypendium Prezesa Rady Ministrów-3uczniów. Zajęciami specjalistycznymi objętych było : rewalidacją – uczeń, dydaktyczno-wyrównawczymi-77 uczniów,. W zajęciach pozaszkolnych uczestniczyło: 64 uczniów w kołach informatycznych, 2573 uczniów w kołach przedmiotowych, 46 uczniów w kołach artystycznych, 502 uczniów w kołach sportowych, 27 uczniów w kołach turystyczno-krajoznawczych i 176 uczniów w innych kołach.

Wypadkowość wyniosła 1,2% (największy odsetek wystąpił w III LO- 2,3%).

4. Kształcenie zawodowe – szkoły młodzieżowe

4.1 Zasadnicze szkoły zawodowe

Do zasadniczych szkół zawodowych uczęszczało 301 uczniów Liczbę uczniów i oddziałów przedstawia tabela.

	Zasadnicza Szkoła Zawodowa Nr			razem
	2	4	6	
Klasa I	27	91		118
II	26	62		88
III	38	40	17	95
Uczniowie pozostawieni	5	19		24
Ogółem uczniów	91	193	17	301
W tym dziewczynki	0	74	5	79
Liczba oddziałów	3	8	1	12

Przeciętnie w oddziale uczyło się 25,1 uczniów (od 17,0 w ZSZ 6 do 30,3 w ZSZ 2); w klasach I uczyło się 39,2% uczniów , w II-29,2% i w III- 31,6%.

W ubr szkolnym 8% uczniów nie otrzymało promocji do następnej klasy. Największy odsetek niepromowanych był w ZSZ 4 -9,8%. Współczynnik feminizacji wyniósł 35,6 . Zajęciami specjalistycznymi objęto: rewalidacją 19 uczniów (2,8%), dydaktyczno-wyrównawczymi-2 uczniów W zajeciach pozalekcyjnych uczestniczyło :45 uczniów w kołach przedmiotowych, 12 uczniów w kole artystycznym i 17 uczniów w kołach sportowych. Stypendium za wyniki w nauce lub osiągnięcia sportowe otrzymało 3 uczniów. Ponadto wypłacono 49 stypendiów socjalnych .

Uczniowie kształceni byli w następujących zawodach:

	Zasadnicza Szkoła Zawodowa Nr			Razem
	2	4	6	
cukiernik			9	9
piekarz			8	8
Mechanik pojazdów samochodowych	61			61
Elektromechanik pojazdów samochod.	30			30
Kucharz małej gastronomii		64		64
fryzjer		40		40
Technolog robót wykończeniowych w bud.		89		89

4.2 Technikum

Do techników uczęszczało 2427 uczniów. Liczbę uczniów i oddziałów przedstawia tabela.

	Technikum Nr					razem
	1	2	3	4	5	
Klasa I	181	114	149	56	85	585
II	197	111	159	58	55	580
III	215	83	162	49	66	575
IV	226	137	180	64	80	687
Uczniowie pozostawieni	31	27	18	20	3	99
Ogółem uczniów	819	445	650	227	286	2427
W tym dziewczynki	508	82	24	26	119	759
Liczba oddziałów	31	17	22	9	10	89

Przeciętnie w oddziale uczyło się 27,3 uczniów (od 25,2 w T4 do 29,5 w T3); w klasach I uczyło się 24,1% uczniów, w II- 23,9%, w III- 23,7 i w IV-28,3 uczniów.

W ubr szkolnym 4,1% uczniów nie otrzymało promocji do następnej klasy. Największy odsetek niepromowanych był w T4 -8,8%. Współczynnik feminizacji wyniósł 45,5.

Zajęciami specjalistycznymi zostało objętych: 6 uczniów rewalidacją, 105 uczniów - dydaktyczno-wyrównawczymi, W zajęciach pozaszkolnych uczestniczyło 55 uczniów w kołach informatycznych, 31 uczniów w kołach technicznych, 550 uczniów w kołach przedmiotowych, 78 uczniów w kołach artystycznych, 155 uczniów w kołach sportowych, 15 uczniów w kołach turystyczno-krajoznawczych i 107 uczniów w innych kołach. Stypendia za wyniki w nauce lub osiągnięcia sportowe otrzymało 104 uczniów, stypendia Prezesa Rady Ministrów otrzymało -3 uczniów. Ponadto wypłacono 138 stypendiów socjalnych. **Wypadkowość wyniosła- 0,8% (największy odsetek wystąpił w T 1-tj.1,3%).**

Uczniowie kształceni byli w następujących zawodach:

	Technikum Nr					Razem
	1	2	3	4	5	
Technik elektryk			208			208
Technik elektronik			125			125
Technik informatyk	148		229	67		444
Technik telekomunikacji			62			62
kucharz		45			7	52
Technik architektury krajobrazu					91	91
Technik rolnik					34	34
Technik weterynarii					12	12
Technik żywienia i gosp.domowego					69	69
Tech mech rolnic					73	73
Technik hotelarstwa	160	31				191
Technik logistyki	109					109
Technik obsługi turystycznej	63					63
Technik ekonomista	136					136
Technik usług fryzjerskich	150					150

Technik mechanik		137			137
Technik mechatronik		54			54
Technik org.usług gastron.		37			37
Technik poj.samochodowych		141			141
Technik budownictwa				103	103
Technik geodeta				57	57
Technik cyfrowych procesów graficznych	53				53
Technik teleinformatyk			26		26

4.3 Licea profilowane

Do liceów profilowanych uczęszczało 449 uczniów Liczbę uczniów i oddziałów przedstawia tabela.

	Liceum Profilowane			razem
	I	IV	V	
Klasa I	34	39	33	106
II	39	49	97	185
III	52		106	158
Uczniowie pozostawieni	9	9		18
Ogółem uczniów	125	88	236	449
W tym dziewczynki	90	53	95	238
Liczba oddziałów	4	3	9	16

Przeciętnie w oddziale uczyło się 28,1 uczniów (od 26,2 w VLP do 31,3 w I LP); w klasach I uczyło się 23,6% uczniów, w II- 41,2% i w III- 35,2%.

W ubr szkolnym 4% uczniów nie otrzymało promocji do następnej klasy. Największy odsetek niepromowanych był w IVLP-10,2%. Współczynnik feminizacji wyniósł 112,8 (tylko w VLP poniżej 100) .. W zajęciach pozalekcyjnych uczestniczyło 15 uczniów w kole informatycznym, 93 uczniów w kołach przedmiotowych, 9 uczniów w kołach artystycznych, 15 uczniów w kołach sportowych, 15 uczniów w kołach turystyczno -krajoznawczych. Stypendia za wyniki w nauce otrzymało 34 uczniów , stypendium Prezesa Rady Ministrów otrzymał 1 uczeń.

Wypadkowość wyniosła- 0,4% (w ILP).

Uczniowie kształceni byli w następujących profilach:

Profil	Liceum Profilowane			Razem
	I	IV	V	
Kształtowanie środowiska			30	30
Usługowo- gospodarczy	44	8	74	126
Ekonomiczno- administracyjny	43			43
Zarządzanie informacją	38	72	132	242
Socjalny		8		8

4.4. Technika uzupełniająca

Do technikum uzupełniających uczęszczało 74 uczniów. Liczbę uczniów i oddziałów przedstawia tabela.

	Technikum Uzupełniające Nr
	4
Klasa I	24
II	32
III	18
Uczniowie pozostawieni	9
Ogółem uczniów	74
W tym dziewczynki	37
Liczba oddziałów	3

W zajęciach pozaszkolnych uczestniczyło 67 uczniów w kołach przedmiotowych. Stypendia za wyniki w nauce otrzymało 2 uczniów, stypendium Prezesa Rady Ministrów otrzymał 1 uczeń. Nauka odbywała się w następujących kierunkach:

	Technikum Uzupełniające Nr
	4
Technik technologii żywności	45
Technik budownictwa	16
Technik usług fryzjerskich	13

5. Kształcenie specjalne

Kształcenie specjalne odbywa się w ramach Specjalnego Ośrodka Szkolno - Wychowawczego w Zamościu. Do Przedszkola uczęszczało 7 dzieci.

	Przedszkole Nr 3 Specjalne
Liczba dzieci	7
W tym dziewczynek	2
oddziałów	2

Do oddziału „0” uczęszczało 4 dzieci oraz 3 dzieci 5-letnich; wszystkie dzieci posiadały orzeczenia o kształceniu specjalnym. Oddziały przedszkola są pięciogodzinne. Czworo dzieci jest z poza Miasta Zamość. Do szkół specjalnych uczęszczało 198 uczniów. Liczbę uczniów i oddziałów przedstawia tabela.

	Specjalny Ośrodek Szkolno-Wychowawczy				Razem
	Szkoła Podstawowa Nr 11	Gimnazjum Nr 8	Zasadnicza Szkoła Zawodowa Nr 1	Szkoła Przystosowana do Pracy	
Klasa I	14	16	6	22	58
II	16	27	7	21	71
III	6	18		14	38

IV	13				13
V	7				7
VI	11				11
Ogółem uczniów	67	61	13	57	198
W tym dziewczynki	19	23	7	22	71
Liczba oddziałów	11	8	2	8	29
Kształcenie zawodowe:					
cukiernik			7		
Kucharz małej gastronomii			6		

Przeciętnie w oddziale uczy się 6,8 uczniów. Zajęciami specjalistycznymi objętych było : rewalidacją - 100%, logopedycznymi-131 uczniów, socjoterapeutycznymi-24, Za wyniki w nauce i osiągnięcia sportowe stypendia otrzymało 16 uczniów i 48 uczniów otrzymało dofinansowanie do podręczników. Uczniowie ZSZ praktyczną naukę zawodu odbywają w CKP.

6. Kształcenie dorosłych

W tego typu szkołach w ramach Centrum Kształcenia Ustawicznego naukę pobierało 445 słuchaczy.

	LO dla Dorosłych	LP dla Dorosłych	ULO		TU dla Dorosłych	Szkoła Policealna		razem
			stacjonarne	zaoczne		stacjonarna	zaoczna	
Rok nauki I	47		19	26	12	50	50	204
II	36	17	7	23	18	49	30	180
III	29	24			8			61
Ogółem uczniów	112	41	26	49	38	99	80	445
W tym dziewczynki	58	15	15	23	23	59	37	230

Liceum Profilowane dla Dorosłych kształciło w profilu Zarządzanie informacją.
Szkoły dla dorosłych kształciły w następujących zawodach:

	CKU		Razem
	TU dla Dor	SzPol.dla Dor	
Technik rachunk		21	21
Technik mechanik	8		8
Technik rolnik		37	37
Technik bhp		23	23
Technik żywienia I godp dom	22		22
fototechnik		9	9
Technik technologii żywności	8		8
Technik infor		28	28
Technik us fryz		25	25
T hotel		23	23
T administr		13	13

Ponadto Centrum Kształcenia Ustawicznego w pozaszkolnych formach doskonalenia i doksztalcania przeszkoliło na kursach BHP 95 osób i 309 osób na kursach doskonalących w zawodzie oraz na kursach zleconych 7 osób –BHP i 14 doskonalących w zawodzie.

7. Placówki pomocnicze oświaty

7.1 Młodzieżowy Dom Kultury

Realizował 57 form stałych zajęć w których uczestniczyło 785 dzieci.

Rodzaj zajęcia	Ilość form	uczestnicy
Informatyczne	5	86
przedmiotowe	7	114
artystyczne	19	238
sportowe	5	84
inne	21	263

7.2 Poradnia Psychologiczno -Pedagogiczna

W ramach działalności diagnostycznej wydała diagnozy psychologiczne dla 833dzieci, diagnozy pedagogiczne dla 667 dzieci i diagnozy logopedyczne dla 826 dzieci. Ponadto wydano 167 orzeczeń oraz 537 opinii. Poradnia przyjęła 2009 dzieci.

7.3 Bursy i internaty

W bursach i internacie mieszkało średniorocznie 455 wychowanków.

	Bursa Międzyszkol na Nr 1	Bursa Międzyszkolna Nr 2	Internat w ZSP Nr5	Razem
Ilość miejsc	240	250	50	540
Mieszkający uczniowie:				
gimnazjum		1		1
Liceum ogólnokształcącego	53	50		103
Liceum profilowanego	37	33	26	96
Zasadniczej szkoły zawodowej	33	37		70
technikum	63	93	21	177
Szkoły policealnej		1		1
Szkoły artystycznej	1	6		7
ogółem	187	221	47	455

Wykorzystanie miejsc w placówkach wyniosło 84,3%. Powodem takiego obłożenia średnioroczego było coroczne zmniejszenie liczby wychowanków w okresie wiosennym spowodowane wcześniejszym kończeniem roku szkolnego przez klasy szkół ponadgimnazjalnych oraz dojazdy z domów (rozpoczęcie prac polowych).

7.4 Centrum Kształcenia Praktycznego.

W CKP oprócz kształcenia praktycznego uczniów szkół zawodowych prowadzonych przez miasto Zamość (896 uczniów w 19 zawodach) przeprowadzono kursy zawodowe potwierdzające posiadanie określonych kwalifikacji dla 95 osób w ramach pozaszkolnych form doskonalenia i doksztalcenia. W CKP przeprowadzono egzaminy potwierdzające kwalifikacje zawodowe w 10 zawodach.

8. Wyniki sprawdzianu i egzaminów

8.1. Wyniki sprawdzianu

Dnia 3.04.2012r uczniowie przystąpili do sprawdzianu w szóstej klasie szkoły podstawowej. Celem sprawdzianu było zbadanie, w jakim stopniu uczniowie kończący szóstą klasę szkoły podstawowej opanowali umiejętności opisane w standardach wymagań egzaminacyjnych.

Podczas sprawdzianu badano umiejętności: czytania, pisania, rozumowania, korzystania z informacji, wykorzystywania wiedzy w praktyce.

Arkusz standardowy S-1-102, który rozwiązywali uczniowie bez dysfunkcji i uczniowie z dysleksją zawierał 20 zadań zamkniętych i 6 otwartych. Wszystkie zadania zamknięte były zadaniami wielokrotnego wyboru, w których uczeń wskazywał jedną odpowiedź spośród czterech zaproponowanych. Każde zadanie sprawdzało jedną umiejętność. Za poprawne rozwiązanie wszystkich zadań zamkniętych uczeń mógł otrzymać 20 punktów, za poprawne rozwiązanie zadań otwartych również 20 punktów. Udzielenie prawidłowych odpowiedzi do wszystkich zadań z arkusza umożliwiło piszącemu uzyskanie 40 punktów. Czas trwania sprawdzianu wynosił 60 minut.

W rejonie OKE w Krakowie do sprawdzianu w 2012 roku przystąpiło 77703 uczniów klas szóstych w 3294 szkołach podstawowych (w tym z województwa lubelskiego 934 szkół).

Wyniki sprawdzianu szkół prowadzonych przez Miasto Zamość przedstawiają się następująco:

szkoła	wynik	
	punktowy	staninowy
Szkoła Podstawowa Nr 6	26,6	Bardzo wysoki (8 stanina)
Szkoła Podstawowa Nr 8	25,1	Wysoki (7)
Szkoła Podstawowa Nr 7	24,9	Wysoki (7)
Szkoła Podstawowa Nr 4	24,3	wysoki (7)
Szkoła Podstawowa Nr 2	23,7	Wyżej średni (6)
Szkoła Podstawowa Nr 9	23,0	Wyżej średni (6)
Szkoła Podstawowa Nr 3	22,1	średni (5)
Szkoła Podstawowa Nr 10	21,3	niziej średni (4)

Cztery szkoły uzyskały gorszy wynik w staninach niż w roku poprzednim (SP2,3,4,10), trzy lepszy (SP 7,8,9) i SP6 na poziomie roku ubiegłego.

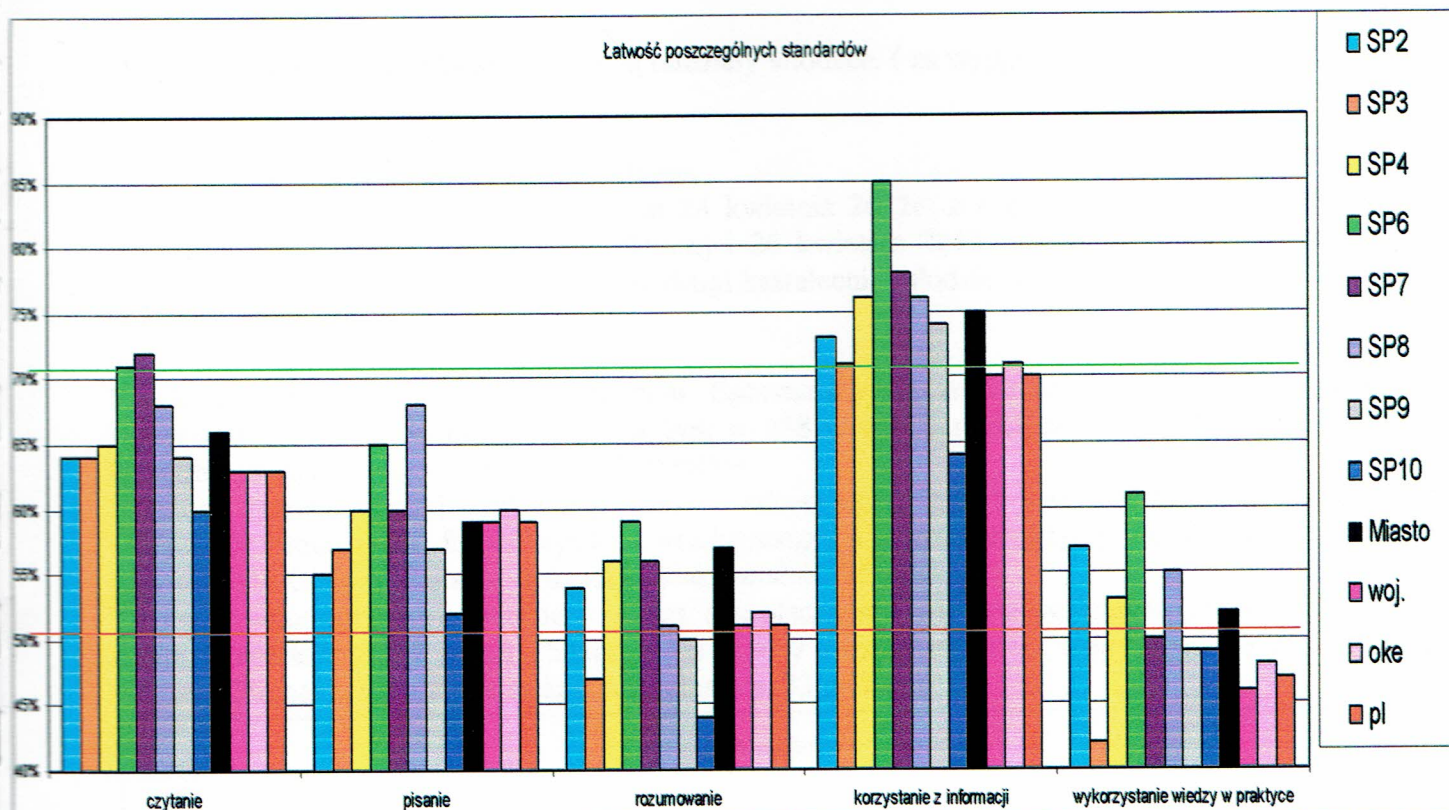
Dla porównania wynik :Miasta Zamość wyniósł- 23,9 pkt,

Woj.Lubelskiego -22,8 pkt,

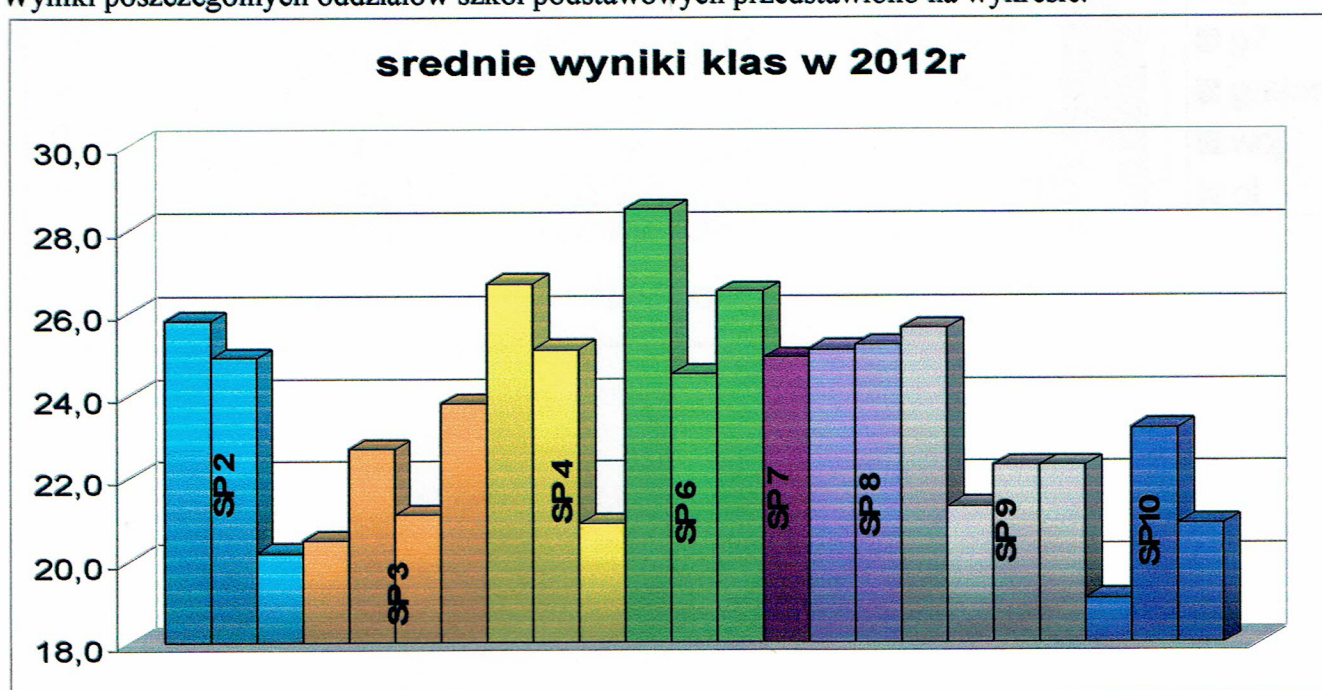
OKE Kraków - 23,2 pkt,

Polski - 22,7 pkt.

Opanowanie przez uczniów poszczególnych umiejętności przedstawiono na wykresie :



Przyjęto, że dana kategoria umiejętności została opanowana przez uczniów w stopniu zadowalającym, jeżeli uzyskali oni, co najmniej 70% punktów możliwych do osiągnięcia. Jeśli za rozwiązanie zadań sprawdzających umiejętności z kategorii uzyskali co najmniej 50% oznacza to, że została ona opanowana w stopniu koniecznym. Porównując średnie wyniki szkoły na tle rozkładu wyników szkół z całego kraju (w 9 stopniowej skali staninowej) szkoły prowadzone przez Miasto Zamość uzyskują wynik średni i wysoki. Wynik Miasta stawia nas na 3 miejscu wśród wyników powiatów z województwa lubelskiego. Należy podkreślić, że wysokie wyniki szkoły Nr 6 i Nr 4 uzyskują od 2006r. Wyniki poszczególnych oddziałów szkół podstawowych przedstawiono na wykresie.



Daje się zauważyć , że w każdej szkole są oddziały wiodące. (za wyjątkiem SP7 i 8).

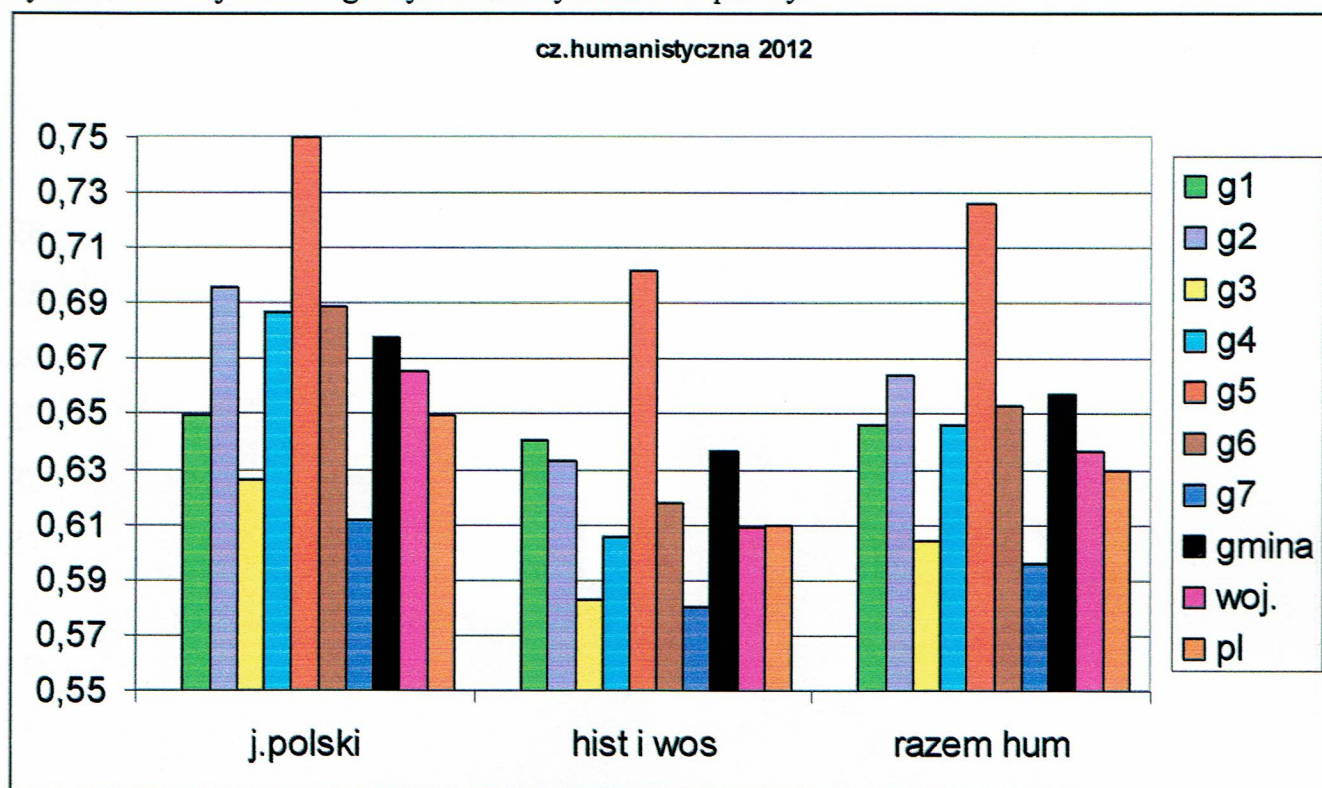
8.2. Wyniki egzaminu gimnazjalnego

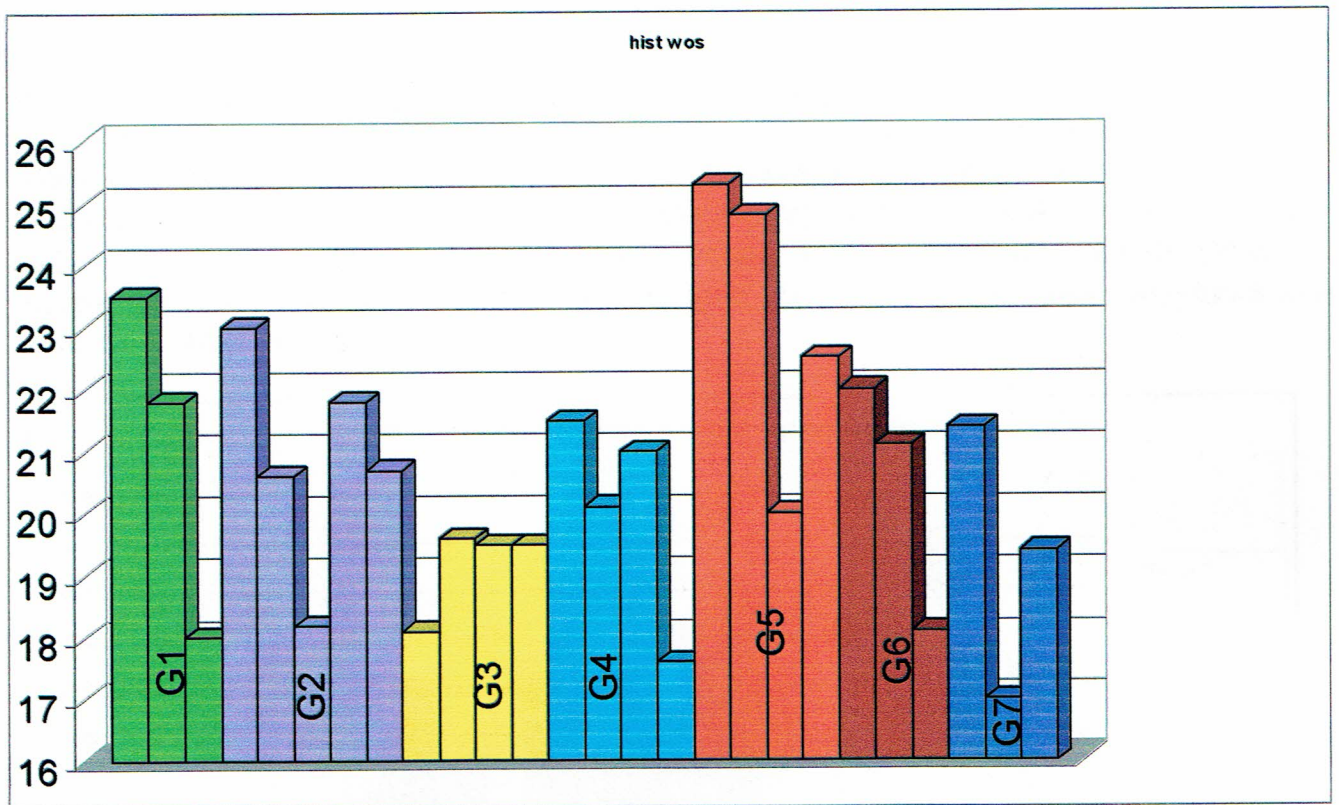
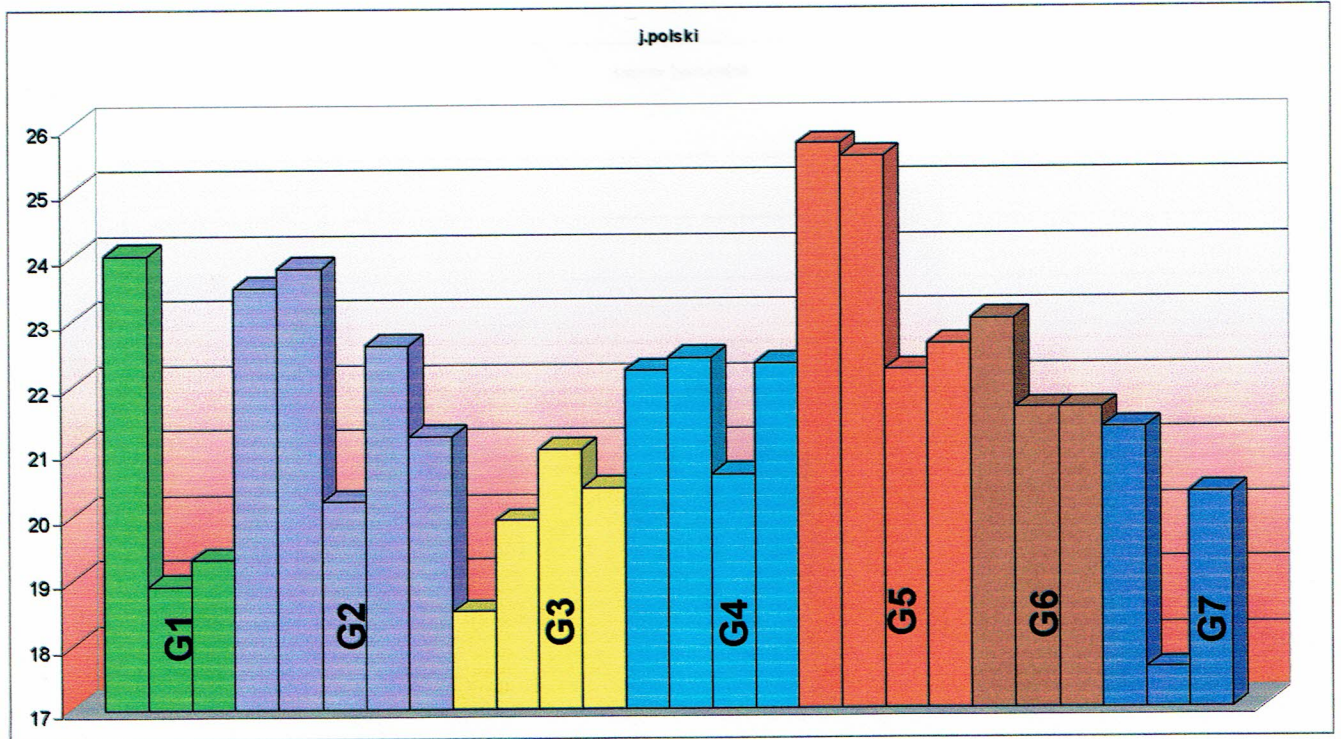
Egzamin gimnazjalny odbył się w dniach 24 kwietnia 2012r- z części humanistycznej, 25 kwietnia 2012r - z części matematyczno-przyrodniczej i 26 kwietnia 2012 - z języka obcego nowożytnego i stanowi istotną przesłankę wyboru dalszej drogi kształcenia młodzieży. Od roku szkolnego 2011/2012 obowiązuje nowa formuła tego egzaminu.

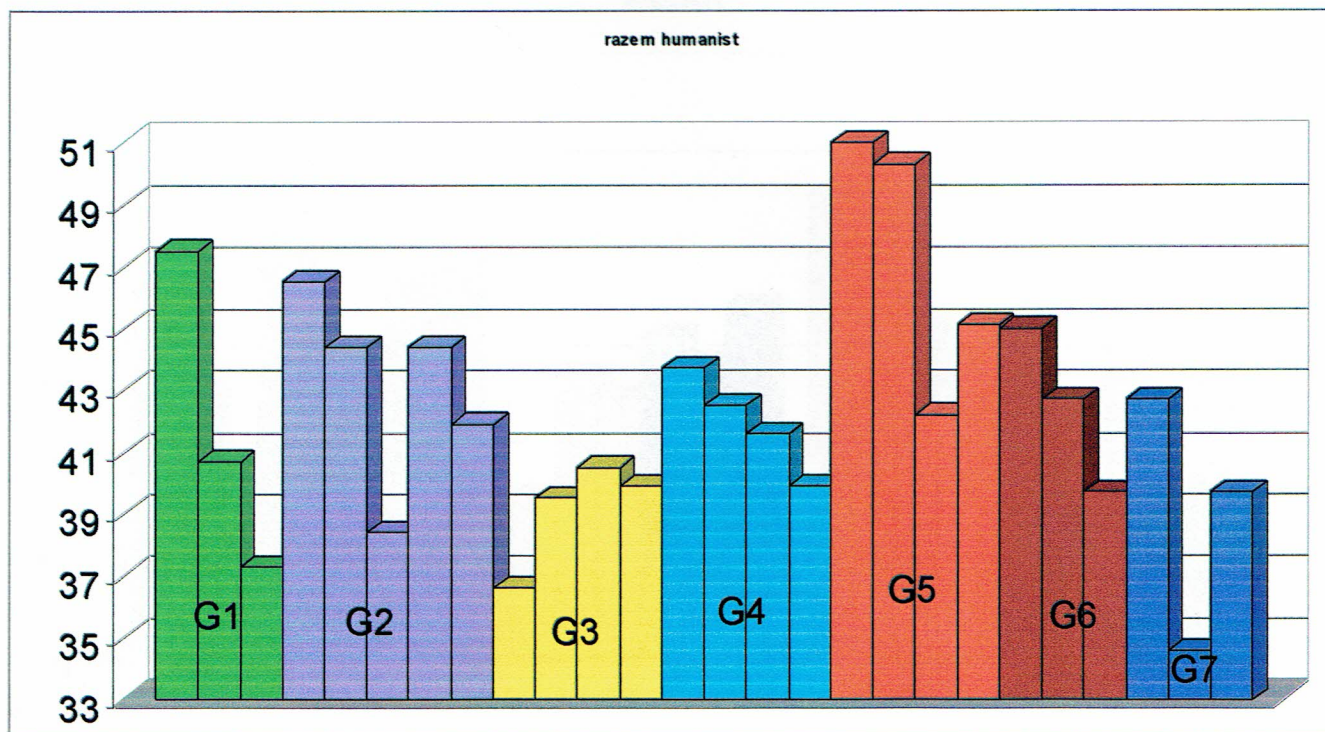
Na terenie działania Okręgowej Komisji Egzaminacyjnej w Krakowie egzamin gimnazjalny przeprowadzono w 1756 gimnazjach (w tym w 458 w woj. Lubelskim). Zaświadczenia o wynikach egzaminu w 2010 roku otrzymało 86280 uczniów.

W części humanistycznej – języka polskiego arkusz egzaminacyjny składał się z 22 zadań, wśród których 20 zadań miało formę wyboru wielokrotnego, a 2 było otwartych (to zadania rozszerzonej odpowiedzi). Gimnazjalista mógł uzyskać maksymalnie 32 punkty.

W części humanistycznej- historia i wiedza o społeczeństwie arkusz egzaminacyjny składał się z 24 zadań, wśród których 20 zadań z historii i 4 z wiedzy o społeczeństwie ; były to zadania wielokrotnego wyboru. Gimnazjalista mógł uzyskać maksymalnie 33 punkty.

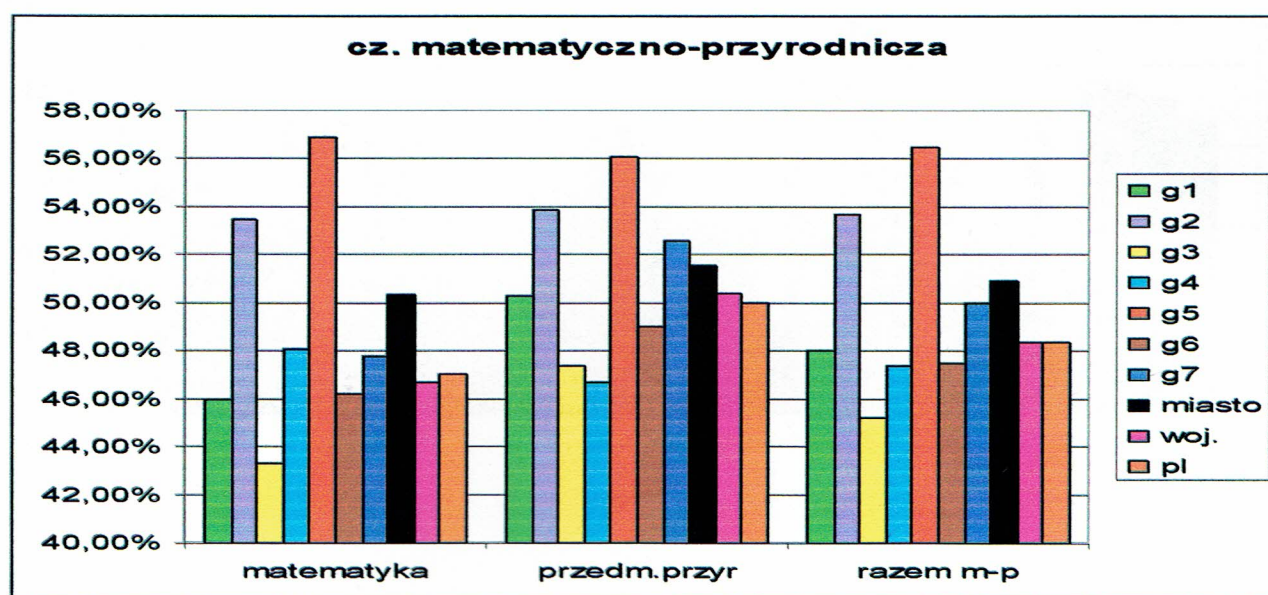


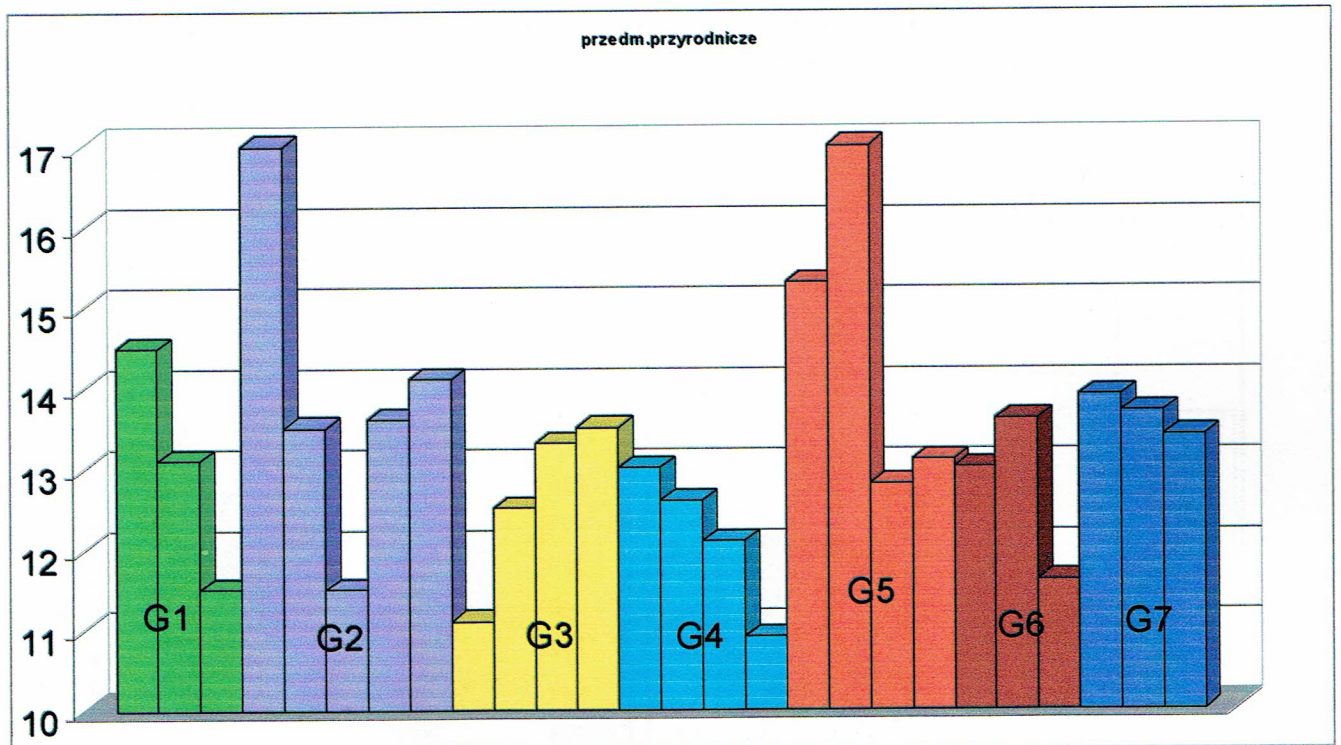
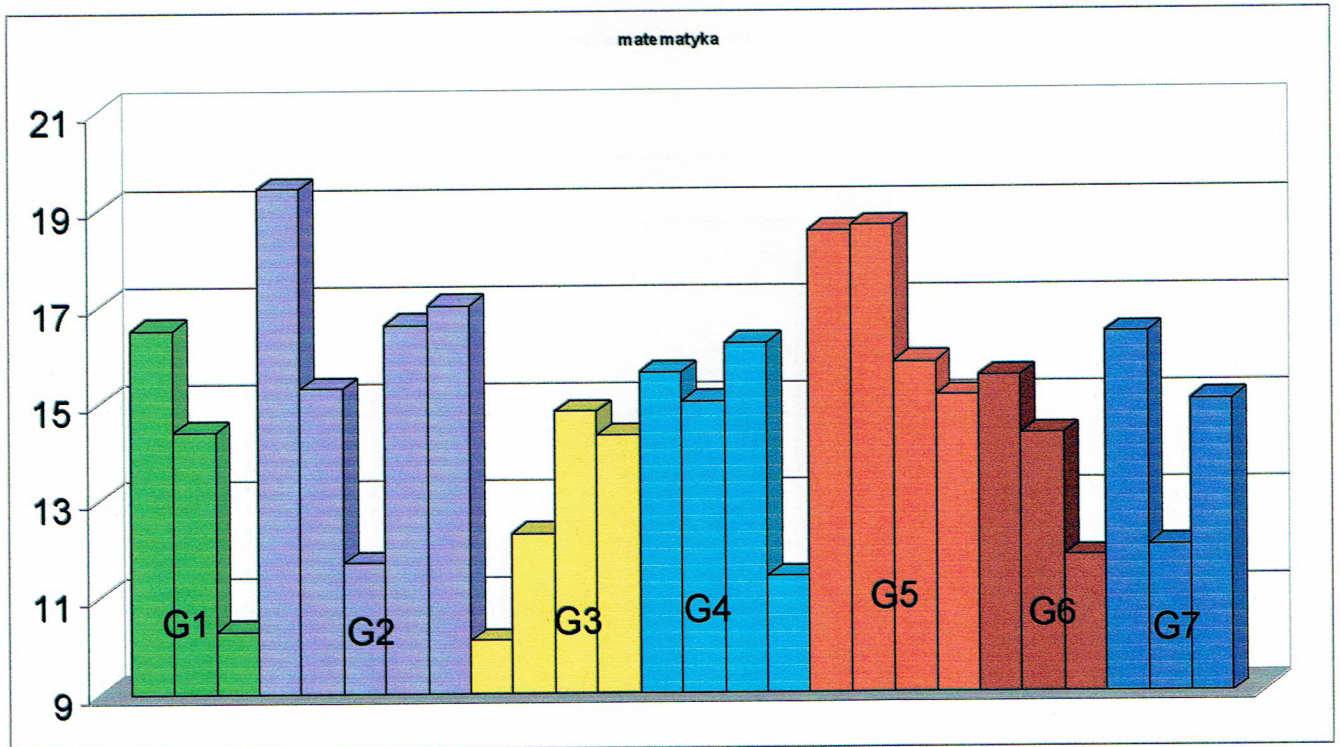


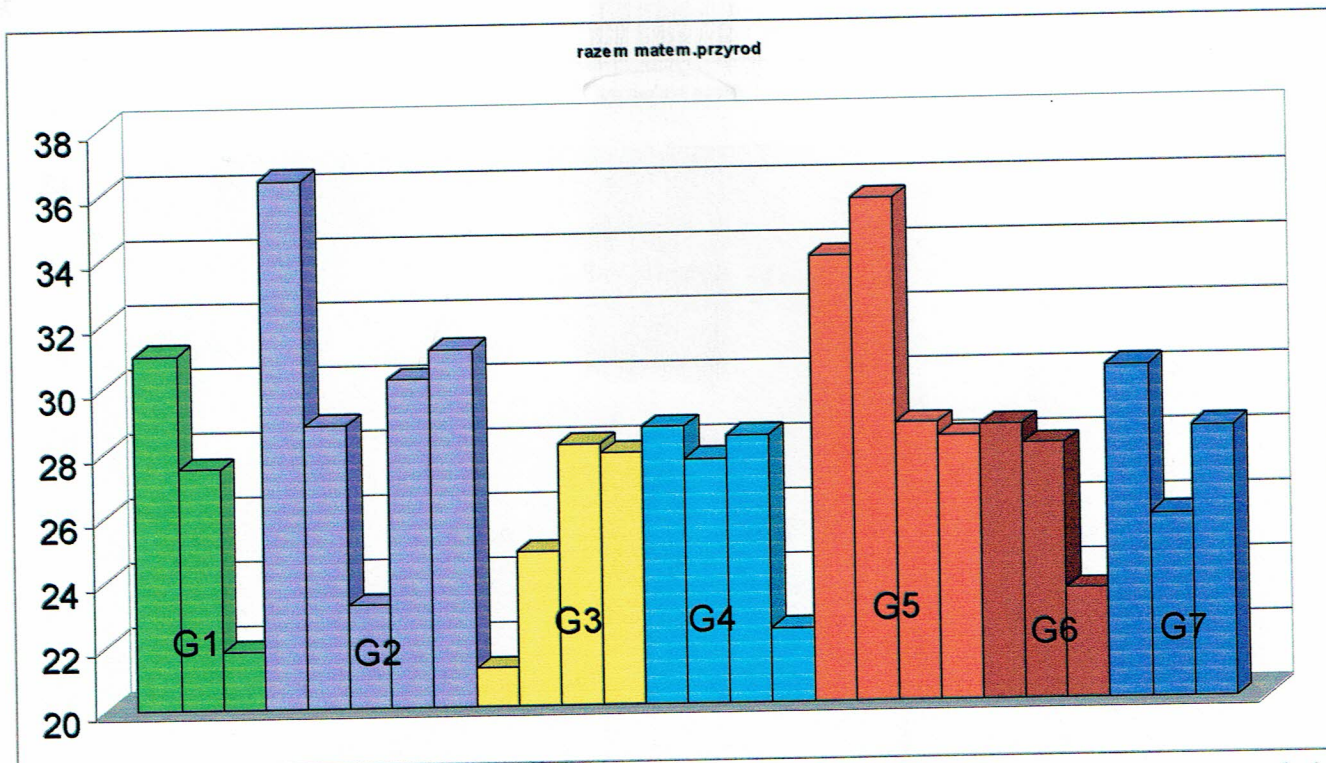


W części matematyczno-przyrodniczej – **matematyka** zestaw składał się z 23 zadań, w tym 20 zadań zamkniętych i 3 zadań otwartych, których rozwiązanie wymagało samodzielnego formułowania odpowiedzi. Za poprawne rozwiązanie wszystkich zadań uczeń mógł otrzymać 30 punktów.

W części matematyczno-przyrodniczej – **przedmioty przyrodnicze** arkusz zawierał zadania z zakresu czterech przedmiotów :biologii, chemii, fizyki i geografii; każdy przedmiot reprezentowany był przez 6 zadań zamkniętych. Za poprawne rozwiązanie wszystkich zadań uczeń mógł otrzymać 26 punktów.

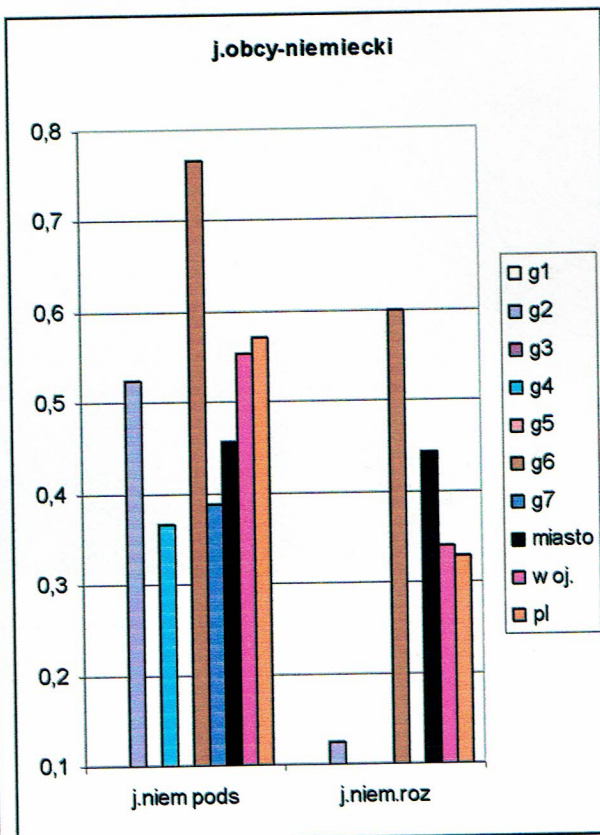
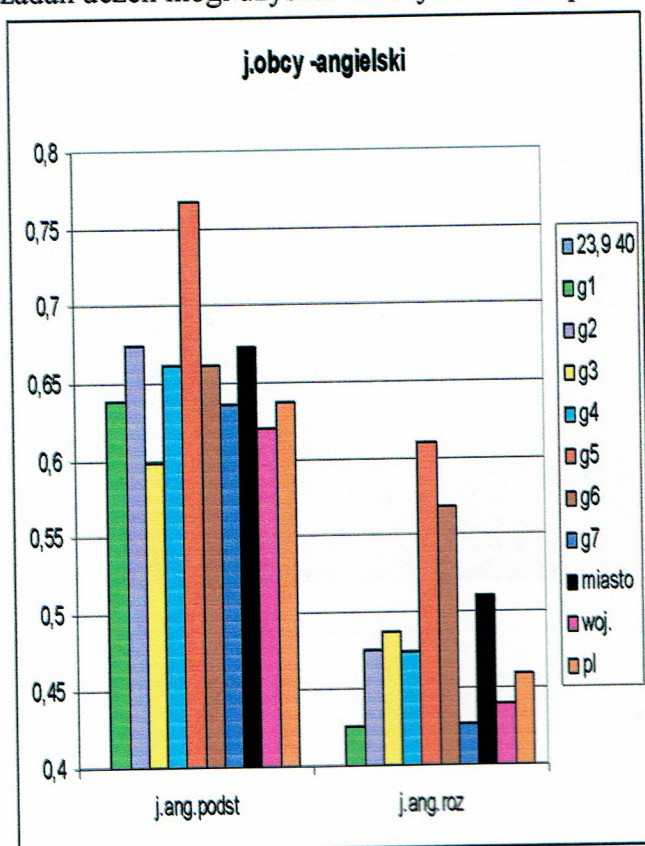




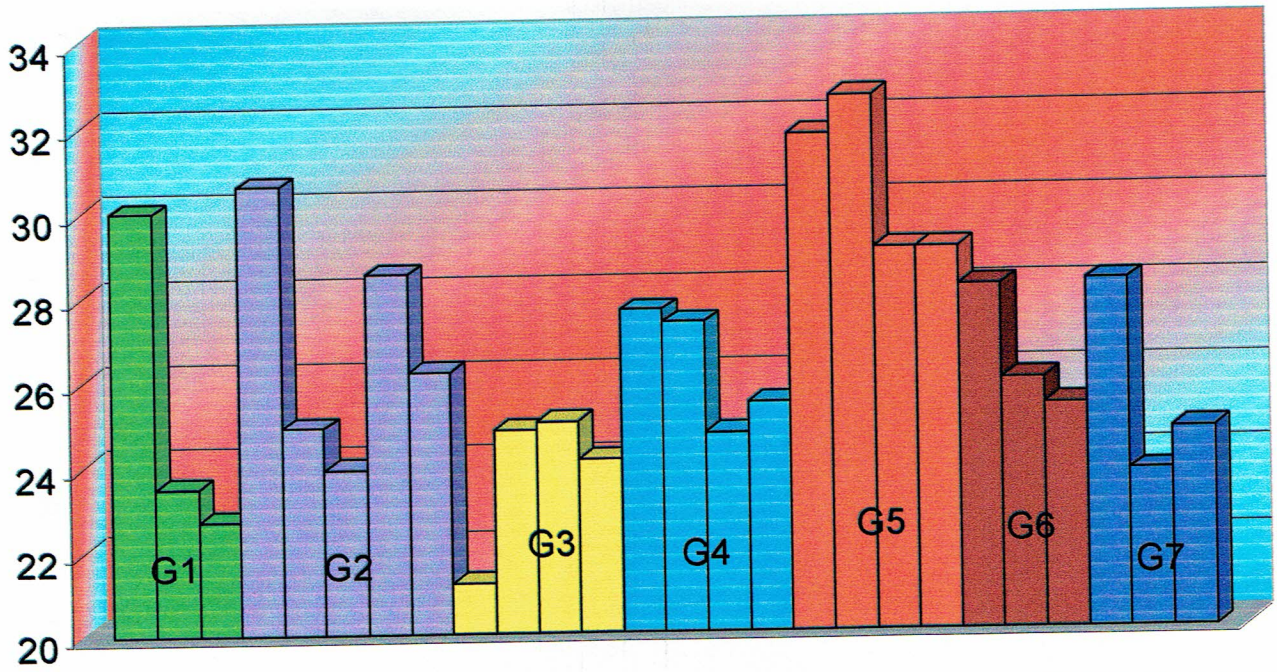


Arkusz standardowy Egzaminu z języka obcego nowożytnego na poziomie podstawowym, który rozwiązywali uczniowie bez dysfunkcji i uczniowie z dysleksją z zawierały 11 zadań. Były to zadania zamknięte różnego typu – wielokrotnego wyboru, na dobieranie, prawda-falsz. Za pełne i poprawne wykonanie wszystkich zadań uczeń mógł uzyskać maksymalnie 40 punktów.

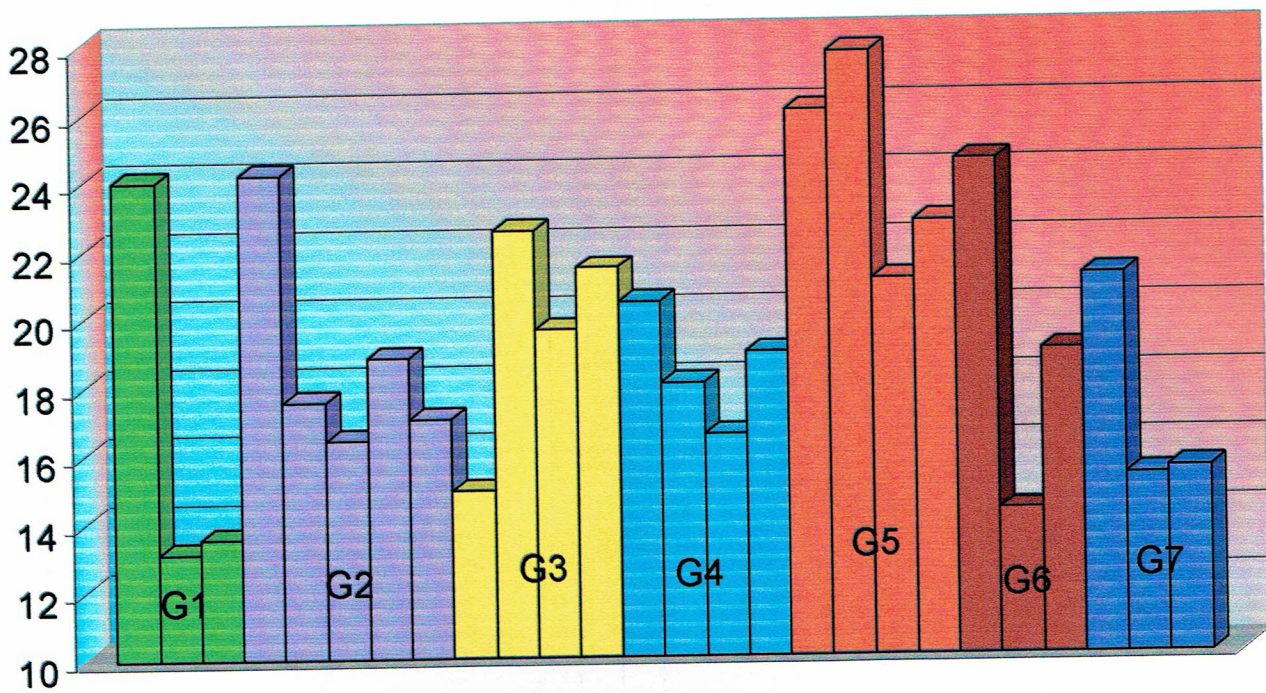
W 2012r uczniowie po raz pierwszy rozwiązywali test z języka obcego na poziomie rozszerzonym. Składał on się z 5 zadań zamkniętych i 3 zadań otwartych. Za pełne i poprawne wykonanie wszystkich zadań uczeń mógł uzyskać maksymalnie 40 punktów.



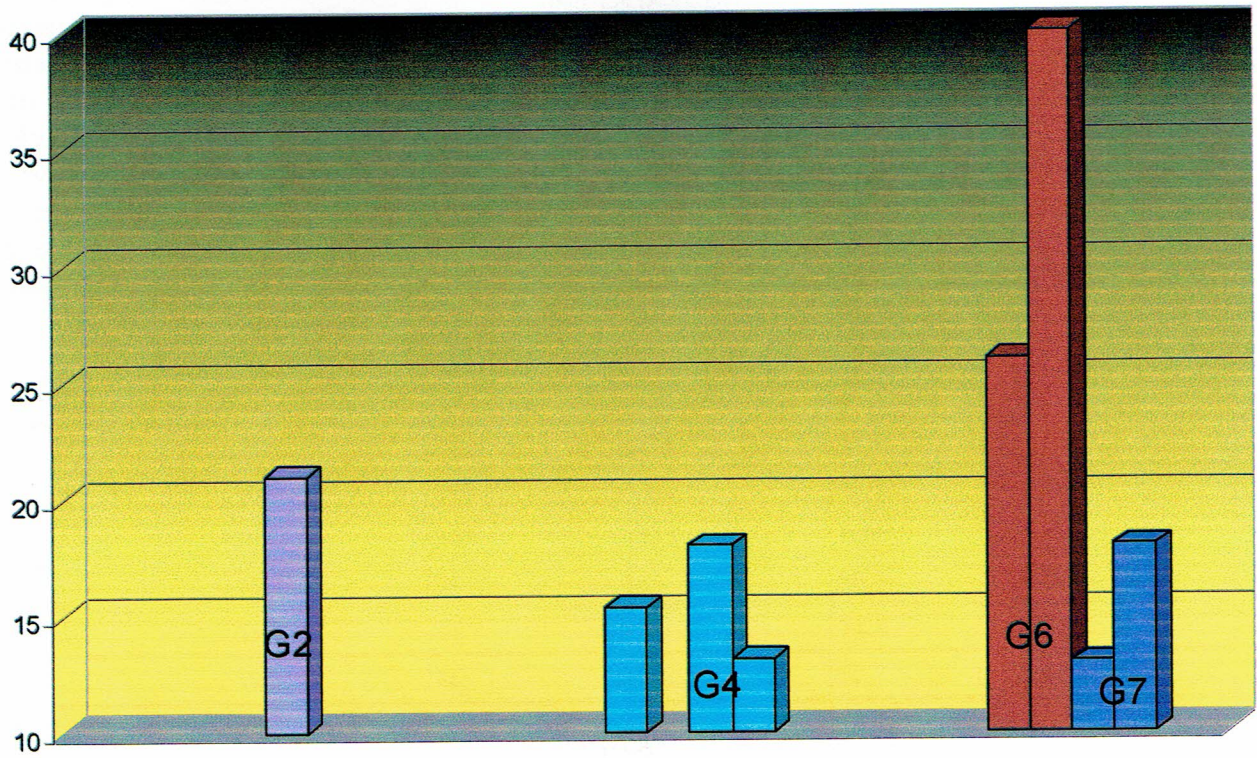
j.angielski podst



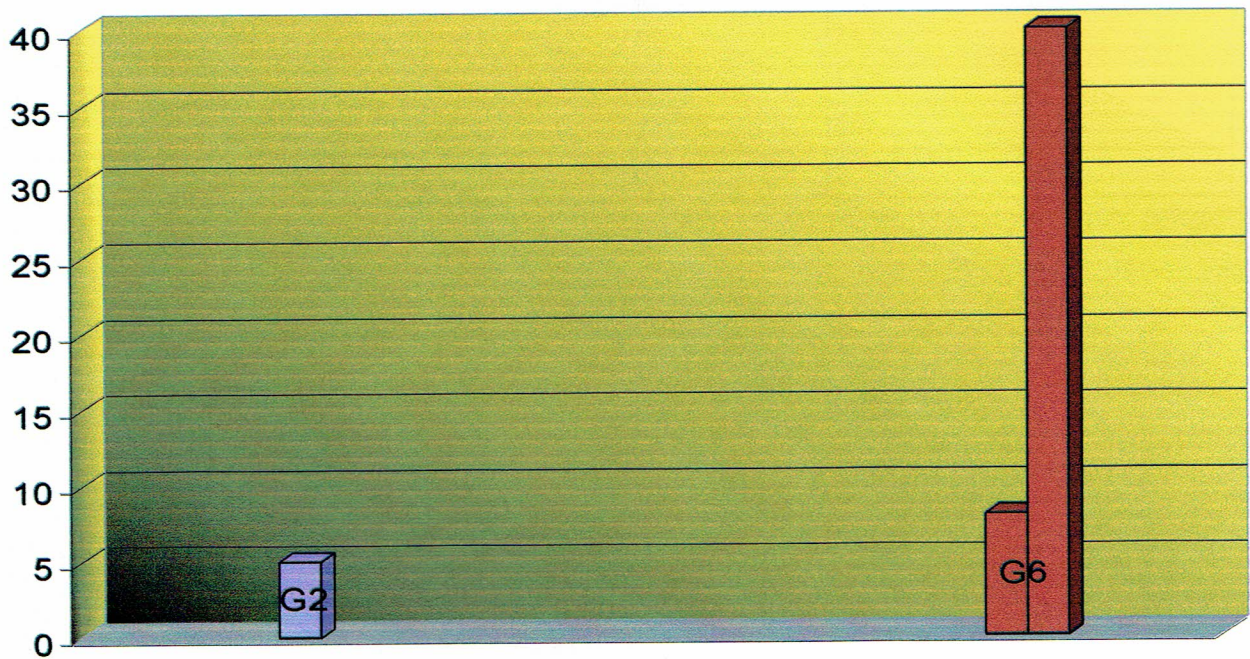
j.ang. rozszerz



j.niemiecki podst



j.niem. rozszerz



8.3. Wyniki egzaminu maturalnego

Do egzaminu maturalnego w maju, czerwcu i sierpniu 2012r przystąpiły w woj. Lubelskim 25 394 osoby ubiegające się o świadectwo dojrzałości.. Absolwenci zdawali obowiązkowo: język polski (ustny i pisemny na poziomie podstawowym), wybrany język obcy nowożytny (ustny i pisemny na poziomie podstawowym) oraz matematykę (egzamin pisemny na poziomie podstawowym). Ponadto maturzyści mogli zdawać od jednego do sześciu przedmiotów dodatkowych z listy przedmiotów dodatkowych (mogły być zdawane na poziomie podstawowym lub na poziomie rozszerzonym z wyjątkiem tych, które już występowały w części obowiązkowej i wówczas należało do nich przystąpić na poziomie rozszerzonym). Pozytywny wynik egzaminu maturalnego oznacza uzyskanie przez absolwenta z każdego z 5 egzaminów obowiązkowych minimum 30% punktów możliwych do uzyskania. Zdawalność egzaminu maturalnego w szkołach Zamościa przedstawiała się następująco:

	absolwenci	Przystąpiło do egzaminu	Zdało egzamin	% (4/2)	% (4/3)
1	2	3	4	5	6
I LO	319	316	316	99,1	100
II LO	308	306	304	98,7	99,3
III LO	303	303	303	100	100
IV LO	96	96	85	88,5	88,5
I LP	51	45	38	74,5	84,4
V LP	106	86	59	55,7	68,6
Technikum Nr 1	224	175	157	70,1	89,7
Technikum Nr 2	132	106	54	40,9	50,9
Technikum Nr 3	170	154	138	81,2	89,6
Technikum Nr 4	61	53	42	68,9	79,2
Technikum Nr 5	80	55	20	25	36,4
Technikum Uzupełniające Nr 4	16	12	2	12,5	16,7
LO -CKU	29	14	10	34,5	71,4
LP-CKU	24	7	3	12,5	42,8
ULO-CKU	30	16	6	20	37,5
TU-CKU	8	5	0	0	0

Najlepszy przeciętny wynik z poszczególnych przedmiotów w letniej sesji egzaminacyjnej osiągnęli uczniowie szkół :

	Poziom					
	Podstawowy obowiązkowy pisemny		Podstawowy nieobowiązkowy pisemny		Rozszerzony nieobowiązkowy pisemny	
	szkoła	Średni wynik	szkoła	Średni wynik	szkoła	Średni wynik
j.polski	I LO	72,6			III LO	73,9
biologia			III LO	53,3	I LO	59,3
chemia			I LO	67,2	I LO	60,37
Fizyka z astron.			II LO	46,35	III LO	51,88
geografia			II LO	62,88	II LO	59,63
historia			I LO	66,65	III LO	70,75
matematyka	III LO	83,7			III LO	80,34
WOS			II LO	47,47	I LO	43,83
j.angielski	I LO	85,7	III LO	83	I LO	64,17

j.francuski	III LO	98	II LO	83	ILO	88,5
j.niemiecki	III LO	97	III LO	89,3	III LO	72,14
j.rosyjski	IIILO	95	Technikum Nr1	99	I LO	64
j.włoski	II LO	73	Technikum Nr 3	89	III LO	80

8.4. Wyniki egzaminu zawodowego

W czerwcu 2012 r. odbył się egzamin potwierdzający kwalifikacje zawodowe dla absolwentów szkół zawodowych, dla absolwentów 2-letnich zasadniczych szkół zawodowych, dla absolwentów 3-letnich zasadniczych szkół zawodowych, dla absolwentów techników i policealnych szkół zawodowych. **Etap pisemny** przeprowadzany jest w formie testu składającego się z zadań zamkniętych zawierających cztery odpowiedzi do wyboru, z których tylko jedna odpowiedź jest prawidłowa. W części I test zawiera 50 zadań, a w części II – 20 zadań. Zdający zda ten etap egzaminu, jeśli uzyska: z części I – co najmniej 50% punktów możliwych do uzyskania i z części II – co najmniej 30% punktów możliwych do uzyskania. **Etap praktyczny** sprawdza umiejętności rozwiązywania typowych problemów zawodowych właściwych dla zawodu, wymagających od zdającego łączenia teorii z praktyką. Zadanie egzaminacyjne wynika z zadania o treści ogólnej, zapisanego w standardzie wymagań egzaminacyjnych. Zakres egzaminu w tym etapie obejmuje w zależności od zawodu i jego specyfiki: opracowanie projektu realizacji określonych prac albo opracowanie projektu realizacji i wykonanie określonych prac. W etapie praktycznym, w zależności od zakresu egzaminu sformułowanego w zadaniu o treści ogólnej oceniany jest projekt realizacji określonych prac albo projekt realizacji określonych prac oraz efekt wykonanych prac zgodnie z ustalonymi kryteriami oceniania przyjętymi dla danego zadania. Zdający zda ten etap egzaminu, jeśli uzyska co najmniej 75% punktów możliwych do uzyskania. Egzamin zawodowy jest zdany, jeśli zdający spełni wymagania ustalone dla obu etapów egzaminu. Wyniki egzaminu potwierdzającego kwalifikacje zawodowe przedstawia tabela

	absolwenci	Przystąpił o do egzaminu	Zdało egzamin	% (4/2)	% (4/3)	Zdało część	
						pisemną %	Praktyczną %
I	2	3	4	5	6	7	8
Technikum Nr 1							
-tech.ekonomista	55	50	41	74,5	82	100	77,36
-tech.informatyk	32	29	22	68,8	75,9	71,43	91,18
-tech.hotelarstwa	43	34	13	30,2	38,2	100	37,14
Tech.obsługi turystycznej	23	19	14	60,9	73,7	89,14	78,95
Tech.logistik	31	26	17	54,8	65,4	96,15	65,38
Tech.usług fryzjerskich	40	35	28	70	80	94,29	80
Technikum Nr 2							
-tech.pojazdów samochodowych	34	25	25	73,5	100	100	100
-tech.org.us.gastronom.	17	16	14	82,3	87,5	87,50	100
-tech.mechatronik	15	9	3	20	33,3	41,67	30
-tech.mechanik	47	40	15	31,9	37,5	54	42,86
-tech.hotelarstwa	19	17	6	31,5	35,3	100	21,88
Technikum Nr 3							
-tech.elektronik	35	29	21	60	72,4	96,67	63,64
-tech.elektryk	46	31	7	15,2	22,6	67,65	21,21
Tech.telekomunikacji	22	14	4	18,2	28,6	64,71	28,57
Tech.informatyk	67	61	48	71,6	78,6	76,47	95,08
Technikum Nr 4							
-tech.budownictwa	33	22	12	36,4	54,5	100	51,85

-tech.geodeta	10	9	3	30	33,3	66,67	61,54
-tech.informatyk	18	12	3	16,7	25	57,14	77,78
Technikum Nr 5							
Tech.mechnizacji rolnictwa	16	16	4	25	25	100	28,57
-tech.rolnik	19	17	6	31,6	35,3	93,75	46,67
-tech.żyw.i gosp.dom.	11	11	9	81,8	81,8	100	75
-kucharz	7	7	5	71,4	71,4	85,71	71,43
-tech.weterynarii	12	11	5	41,7	45,5	92,31	56,25
-tech.arch.krajobrazu	15	15	12	80	80	100	86,67
TU Nr 4							
-tech.techn.żywności	16	16	1	6,25	6,25	27,78	29,41
TU-CKU							
- tech.techn.żywności	8	8	2	25	25	55,56	50
SPolicealna –CKU							
-tech.administracji	13	9	5	38,5	55,6	88,89	50
-tech.rolnik	17	15	9	52,9	60	93,33	60
-tech.hotelarstwa	9	4	1	11,1	25	80	28,57
-tech.informatyk	13	11	8	61,5	72,7	81,82	69,23
-tech.bhp	13	11	10	76,9	90,9		
-tech.usług fryzjerskich	14	13	6	42,9	46,2	84,62	53,85
ZSZ Nr2							
-mechanik poj.sam.	20	20	12	60	60	66,67	100
- elektromechanik poj.sam.	17	16	13	76,5	81,25	93,75	100
ZSZ Nr4							
-technolog rob.wyk. w bud	24	23	17	70,8	73,9	75	100
-fryzjer	12	11	10	83,3	90,9	83,33	100
-kucharz małej gastronomii	24	22	16	66,7	72,7	70,37	100
ZSZ Nr6							
-cukiernik	9	2	0	0	0	50	50
-piekarz	8	6	5	62,5	83,3	85,71	100

III Wnioski

W celu podniesienia jakości w realizacji zadań należy:

1. W szkołach o wskaźniku wypadkowości powyżej średniego w danym poziomie nauczania dokonać analizy przyczyn i przyjąć program ich eliminacji.
2. Rozszerzyć ofertę kształcenia ustawicznego dla dorosłych.
3. Podjąć działania w celu umożliwienia uczniom kierunków rolniczych zdawania egzaminów zewnętrznych w CKP w Zamościu.
4. Szkoły zawodowe zaktywizują pracę na rzecz zwiększenia ilości absolwentów przystępujących do egzaminów potwierdzających kwalifikacje zawodowe.

P.o. Dyrektor Wydziału

 mgr Jerzy Michałski