

I wstęp

Materiał opracowano w związku z ustawowym obowiązkiem poinformowania Rady o realizacji zadań oświatowych w jednostkach prowadzonych przez miasto Zamość, w tym o wynikach sprawdzianu i egzaminów za poprzedni rok szkolny (art.5a ust.4 ustawy o systemie oświaty). Informację sporządzono w oparciu o bazy systemu oświaty oraz dane Okręgowej Komisji Egzaminacyjnej w Krakowie.

II Stan realizacji zadań oświatowych w r. szk. 2013/2014

1. Sieć szkół i placówek publicznych

Miasto Zamość było w roku szkolnym 2013/2014 organem prowadzącym dla:

- 13 przedszkoli (Nr 1,2,4,5,6,7,8,9,10,12,13,14 i 15) –zadanie finansowane ze środków własnych
- 2 szkół podstawowych (Nr 2 i 6) – zadanie finansowane z subwencji oświatowej gminy
- Gimnazjum Nr 2- zadanie finansowane z subwencji oświatowej gminy
- 6 zespołów szkół (ZS Nr1-SP Nr 10 i Gimnazjum Nr 7, ZS Nr2- SP Nr 7 i Gimnazjum Nr 1,ZS Nr3- SP Nr 3 i Gimnazjum Nr 3, ZS Nr4-SP Nr 4 i Gimnazjum Nr 4, ZS Nr5-SP Nr 8 i Gimnazjum Nr 5, ZS Nr6-SP Nr 9 i Gimnazjum Nr 6,) - zadanie finansowane z subwencji oświatowej gminy
- 10 szkół i zespołów szkół ponadgimnazjalnych (I, II i III Liceum Ogólnokształcące, Zespół Szkół Ponadgimnazjalnych Nr 1,2,3,4 i 5, Centrum Kształcenia Praktycznego, Centrum Kształcenia Zawodowego i Ustawicznego)-zadanie finansowane z subwencji oświatowej powiatu
- Specjalnego Ośrodka Szkolno-Wychowawczego (Przedszkole Nr 3 Specjalne, Szkoła Podstawowa Nr 11 , Gimnazjum Nr8, Zasadnicza Szkoła Zawodowa Nr1 , Szkoła Przystosowująca do Pracy i internat)-zadanie finansowane z subwencji oświatowej powiatu
- 2 burs międzyszkolnych (Nr 1 i 2) i internatu w ZSP Nr5-zadanie finansowane z subwencji oświatowej powiatu
- Młodzieżowego Domu Kultury- zadanie finansowane z subwencji oświatowej powiatu
- Poradni Psychologiczno-Pedagogicznej Nr 1-zadanie finansowane z subwencji oświatowej powiatu
- Szkolnego Schroniska Młodzieżowego- zadanie finansowane z subwencji oświatowej powiatu

2. Wychowanie przedszkolne

W ubiegłym roku szkolnym do przedszkoli uczęszczało przeciętnie (poprzednio 1822 dzieci), w tym objętych kształceniem „0” było 538 dzieci 6-letnich i 549 dzieci 5-letnich (58,5% chodzących do przedszkoli). Przeciętnie w oddziale było 24,1 dzieci. Liczbę dzieci i oddziałów przedstawia tabela

	Przedszkole Nr													ogółem
	1	2	4	5	6	7	8	9	10	12	13	14	15	
Liczba oddziałów	3	6	5	7	5	5	6	5	7	6	6	8	8	77
Liczba dzieci	75	144	126	165	117	100	149	125	174	149	131	203	200	1858
W tym dziewczynki	46	80	72	78	61	39	65	55	78	71	56	89	93	883

W przedszkolach było 443 dzieci 4-letnich, 326 dzieci 3-letnich i 2 dzieci nie mających trzech lat. W przedszkolach funkcjonowało 7 oddziałów 5-godzinnych do których uczęszczało 157 dzieci (ok.8,4% uczęszczających). W przedszkolach integracyjnych było 39 dzieci niepełnosprawnych , które były

objęte dodatkowo zajęciami specjalistycznymi. Języka obcego uczyło się 1083 przedszkolaków tj.58,2%. Wskaźnik feminizacji wyniósł 90,6 (ilość dziewcząt przypadających na 100 chłopców).

3. Kształcenie ogólne – szkoły młodzieżowe

3.1.Podstawowe

Do szkół podstawowych prowadzonych przez Miasto Zamość uczęszczało 2998 (poprzednio-3099) dzieci . Liczbę uczniów i oddziałów przedstawia tabela.

	Szkola Podstawowa Nr								razem
	2	3	4	6	7	8	9	10	
Klasa I	88	78	77	70	39	49	54	42	497
II	75	100	71	77	24	47	65	45	504
III	85	104	90	89	24	31	59	39	521
IV	81	75	63	78	38	41	83	45	504
V	68	79	74	72	26	48	57	50	474
VI	72	100	72	63	27	45	76	43	498
W tym uczniowie pozostawieni	1	0	1	0	0	2	5	6	15
Ogółem uczniów	469	536	447	449	178	261	394	264	2998
W tym dziewczynki	234	263	212	218	90	118	195	127	1457
Liczba oddziałów	18	21	18	18	8	11	15	13	122

Przeciętnie w oddziale uczyło się 24,6 uczniów (od 20,3 w SP10 z Oddziałami Integracyjnymi do 26,3 w SP9); w klasach I uczyło się 16,6% uczniów, w klasach II -16,8%, w klasach III-17,4%, w klasach IV-16,8% , w klasach V- 15,8% i w klasach VI-16,6%.

W ubr szkolnym 0,5% uczniów nie otrzymało promocji do następnej klasy . Największy odsetek niepromowanych był w Szkole Podstawowej Nr 10 z Oddziałami Integracyjnymi -2,3% .

Do 6 klas sportowych chodziło 161 uczniów (SP4, SP3, SP9 i SP6) tj.5,37% ogółu uczniów. W 7 oddziałach integracyjnych uczyło się 127 uczniów tj. 4,2% ogółu uczniów. Uczniów wymagających kształcenia specjalnego w szkołach było 35. Współczynnik feminizacji w szkołach podstawowych wyniósł 94,55 (wskaźnik 102,27 ma SP7, najniższy wskaźnik posiada SP8-82,5).

Kartę rowerową zdobyło 333 uczniów, stypendium za wyniki w nauce lub osiągnięcia sportowe otrzymało 222 uczniów, dofinansowanie do podręczników otrzymało 351 uczniów. Ponadto wypłacono 6 zasiłków szkolnych i 865 stypendiów socjalnych.

Wypadkowość wyniosła 2,3% uczniów (największy odsetek wystąpił w **SP8- 5,3%** a najniższy w SP6-1,6%).

3.2 Gimnazjalne

Do gimnazjów prowadzonych przez Miasto Zamość uczęszczało 1805 (poprzednio-1865 uczniów) . Liczbę uczniów i oddziałów przedstawia tabela.

	Gimnazjum Nr							razem
	1	2	3	4	5	6	7	
Klasa I	93	114	89	96	119	63	56	630
II	60	127	91	56	99	72	59	564
III	65	143	86	92	116	61	48	611
W tym uczniowie pozostawieni	5	9	14	2	3	2	11	44
Ogółem uczniów	218	384	266	244	334	196	163	1805
W tym dziewczynki	110	187	144	101	171	81	69	863
Liczba oddziałów	8	13	9	10	11	7	9	67

Przeciętnie w oddziale uczyło się 26,94 uczniów (od 18,1 w G7 z Oddziałami Integracyjnymi do 30,4 w G5); w klasach I było 34,9% uczniów, w II – 31,2% i w III- 33,9%.

Do 5 klas sportowych chodziło 142 uczniów (G4 i G6) tj.7,9% ogółu uczniów. W 6 oddziałach integracyjnych uczyło się 104 uczniów tj. 5,8% ogółu uczniów. Uczniów wymagających kształcenia specjalnego w szkołach było 26. Współczynnik feminizacji w gimnazjach wyniósł 91,6 (ponad 100 wyniósł w G1,G3 i G5 a najniższy był w G4-70,6). Stypendium za wyniki w nauce i osiągnięcia sportowe otrzymało 199 uczniów , dofinansowanie do podręczników otrzymało 11 uczniów. Ponadto wypłacono 10 zasiłków szkolnych i 462 stypendiów socjalnych. Wypadkowość w ub.roku szkolnym wyniosła 2,77% uczniów (największy odsetek w **G5 – 5,1% ; najniższy w G7 -1,2%**).

3.3.Ponadgimnazjalne ogólnokształcące

Do liceów ogólnokształcących prowadzonych przez Miasto Zamość uczęszczało 3235 (poprzednio 3284 uczniów). Liczbę uczniów i oddziałów przedstawia tabela.

	I LO	II LO	III LO	IV LO w ZSP3	V LO w ZSP4	VII LO w ZSP5	Razem
Klasa I	351	311	336	49	20	25	1092
II	316	301	333	88	39	52	1129
III	276	310	325	103			1014
Uczniowie pozostawieni	16	11	0	2	7	0	36
Ogółem uczniów	943	922	994	240	59	77	3235
W tym dziewczynki	580	606	631	174	32	40	2063
Liczba oddziałów	29	29	30	8	2	3	101

Przeciętnie w oddziale uczyło się 32,03 uczniów; w klasach I uczyło się 33,76% uczniów, w II – 34,9% i w III-31,34%.

W ubr szkolnym 1,1% uczniów nie otrzymało promocji do następnej klasy . Współczynnik feminizacji wyniósł 176 (najwyższy w IVLO-264 i najniższy w VII LO-108. Uczniów wymagających kształcenia specjalnego w szkołach było 3. Stypendium za wyniki w nauce lub osiągnięcia sportowe otrzymało 210 uczniów, stypendium Prezesa Rady Ministrów-4uczniów, dofinansowanie do podręczników otrzymało 63 uczniów . Ponadto wypłacono 164 stypendiów socjalnych.

Wypadkowość wyniosła 0,8% (największy odsetek wystąpił w III LO- 2,1%).

4. Kształcenie zawodowe – szkoły młodzieżowe

4.1 Zasadnicze szkoły zawodowe

Do zasadniczych szkół zawodowych uczęszczało 264 (poprzednio 277 uczniów) Liczbę uczniów i oddziałów przedstawia tabela.

	Zasadnicza Szkoła Zawodowa Nr		razem
	2	4	
Klasa I	31	65	96
II	29	59	88
III	25	55	80
Uczniowie pozostawieni	8	15	23
Ogółem uczniów	85	179	264
W tym dziewczynki	0	64	64
Liczba oddziałów	3	8	11

Przeciętnie w oddziale uczyło się 24 uczniów ; w klasach I uczyło się 36,4% uczniów , w II-33,3% i w III- 30,3%. W ubr szkolnym 8,7% uczniów nie otrzymało promocji do następnej klasy. Współczynnik feminizacji wyniósł 32 . Stypendium za wyniki w nauce lub osiągnięcia sportowe otrzymało 4 uczniów dofinansowanie do podręczników otrzymało 16 uczniów. Ponadto wypłacono 39 stypendiów socjalnych Uczniowie kształceni byli w następujących zawodach:

	Zasadnicza Szkoła Zawodowa Nr		razem
	2	4	
Mechanik pojazdów samochodowych	70		70
Elektromechanik pojazdów samochód.	15		15
kucharz		45	45
fryzjer		40	40
Technolog robót wykończeniowych w bud.		37	37
Monter zabudowy i robót wykończ.		57	57

4.2 Technikum

Do techników uczęszczało 2286(poprzednio 2235 uczniów) . Liczbę uczniów i oddziałów przedstawia tabela.

	Technikum Nr					razem
	1	2	3	4	5	
Klasa I	243	123	152	76	83	677
II	175	91	144	70	72	552
III	165	94	137	49	83	528
IV	178	93	147	57	54	529
Uczniowie pozostawieni	20	32	10	13	1	76
Ogółem uczniów	761	401	580	252	292	2286
W tym dziewczynki	483	77	14	50	149	773
Liczba oddziałów	28	15	21	10	11	85

Przeciętnie w oddziale uczyło się 26,9 uczniów (od 25,2 w T4 do 27,6 w T3); w klasach I uczyło się 29,61% uczniów , w II- 24,15% , w III- 23,10 i w IV-23,14 uczniów. W ubr szkolnym 3,3% uczniów nie otrzymało promocji do następnej klasy . Współczynnik feminizacji wyniósł 51,1 , od 2,5 w T3 do 173 w T1 . Stypendia za wyniki w nauce lub osiągnięcia sportowe otrzymało 16 uczniów , stypendia Prezesa Rady Ministrów otrzymało -5 uczniów dofinansowanie do podręczników otrzymało 60 uczniów. Ponadto wypłacono 159 stypendiów socjalnych.

.Wypadkowość wyniosła- 1% (największy odsetek wystąpił w T 1- tj.1,7%).

Uczniowie kształceni byli w następujących zawodach:

	Technikum Nr					Razem
	1	2	3	4	5	
Technik elektryk			211			211
Technik elektronik			112			112
Technik informatyk	157		244	62		463
Technik telekomunikacji			13			13
kucharz		26				26
Technik żywienia i gosp.domowego					42	42
Technik żywienia i us. gastronomicznych		44			58	102
Technik org.usług gastron.		17				17
Technik technologii żywności				24		24
Technik architektury krajobrazu					92	92
Technik rolnik					51	51
Technik hotelarstwa	157	11				168
Technik obsługi ruchu turystycznego	52					52
Technik ekonomista	109					109
Technik handlowiec	9					9
Technik logistyk	100					100
Technik usług fryzjerskich	109					109
Technik mechanik		82				82
Technik mechatronik		84				84
Technik poj.samochodowych		125				125
Technik mechanizacji rolnictwa					49	49
Technik budownictwa				83		83
Technik geodeta				83		83
Technik cyfrowych procesów graficznych	40					40
Technik organizacji reklamy		12				12
fototechnik	28					28

Najwięcej uczniów uczyło się w zawodach informatycznych 20,8% oraz w mechanicznych-14,9% i elektryczno-elektronicznych -14,1%.

4.3 Licea profilowane

Do liceów profilowanych uczęszczało 102 uczniów (poprzednio 258 uczniów) Liczbę uczniów i oddziałów przedstawia tabela

	Liceum Profilowane			razem
	I	IV	V	
Klasa I				
II				
III	32	38	32	102
Uczniowie pozostawieni		2		2
Ogółem uczniów	32	38	32	102
W tym dziewczynki	24	23	18	65
Liczba oddziałów	1	1	1	3

Przeciętnie w oddziale uczyło się 34 uczniów. Współczynnik feminizacji wyniósł 175 .

4.4. Technika uzupełniająca

Do technikum uzupełniających uczęszczało 20 uczniów (poprzednio 47 uczniów) Liczbę uczniów i oddziałów przedstawia tabela.

	TechnikumU uzupełniająca Nr
	4
Klasa I	
II	
III	20
Uczniowie pozostawieni	1
Ogółem uczniów	20
W tym dziewczynki	11
Liczba oddziałów	1

Nauka odbywała się w następujących kierunkach:

	TechnikumUz upełniające Nr
	4
Technik technologii żywności	13
Technik budownictwa	3
Technik usług fryzjerskich	4

5. Kształcenie specjalne

Kształcenie specjalne odbywa się w ramach Specjalnego Ośrodka Szkolno - Wychowawczego w Zamościu.. Do Przedszkola uczęszczało 18 dzieci (w ub. roku-10).

	Przedszkole Nr 3 Specjalne
Liczba dzieci	18
W tym dziewczynek	4
oddziałów	3

Do oddziału „0” uczęszczało 7 dzieci 6-letnich oraz 4 dzieci 5-letnich; wszystkie dzieci posiadały orzeczenia o kształceniu specjalnym. Oddziały przedszkola są pięciogodzinne.

Do szkół specjalnych uczęszczało 197 uczniów (w poprzednim roku -199 uczniów). Liczbę uczniów i oddziałów przedstawia tabela.

	Specjalny Ośrodek Szkolno-Wychowawczy				Razem
	Szkoła Podstawowa Nr 11	Gimnazjum Nr 8	Zasadnicza Szkoła Zawodowa Nr 1	Szkoła Przystosowana do Pracy	
Klasa I	12	14	7	18	51
II	14	14	12	28	68
III	7	19	0	15	41
IV	14				14
V	16				16
VI	7				7
Ogółem uczniów	70	47	19	61	197
W tym dziewczynki	20	18	9	24	71
Liczba oddziałów	11	8	2	8	29
Kształcenie zawodowe:					
Prac.pomocniczy obsługi hotel.			19		19

Przeciętnie w oddziale uczy się 10,4 uczniów. Zajęciami specjalistycznymi objętych było : rewalidacją -100%. Uczniowie ZSZ praktyczną naukę zawodu odbywają w CKP.

6. Kształcenie dorosłych

W tego typu szkołach w ramach Centrum Kształcenia Zawodowego i Ustawicznego naukę pobierało 516 słuchaczy.

	LO dla Dorosłych		TU dla Dorosłych		Szkoła Policealna		razem
	stacjonarne	zaoczne	stacjonarne	zaoczne	stacjonarna	zaoczna	
Rok nauki I	49	20	0	0	44	23	136
II	61	87	20	13	43	23	247
III	71	55	7	0			133
Ogółem uczniów	181	162	27	13	87	46	516
W tym kobiety	75	70	20	0	48	20	233

Szkoły dla dorosłych kształciły w następujących zawodach:

	CKU		Razem
	TU dla Dor	SzPol.dla Dor	
Technik rachunkowości		5	5
Technik budownictwa	13		13
Technik turystyki wiejskiej		8	8
Technik bhp		37	37
Technik żywienia i gosp. dom	27		27
Technik us. kosmetycznych		23	23
Technik informatyk		28	28
Technik drogownictwa		4	4
Technik administracji		28	28

Kwalifikacyjne Kursy Zawodowe

	Uczniowie którzy uzyskali zaświadczenie o ukończeniu KKZ	w tym kobiety
0	4	5
Prowadzenie produkcji rolniczej	29	2
Wykonywanie zabiegów fryzjerskich	5	5
Wykonywanie usług kelnerskich	6	5

7. Placówki pomocnicze oświaty

7.1 Młodzieżowy Dom Kultury

Realizował 47 form stałych zajęć w których uczestniczyło 736 dzieci i 46 okresowych w których uczestniczyło 274.

Rodzaj zajęcia	Ilość form	uczestnicy
Informatyczne	4+4	84
przedmiotowe	5+4	97
artystyczne	17+17	344
sportowe	4+4	102
inne	17+17	383

7.2 Poradnia Psychologiczno -Pedagogiczna

W ramach działalności diagnostycznej wydała diagnozy psychologiczne dla 830 dzieci, diagnozy pedagogiczne dla 768 dzieci i diagnozy logopedyczne dla 753 dzieci. Ponadto wydano 180 orzeczeń oraz 529 opinii. Poradnia przyjęła 1803 dzieci.

7.3 Bursy i internaty

W bursach i internacie mieszkało średniorocznie 478 wychowanków (poprzednio 430 wychowanków).

	Bursa Międzyszkolna na Nr 1	Bursa Międzyszkolna Nr 2	Internat w ZSP Nr5	Razem
Ilość miejsc	250	260	50	560
Mieszkający uczniowie:				
gimnazjum				
Liceum ogólnokształcącego	68	79	19	166
Liceum profilowanego	7	7		14
Zasadniczej szkoły zawodowej	35	25		60
technikum	92	104	27	223
Szkoły policealnej	4	1		5
Szkoły artystycznej	6	4		10
ogółem	212	220	46	478

Wykorzystanie miejsc w placówkach wyniosło 85,4%. Powodem takiego obłożenia średniorocznego było coroczne zmniejszenie liczby wychowanków w okresie wiosennym spowodowane wcześniejszym kończeniem roku szkolnego przez klasy szkół ponadgimnazjalnych oraz dojazdy z domów (rozpoczęcie prac polowych).

7.4 Centrum Kształcenia Praktycznego.

W CKP oprócz kształcenia praktycznego uczniów szkół zawodowych prowadzonych przez miasto Zamość przeprowadzono kursy zawodowe potwierdzające posiadanie określonych kwalifikacji w ramach pozaszkolnych form doskonalenia i doksztalcania. W CKP przeprowadzono egzaminy potwierdzające kwalifikacje zawodowe (5 zawodach- 169 uczniów) oraz egzaminy potwierdzające kwalifikacje w zawodzie (3 kwalifikacje – 64 uczniów).

8. Wyniki sprawdzianu i egzaminów

8.1. Wyniki sprawdzianu

Dnia 1.04. uczniowie przystąpili do sprawdzianu w szóstej klasie szkoły podstawowej (po raz trzynasty). Celem sprawdzianu było zbadanie, w jakim stopniu uczniowie kończący szóstą klasę szkoły podstawowej opanowali umiejętności opisane w standardach wymagań egzaminacyjnych.

Podczas sprawdzianu badano umiejętności: czytania, pisania, rozumowania, korzystania z informacji, wykorzystywania wiedzy w praktyce.

Arkuszy standardowy, który rozwiązywali uczniowie bez dysfunkcji i uczniowie z dysleksją zawierał 20 zadań zamkniętych i 6 otwartych. Wszystkie zadania zamknięte były zadaniami wielokrotnego wyboru, w których uczeń wskazywał jedną odpowiedź spośród czterech zaproponowanych. Każde zadanie sprawdzało jedną umiejętność. Za poprawne wykonanie wszystkich zadań uczeń mógł otrzymać 40 punktów.

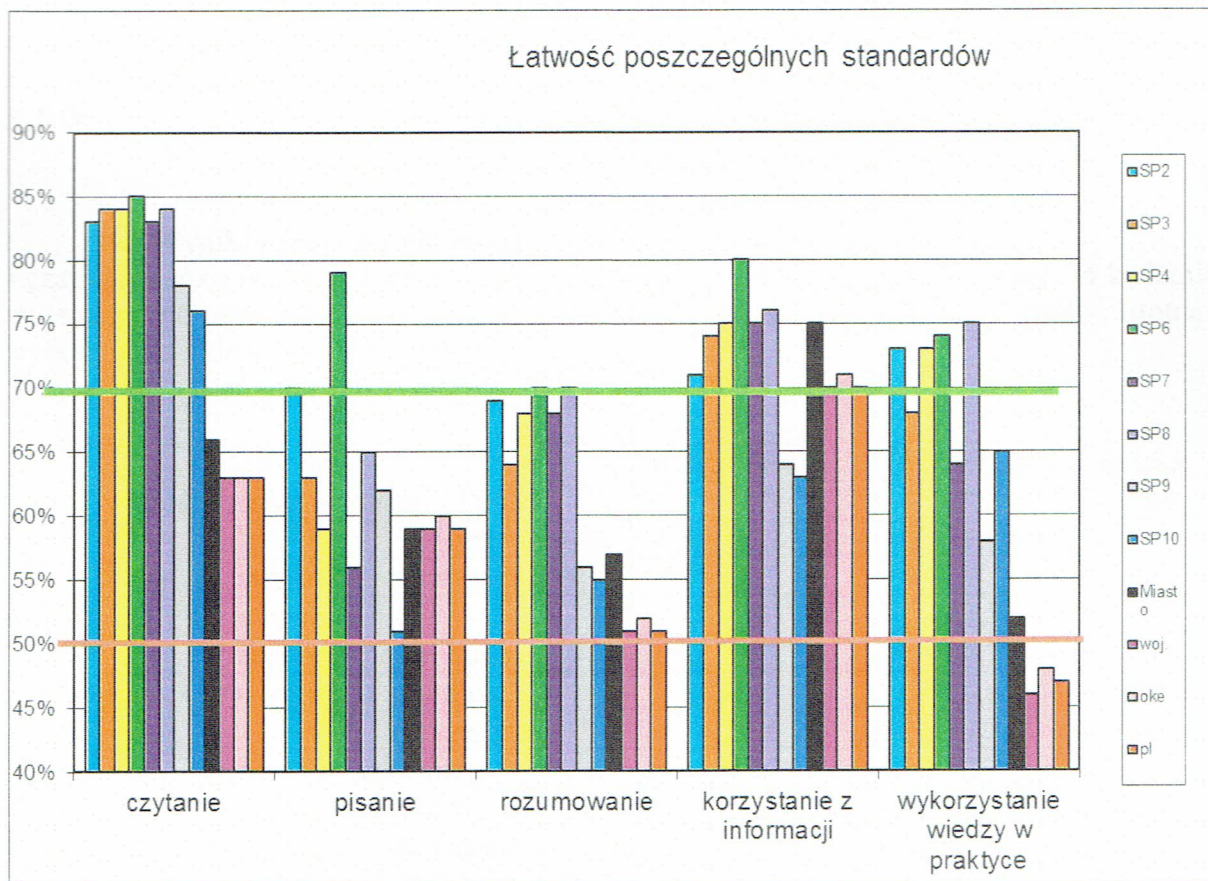
Udział punktów możliwych do uzyskania w poszczególnych obszarach przedstawia się następująco: po 10 punktów - czytanie i pisanie, po 8 punktów – rozumowanie I wykorzystanie wiedzy w praktyce oraz 4 punkty – korzystanie z informacji. Czas trwania sprawdzianu wynosił 60 minut.

Wyniki sprawdzianu szkół prowadzonych przez Miasto Zamość przedstawiają się następująco:

szkoła	wynik	
	punktowy	staninowy
Szkoła Podstawowa Nr 6	31,11	Bardzo wysoki (8 stanina)
Szkoła Podstawowa Nr 8	29,50	Bardzo wysoki (8)
Szkoła Podstawowa Nr 2	29,49	Bardzo wysoki (8)
Szkoła Podstawowa Nr 4	28,60	wysoki (7)
Szkoła Podstawowa Nr 3	28,21	Wysoki(7)
Szkoła Podstawowa Nr 7	27,48	Wyżej średni (6)
Szkoła Podstawowa Nr 9	25,70	średni (5)
Szkoła Podstawowa Nr 10	24,93	średni (5)

Dla porównania wynik :Miasta Zamość wyniósł- 23,9 pkt,
 Woj.Lubelskiego -22,8 pkt,
 OKE Kraków - 23,23 pkt,
 Polski - 22,75 pkt.

Opanowanie przez uczniów poszczególnych umiejętności przedstawiono na wykresie :

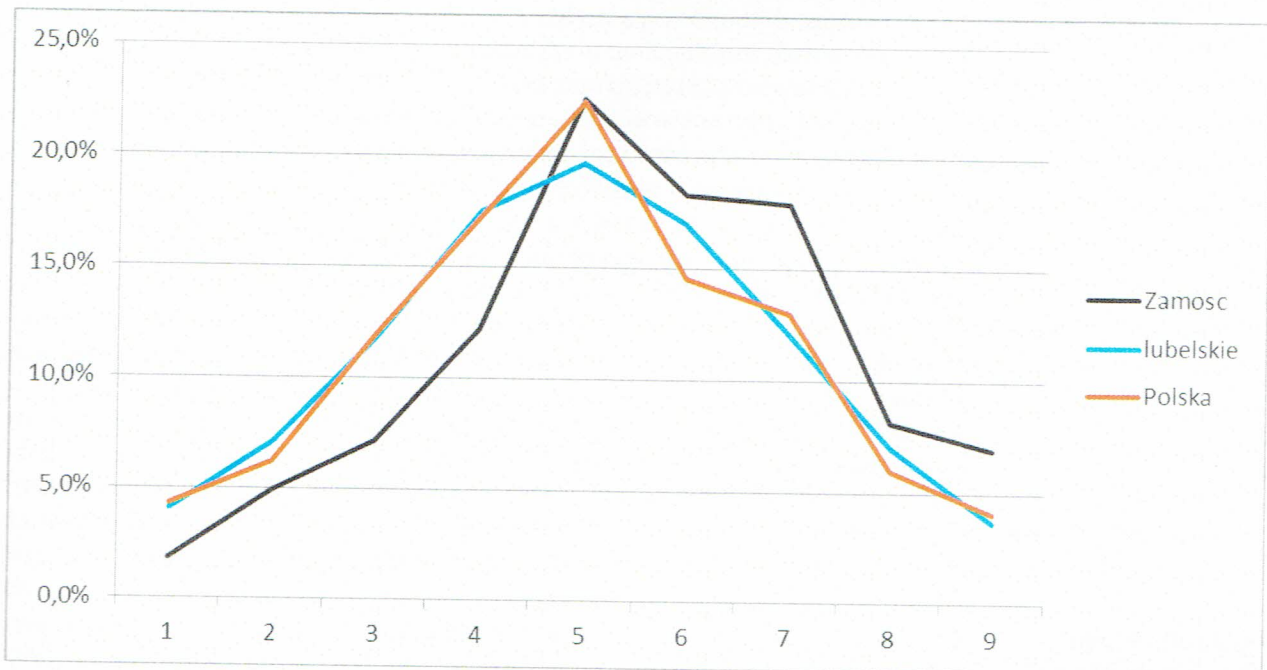


Przyjęto, że dana kategoria umiejętności została opanowana przez uczniów w stopniu zadowalającym, jeżeli uzyskali oni, co najmniej 70% punktów możliwych do osiągnięcia. Jeśli za rozwiązanie zadań

sprawdzających umiejętności z kategorii uzyskali co najmniej 50% oznacza to, że została ona opanowana w stopniu koniecznym.

Porównując średnie wyniki szkoły na tle rozkładu wyników szkół z całego kraju (w 9 stopniowej skali staninowej) szkoły prowadzone przez Miasto Zamość uzyskują wynik średni i wysoki. Wynik Miasta stawia nas na 2 miejscu wśród wyników powiatów z województwa lubelskiego i 5 wśród powiatów OKE Kraków.

Należy podkreślić, że wysokie wyniki szkoły Nr 6 i Nr 4 uzyskują od 2006r. Odsetek uczniów w poszczególnych staninach przedstawiono na wykresie:



8.2. Wyniki egzaminu gimnazjalnego

Egzamin gimnazjalny odbył się w dniach 23 kwietnia - z części humanistycznej, 24 kwietnia - z części matematyczno-przyrodniczej i 25 kwietnia - z języka obcego nowożytnego i stanowi istotną przesłankę wyboru dalszej drogi kształcenia młodzieży.

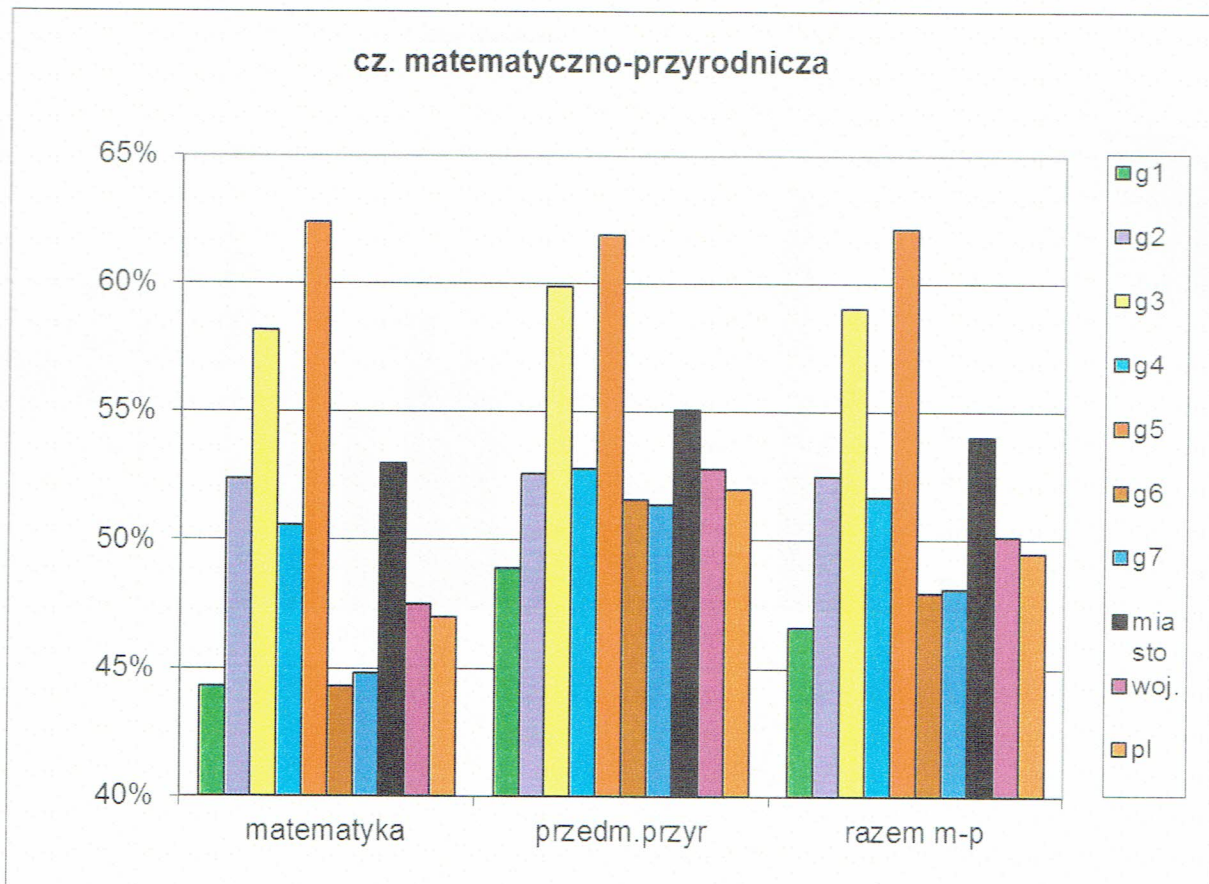
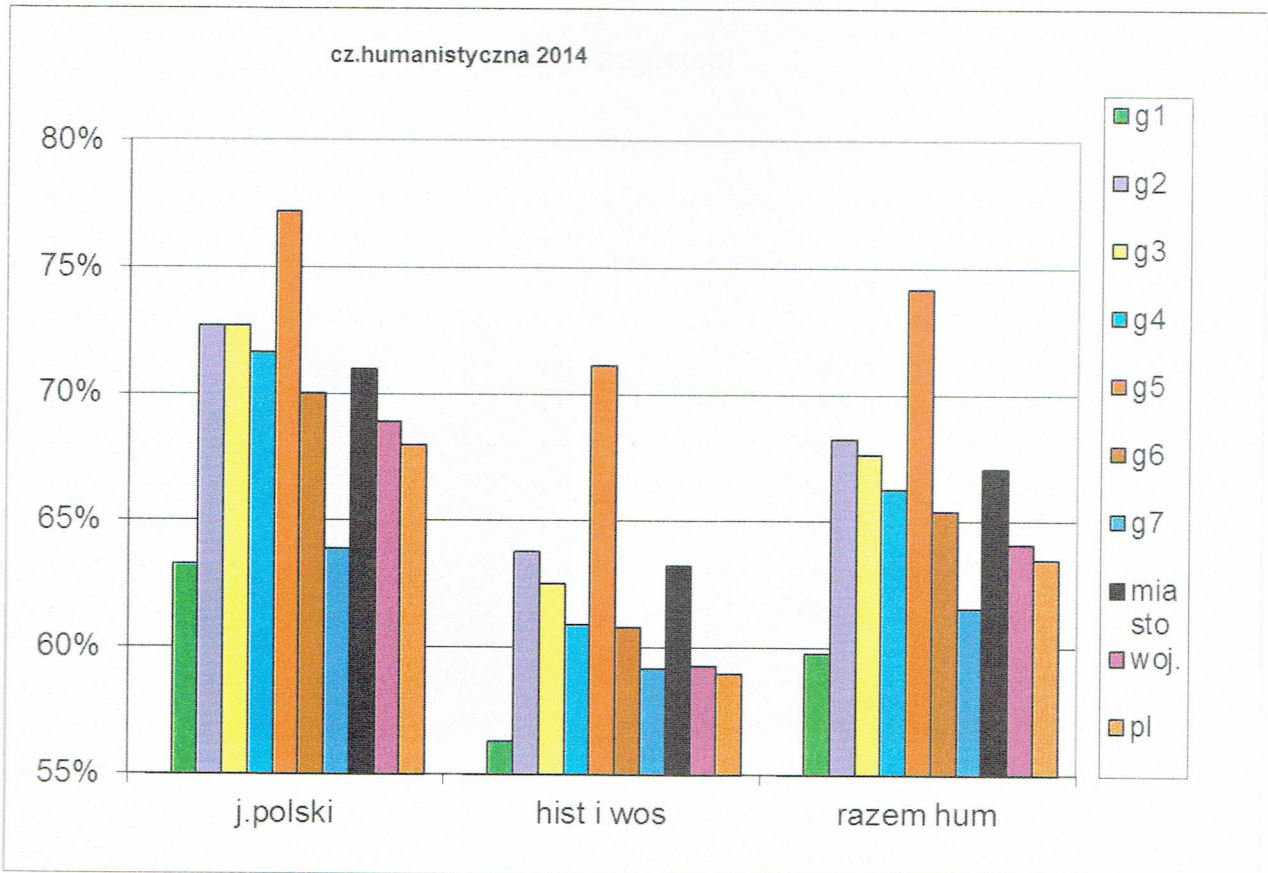
Statystyczny uczeń gimnazjum piszący arkusz standardowy uzyskał:

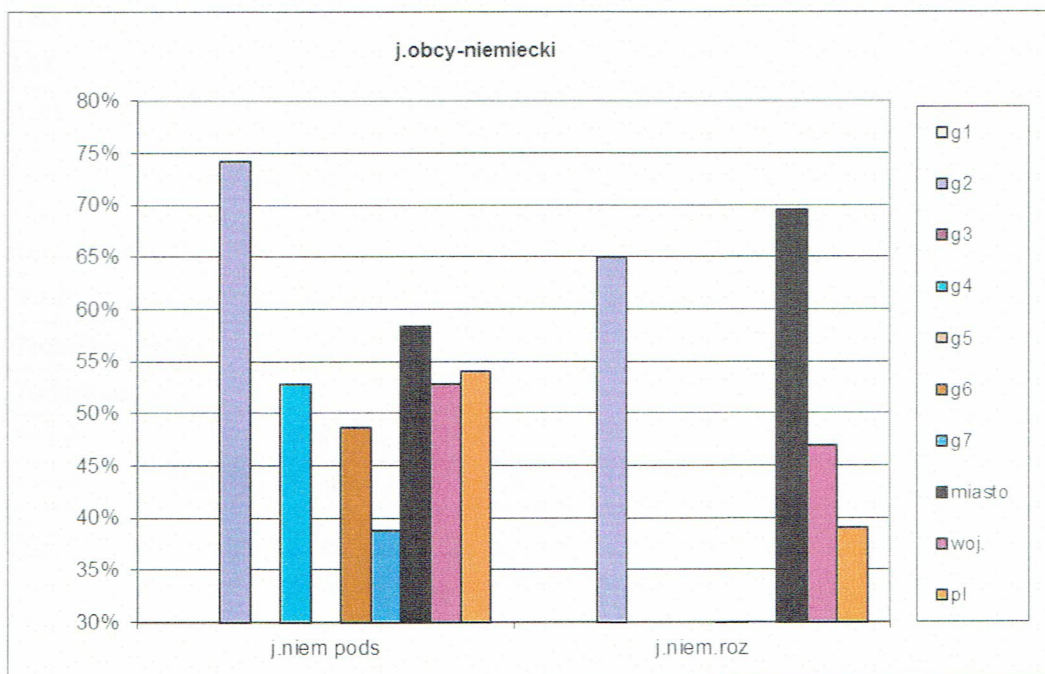
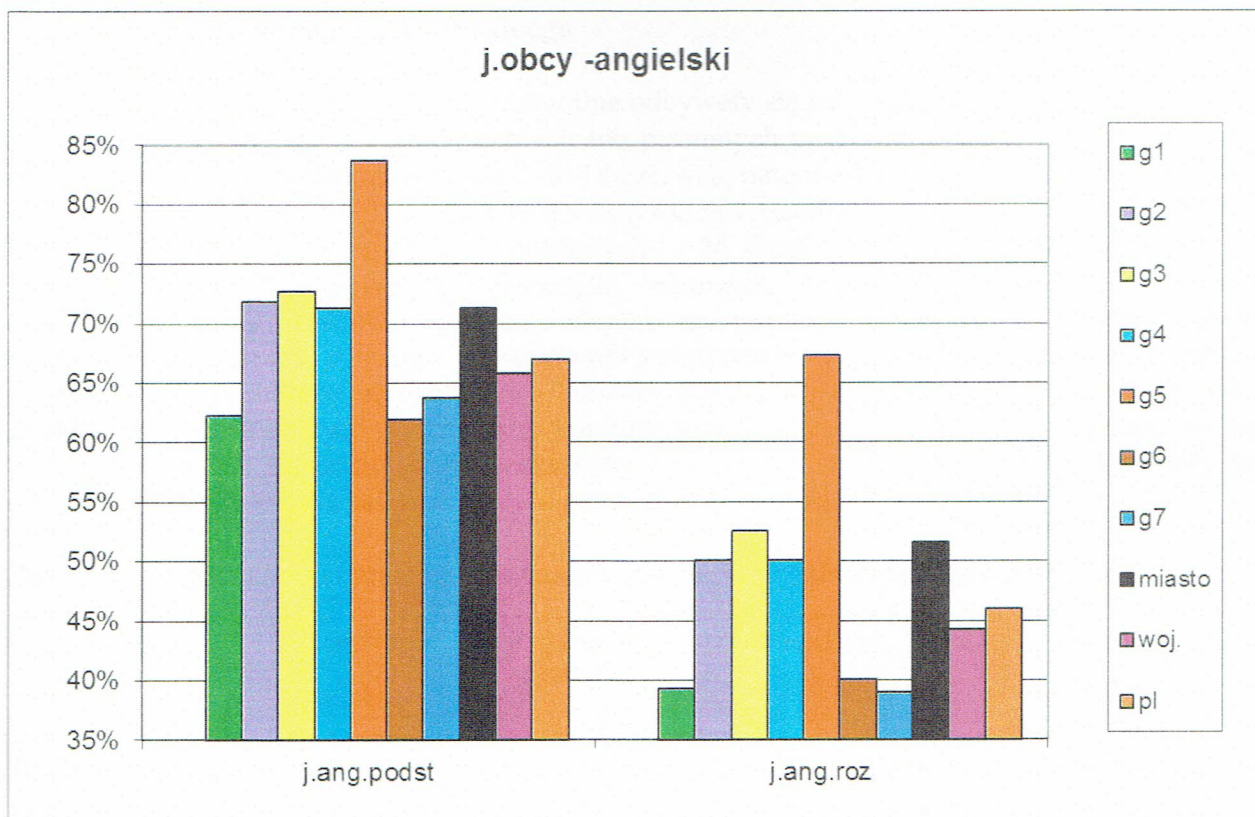
	Miasto Zamość	Woj.lubelskie	Polska
w części humanistycznej: J.polski	70,9	68,9	68
Historia i wos	63,2	59,27	59
w części matematyczno-przyrodniczej			
matematyka	53	47,52	47
Przedmioty przyrodnicze	55,1	52,79	52
język obcy: angielski podstawowy	71,3	65,84	67
rozszerzony	51,6	44,21	46
Język niemiecki podstawowy	58,3	52,79	54
rozszerzony	69,5	46,93	39

W części humanistycznej arkusz egzaminacyjny z zakresu języka polskiego składał się z 22 zadań, wśród których było 20 zadań zamkniętych różnego typu i 2 zadania otwarte wymagające od ucznia samodzielnego, zgodnego z poleceniem sformułowania krótkiej wypowiedzi oraz dłuższej – rozprawki. Za poprawne rozwiązanie wszystkich zadań można było uzyskać 32 punkty. Arkusz egzaminacyjny w części humanistycznej z zakresu historii i wiedzy o społeczeństwie składał się z 24 zadań zamkniętych różnego typu: 20 zadań z historii i 4 z wiedzy o społeczeństwie. Dominowały zadania wyboru wielokrotnego, w których uczeń wybierał

jedną z podanych odpowiedzi. Podstawę zadań stanowiły teksty kultury m.in.: teksty historyczne, ilustracje, mapy, tablica genealogiczna. Za rozwiązanie wszystkich zadań uczniowie mogli uzyskać 33 punkty. Budowa zestawu zdań z matematyki to: 20 zamkniętych i 3 otwarte. Dominowały zadania wyboru wielokrotnego, w których uczeń wybierał jedną z podanych odpowiedzi. Cztery zadania miały inną formę: w trzech z nich należało ocenić prawdziwość podanych stwierdzeń, a w jednym – wybrać poprawną odpowiedź i odpowiedni argument ją uzasadniający. Zadania otwarte wymagały od gimnazjalistów samodzielnego sformułowania rozwiązania. W zadaniach wykorzystano rysunki i wykresy. Łącznie za poprawne rozwiązanie wszystkich zadań arkusza uczeń mógł uzyskać 28 punktów. W części matematyczno-przyrodniczej standardowy arkusz egzaminacyjny obejmował biologię, chemię, fizykę oraz geografę. Składał się z 24 zdań, po 6 zadań z każdego z tych przedmiotów. W każdym z przedmiotów zastosowano po jednym zadaniu dwupunktowym. Zadania takie służą sprawdzaniu umiejętności złożonych. Arkusz z przedmiotów przyrodniczych składał się wyłącznie z zadań zamkniętych; przeważały zadania wielokrotnego wyboru, drugą dominującą grupą były zadania na dobieranie. Zastosowano także kilka zadań wyboru alternatywnego – prawda-fałsz. Rozwiązując zadania egzaminacyjne uczniowie prezentowali umiejętności zawarte w aktualnie obowiązującej podstawie programowej. Za wykonanie wszystkich zadań zdający mógł uzyskać 28 punktów. Egzamin z języka obcego nowożytnego zdawany był na dwóch poziomach: podstawowym i rozszerzonym. Wszyscy gimnazjaliści przystępowali do egzaminu na poziomie podstawowym, natomiast uczniowie, którzy kontynuowali w gimnazjum naukę danego języka ze szkoły podstawowej, rozwiązywali obowiązkowo także zadania na poziomie rozszerzonym. Do egzaminu na poziomie rozszerzonym mogli również przystąpić uczniowie, którzy rozpoczęli naukę wybranego języka w gimnazjum. Uczniowie mogli przystąpić do egzaminu z jednego z języków, których uczyli się w gimnazjum jako przedmiotu obowiązkowego: angielskiego, francuskiego, hiszpańskiego, niemieckiego, rosyjskiego albo włoskiego. Wszystkie zestawy egzaminacyjne miały identyczną formę, składały się z tych samych części, tej samej liczby zadań tego samego typu, za które można było otrzymać taką samą liczbę punktów. Zestaw standardowy na poziomie podstawowym zawierał 40 zadań zamkniętych różnego typu (wyboru wielokrotnego, prawda-fałsz oraz zadań na dobieranie) ujętych w jedenastu wiązkach. Zadania sprawdzały rozumienie ze słuchu, rozumienie tekstów pisanych, znajomość funkcji językowych oraz znajomość środków językowych. Za rozwiązanie wszystkich zadań uczeń mógł otrzymać 40 punktów. Wyniki egzaminu gimnazjalnego w gimnazjach prowadzonych przez Miasto Zamość przedstawiono w tabeli.

	Część humanistyczna				Część matematyczno-przyrodnicza				j.obcy			
	j.polski		Historia i wos		matematyka		Przedmioty przyrodnicze		j.angielski		j.niemiecki	
	Wynik %	Wynik staninowy	Wynik %	Wynik staninowy	Wynik %	Wynik staninowy	Wynik %	Wynik staninowy	Wynik %	Wynik %	Wynik %	Wynik %
Gimnazjum Nr 5	77,2	Bardzo Wysoki (8)	71,1	Bardzo Wysoki (8)	62,4	Bardzo wysoki (8)	61,9	Bardzo Wysoki (8)	83,7	67,3		
Gimnazjum Nr 3	72,7	Wysoki (7)	62,5	wysoki (7)	58,2	wysoki (7)	59,9	Bardzo wysoki (8)	72,7	52,6		
Gimnazjum Nr 2	72,7	Wysoki (7)	63,8	Wysoki(7)	54,2	Wyżej średni(6)	52,6	Wyżej średni (6)	71,8	50,1	74,2	65
Gimnazjum Nr 4	71,6	Wyżej średni (6)	60,9	Wyżej średni (6)	50,6	Wyżej średni (6)	52,8	wyżej średni (6)	71,3	50,1	52,8	
Gimnazjum Nr 6	70,0	Wyżej średni (6)	60,8	Wyżej średni (6)	44,3	średni (5)	51,6	średni (5)	61,9	40,1	48,6	
Gimnazjum Nr 7	63,9	Niżej średni (4)	59,2	średni (5)	44,8	Średni (5)	51,4	średni (5)	63,8	39,0	38,8	
Gimnazjum Nr 1	63,3	niżej średni (4)	56,3	Niżej średni (4)	44,3	Średni(5)	48,9	Niżej średni (4)	62,3	39,3		





8.3. Wyniki egzaminu maturalnego

Pisemne oraz ustne egzaminy maturalne odbywały się od 5 do 30 maja. Osoby, które z przyczyn losowych nie mogły przystąpić do ustnych lub pisemnych egzaminów maturalnych w maju, zdawały egzamin w terminie dodatkowym – od 2 do 18 czerwca, natomiast te, które nie zdały jednego egzaminu w części ustnej lub pisemnej, a podeszły do wszystkich egzaminów obowiązkowych, mogły przystąpić w sesji poprawkowej: do egzaminów pisemnych – 26 sierpnia, a egzaminów ustnych – od 25 do 29 sierpnia. Aby uzyskać świadectwo dojrzałości, maturzyści musieli zdać (otrzymać co najmniej 30% maksymalnej liczby punktów) egzaminy pisemne na poziomie podstawowym z trzech przedmiotów obowiązkowych: z języka polskiego, języka obcego nowożytnego i z matematyki oraz egzaminy ustne z języka polskiego i języka obcego nowożytnego. Ponadto maturzyści mogli zdawać od jednego do sześciu przedmiotów dodatkowych z listy przedmiotów dodatkowych (mogły być zdawane na poziomie podstawowym lub na poziomie rozszerzonym z wyjątkiem tych, które już występowały w części obowiązkowej i wówczas należało do nich przystąpić na poziomie rozszerzonym).

Zdawalność egzaminu maturalnego w szkołach Zamościa przedstawiała się następująco:

	absolwenci	Przystąpiło do egzaminu	Zdało egzamin	% (4/2)	% (4/3)
1	2	3	4	5	6
III LO	325	324	322	99,1	99,4
I LO	275	274	271	98,5	98,9
II LO	309	307	299	96,8	97,4
Technikum Nr 3	145	117	104	71,7	88,9
I LP	32	24	21	65,6	87,5
Technikum Nr 1	174	119	104	59,8	87,4
IV LO	103	99	83	80,6	83,8
LO -CKU	126	40	26	20,6	65,0
Technikum Nr 5	53	34	18	34,0	52,9
V LP	32	26	13	40,6	50,0
Technikum Nr 4	55	44	22	40,0	50,0
Technikum Nr 2	81	60	30	37,0	50,0
IV LP	36	31	8	22,2	25,8
Technikum Uzupełniające Nr 4	19	6	1	5,3	16,7
TU-CKU	7	1	0	0	0

Najlepszy przeciętny wynik z przedmiotów obowiązkowych w letniej sesji egzaminacyjnej osiągnęli uczniowie szkół :

	Podstawowy obowiązkowy pisemny	
	szkoła	Średni wynik
j.polski	III LO	60,3
matematyka	III LO	69,7
j.angielski	III LO	84,6
j.francuski	III LO	100
j.niemiecki	III LO	96,5
j.rosyjski	II LO	73,1
j.włoski	LO -CKZiU	70
j.hiszpański	III LO	73

Najlepszy przeciętny wynik z przedmiotów dodatkowych osiągnęli uczniowie szkół :

przedmiot	szkoła	Średni wynik
j.polski rozszerz.	III LO	66,3*
Matematyka rozszerz	III LO	60,6*
Biologia podst	I LO	43,2*
Biologia rozszerz	III LO	61,6*
Chemia podst	II LO	51,5*
Chemia rozszerz	IV LO	51,7
Fizyka podst	III LO	50,6*
Fizyka rozszerz	III LO	55,2*
Geografia podst	II LO	51,0*
Geografia rozszerz	T 4	55,4*
Historia podst	I LO	55,9*
Historia rozszerz	III LO	62,9*
Informatyka rozszerz	I LO	38,0
wos podst	I LO	52,0*
wos rozszerz	II LO	54,3*
j.ang rozszerz	III LO	64,6*

*/wynik lepszy niż przeciętny w województwie

8.4. Wyniki egzaminu zawodowego

8.4.1. Egzamin potwierdzający kwalifikacje zawodowe

Etap pisemny przeprowadzany jest w formie testu składającego się z zadań zamkniętych zawierających cztery odpowiedzi do wyboru, z których tylko jedna odpowiedź jest prawidłowa. W części I test zawiera 50 zadań, a w części II – 20 zadań. Zdający zda ten etap egzaminu, jeśli uzyska: z części I – co najmniej 50% punktów możliwych do uzyskania i z części II – co najmniej 30% punktów możliwych do uzyskania. **Etap praktyczny** sprawdza umiejętności rozwiązywania typowych problemów zawodowych właściwych dla zawodu, wymagających od zdającego łączenia teorii z praktyką. Zadanie egzaminacyjne wynika z zadania o treści ogólnej, zapisanego w standardzie wymagań egzaminacyjnych. Zakres egzaminu w tym etapie obejmuje w zależności od zawodu i jego specyfiki: opracowanie projektu realizacji określonych prac albo opracowanie projektu realizacji i wykonanie określonych prac. W etapie praktycznym, w zależności od zakresu egzaminu sformułowanego w zadaniu o treści ogólnej oceniany jest projekt realizacji określonych prac albo projekt realizacji określonych prac oraz efekt wykonanych prac zgodnie z ustalonymi kryteriami oceniania przyjętymi dla danego zadania. Zdający zda ten etap egzaminu, jeśli uzyska co najmniej 75% punktów możliwych do uzyskania. Egzamin

zawodowy jest zdany, jeśli zdający spełni wymagania ustalone dla obu etapów egzaminu. Absolwenci, którzy przystąpili do egzaminu zawodowego i zaliczyli oba etapy go otrzymują dyplom potwierdzający kwalifikacje w danym zawodzie oraz są także uprawnieni do otrzymania suplementu do dyplomu „EUROPASS” w języku polskim i angielskim.

Wyniki egzaminu potwierdzającego kwalifikacje zawodowe przedstawia tabela

	absolwenci	Przystąpiło do egzaminu	Zdało egzamin	% (4/2)	% (4/3)
1	2	3	4	5	6
Technikum Nr 1					
-tech.ekonomista	28	20	14	50,0	70,0
-tech. informatyk	42	30	13	31,0	43,3
-tech. hotelarstwa	42	25	21	50,0	84,0*
-tech. logistyk	20	15	11	55,0	73,3*
-tech. us. fryzjerskich	31	24	22	71,0	91,7*
-tech.cyfr.proc.graficznych	11	7	5	45,5	71,4*
Technikum Nr 2					
-kucharz	15	12	7	46,7	58,3*
-tech.poj. samochodowych	26	20	18	69,2	90,0*
- tech.mechatronik	11	11	2	18,2	18,2
-tech.mechanik	19	12	10	52,6	83,3*
-tech.hotelarstwa	10	10	9	90,0	90,0*
Technikum Nr 3					
- tech.elektronik	27	25	12	44,4	48,0
-tech.elektryk	50	39	14	28,0	35,9*
-tech. informatyk	55	55	34	61,8	61,8*
-tech. telekomunikacji	13	4	2	15,4	50
Technikum Nr 4					
-tech.budownictwa	20	15	9	45,0	60,0
-tech.geodeta	19	17	9	47,4	52,9
-tech.informatyk	16	11	3	18,8	27,3
Technikum Nr 5					
-tech.rolnik	15	15	2	13,3	13,3
-tech.żyw.i gosp.dom.	16	16	10	62,5	62,5
-tech.arch.krajobrazu	22	21	5	22,7	23,8
TU Nr 4					
-tech.budownictwa	3	2	1	33,3	50,0
-tech.technol.żywności	12	8	2	16,7	25,0
-tech. us. fryzjerskich	4	2	2	50,0	100*
TU-CKU					
- tech.techn.żywności	7	1	0	0	0
SPolicealna –CKU					
-tech.administracji	9	5	2	22,2	40,0
-tech.rachunkowości	5	3	1	20,0	33,3
-tech.informatyk	16	7	3	18,8	42,9
-tech.bhp	14	12	10	71,4	83,3
-tech. us. kosmetycznych	10	5	3	30,0	60,0*
ZSZ Nr2					
-mechanik poj.samochodowych	25	25	19	76,0	76,0
ZSZ Nr4					
-technolog robót wyk. w budow.	32	29	26	81,3	89,7
-fryzjer	16	15	9	56,3	60,0

*/zdawalność wyższa niż przeciętna w województwie

8.4.2. Egzamin potwierdzający kwalifikacje w zawodzie

Egzamin potwierdzający kwalifikacje w zawodzie, zwany również egzaminem zawodowym, jest formą oceny poziomu opanowania przez zdającego wiedzy i umiejętności z zakresu danej kwalifikacji wyodrębnionej w zawodzie, ustalonych w podstawie programowej kształcenia w zawodach. Składa się z części pisemnej i części praktycznej. Zdający zdał egzamin zawodowy, jeżeli uzyskał: z części pisemnej - co najmniej 50% punktów możliwych do uzyskania (na 40 punktów) oraz z części praktycznej – co najmniej 75% punktów możliwych do uzyskania (na 100 punktów). Zdawalność na poszczególnych kwalifikacjach przedstawiono w tabeli:

kwalifikacja	szkoła	Sesja zimowa			Sesja letnia		
		Przystąpiło do egzaminu	Otrzymało świadectwo	% zdawalności	Przystąpiło do egzaminu	Otrzymało świadectwo	% zdawalności
A.30 Organizacja i monitorowanie przepływu zasobów i informacji w procesach produkcji, dystrybucji i magazynowania	T1				13	7	53,8
A.35 Planowanie i prowadzenie działalności w organizacji	T1				26	19	73,1*
A.36 Prowadzenie rachunkowości	SP-CKZiU	3	2	66,7*			
A.61 Wykonywanie zabiegów kosmetycznych twarzy	SP-CKZiU				8	3	37,5*
A.62 Wykonywanie zabiegów kosmetycznych ciała, dłoni i stóp	SP-CKZiU				5	4	80,0
A.65 Rozliczanie wynagrodzeń i danin publicznych	SP-CKZiU				3	1	33,3
A.68 Obsługa klienta w jednostkach administracji	SP-CKZiU				5	2	40,0
B.05 Montaż systemów suchej zabudowy	ZSZ 4	27	19	70,4*			
B.06 Wykonywanie robót malarsko-tapeciarskich	ZSZ 4				25	20	80,0*
B.30 Sporządzanie kosztorysów oraz przygotowywanie dokumentacji przetargowej	SP-CKZiU				4	0	0
B.32 Organizacja robót związanych z budową i utrzymaniem dróg i obiektów mostowych	SP-CKZiU				4	2	50,0*
B.34 Wykonywanie pomiarów sytuacyjnych i wysokościowych oraz opracowywanie wyników pomiarów	T4				26	16	61,5*
E.12 Montaż i eksploatacja komputerów osobistych oraz urządzeń peryferyjnych	T1 T4 SP-CKZiU SP 4 T3				31 23 6 13 62	12 6 1 0 37	38,7 26,1 16,7 0 59,7*
E.13 Projektowanie lokalnych sieci komputerowych i administrowanie sieciami	CKZiU KKZ				8	5	62,5
E.14 Tworzenie aplikacji internetowych i baz danych oraz administrowanie bazami	SP-CKZiU				7	3	42,9*
M.01 Użytkowanie pojazdów, maszyn, urządzeń i narzędzi stosowanych w rolnictwie	T5				10	7	70,0
M.18 Diagnostowanie i naprawa podzespołów i zespołów pojazdów samochodowych	CKZiU KKZ				4	4	100*
R.03 Prowadzenie produkcji rolniczej	CKZiU KKZ				29	29	100*
T.08 Prowadzenie gospodarstwa agroturystycznego	SP-CKZiU				2	0	0
T.09 Wykonywanie usług kelnerskich	CKZiU KKZ	3	0	0			
T.11 Planowanie i realizacja usług w recepcji	T1 CKZiU KKZ				28 3	18 1	64,3* 33,3
T.13 Planowanie i realizacja imprez i usług turystycznych	T1				17	11	64,7
Z.13 Zarządzanie bezpieczeństwem w środowisku pracy	SP-CKZiU	10	1	10,0			

*zdawalność wyższa niż przeciętna w województwie

Dyrektor Wydziału
mgr Jerzy Michalski

ZATWIERDZAM:



I N F O R M A C J A

o stanie realizacji zadań oświatowych w jednostkach prowadzonych przez miasto Zamość, w tym o wynikach sprawdzianu i egzaminów za rok szkolny 2013/2014

Opracował:
Wydział Edukacji i Sportu
Urzędu Miasta Zamość

Zamość-październik-2014r

SPIS TREŚCI

I wstęp	3
II Stan realizacji zadań oświatowych w r.szk. 2013/2014	3
1. Sieć szkół publicznych prowadzonych przez Miasto Zamość	3
2. Wychowanie przedszkolne	3
3. Kształcenie ogólne- szkoły młodzieżowe	4
3.1 Podstawowe	4
3.2 Gimnazjalne	4
3.3 Ponadgimnazjalne ogólne	5
4. Kształcenie zawodowe- szkoły młodzieżowe	6
4.1 Zasadnicze szkoły zawodowe	6
4.2 Technikum	6
4.3 Licea profilowane	7
4.4 Technika uzupełniająca	8
5. Kształcenie specjalne	8
6. Kształcenie dorosłych	9
7. Placówki pomocnicze oświaty	10
7.1 Młodzieżowy Dom Kultury	10
7.2 Poradnia Psychologiczno-Pedagogiczna	10
7.3 Bursy i internaty	10
7.4 Centrum Kształcenia Praktycznego	11
8. Wyniki sprawdzianu i egzaminów	11
8.1. Wyniki sprawdzianu	11
8.2. Wyniki egzaminu gimnazjalnego	13
8.3. Wyniki egzaminu maturalnego	17
8.4. Wyniki egzaminu zawodowego	18