



Urząd Miasta w Zamościu
Rynek Wielki 13
22-400 Zamość

OFERTA INWESTYCYJNA

ZAMOŚĆ

WOJEWÓDZTWO LUBELSKIE

fol. Marek Pokrywka



Szanowni Państwo,



Sukcesy w realizacji wielkich projektów inwestycyjnych współfinansowanych z funduszy zewnętrznych stawia Zamość w gronie liderów wśród miast pozycjonujących swój rozwój w nowoczesnych sektorach gospodarki oraz w turystyce. To miasto gotowe na nowych mieszkańców, z rozwiniętą infrastrukturą, konsekwentnie stwarzające efektywne warunki dla działań inwestycyjnych firm lokalnych i kapitału zewnętrznego.

Przedsiębiorcom poszukującym dogodnej lokalizacji dla działań biznesowych Zamość oferuje dwie ostatnie działki o łącznej powierzchni 12,3 ha (sprzedano 31,48 ha) uzbrojonych terenów inwestycyjnych w ramach Podstrefy Zamość Tarnobrzeskiej Specjalnej Strefy Ekonomicznej EURO-PARK Wisłosan oraz Zamojskiej Strefy Aktywności Gospodarczej. Dynamiczny rozwój podstrefy jest efektem proinwestycyjnej polityki miasta, stawiającej na promocję gospodarczą i stwarzającej dla napływającego kapitału atrakcyjne warunki funkcjonowania. Co istotne, administracja samorządowa skraca do minimum procedury związane z uzyskaniem pozwoleń na budowę, stosuje zwolnienia z podatków lokalnych.

Wartym podkreślenia jest fakt, że region należy do jednego z najważniejszych i największych obszarów rolniczych kraju, z silnie rozwiniętym przemysłem oraz zapleczem naukowo-badawczym w sektorze rolno-spożywcym.

Dzięki warunkom stworzonym w podstrefie Zamość, przedsiębiorstwa mogą liczyć na wykwalifikowanych specjalistów, konkurencyjne koszty siły roboczej, przyjazne otoczenie biznesu oraz liczne zachęty inwestycyjne. Podstrefa Zamość to szansa na dynamiczny rozwój dla ambitnych, otwartych na innowacje przedsiębiorstw.

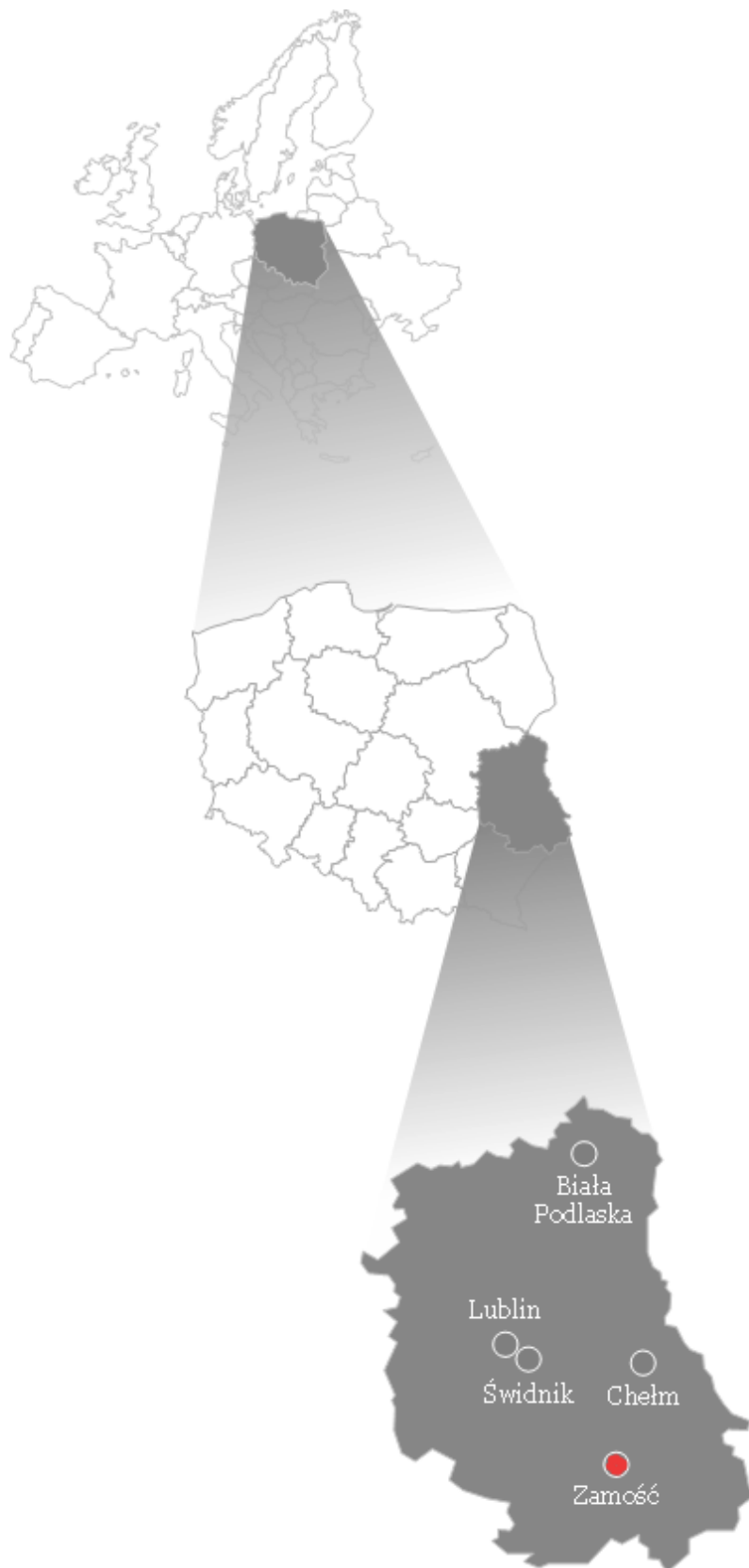
W związku z powyższym przygotowaliśmy dla Państwa niniejszą ofertę inwestycyjną zawierającą kompleksowe zestawienie najistotniejszych, z punktu widzenia inwestora, informacji. Oferta ta prezentuje walory regionu oraz przydatne informacje biznesowe.

Mamy nadzieję, że poniższe zestawienie ułatwi i przyspieszy dalsze kroki w realizacji Państwa inwestycji.

Z ogromną przyjemnością zapraszamy Państwa do dalszej współpracy. W razie jakichkolwiek pytań czy wątpliwości pozostajemy do Państwa dyspozycji.

Z poważaniem
Andrzej Wnuk
Prezydent Miasta Zamość

1. Informacje o Zamościu





ZAMOŚĆ TWIERDZA OTWARTA NA INWESTORÓW

Lokalizacja:	Zamość
Nadanie praw miejskich:	1580 r.
Powierzchnia: km²	30,34 km ²
Liczba ludności:	59 603
Gęstość zaludnienia:	1 964,5 os./km ²
Położenie:	88 km od Lublina odległość od granicy z Ukrainą: 60 km (Hrebennie), 70 km (Zosin)
PKB (Polska i województwo lubelskie):	61 231,00 PLN/os. (POLSKA 2020 r.) 42 370,00 PLN/os. (województwo lubelskie 2020 r.)
Inflacja:	16,6% (grudzień 2022 r.)
Liczba zatrudnionych:	14 765 (2021 r.)
Przeciętne miesięczne wynagrodzenie:	5 405,57 PLN (2021 r.)
Stopa bezrobocia:	7,8% (grudzień 2022 r.)
Podatki: CIT; PIT; VAT; RET	CIT: 9%, 19% PIT: 12%, 32% VAT: 4%, 8%, 23% RET: Stawki w podatku od nieruchomości obowiązujące na terenie Miasta Zamość: <ul style="list-style-type: none">• od gruntów – 1,06 PLN za 1 m² powierzchni,• od budynków – 26,33 PLN od 1 m² powierzchni,• od budowli – 2% ich wartości.

Więcej informacji znajduje się na stronie internetowej Urzędu Statystycznego w Lublinie:



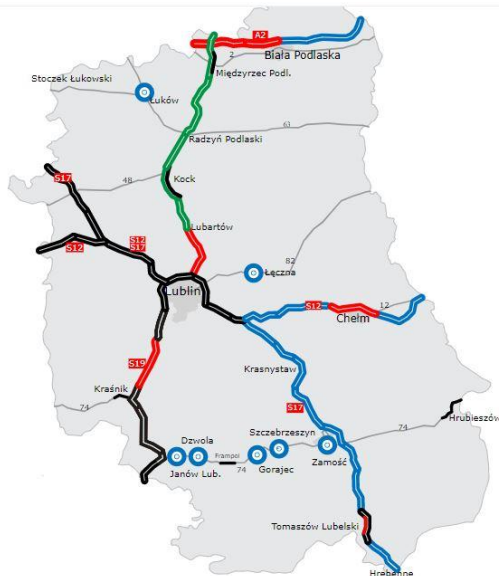
<https://lublin.stat.gov.pl/dane-o-województwie/województwo-895/>

1.2. Dostępność transportowa

Lokalizacja Zamościa sprzyja jego dostępności komunikacyjnej i stanowi ważny potencjał rozwojowy - miasto pełni rolę ważnego węzła komunikacji drogowej i kolejowej. W mieście krzyżują się drogi o znaczeniu międzynarodowym, krajowym, wojewódzkim, powiatowym i gminnym, zapewniając właściwe powiązania komunikacyjne (zewnętrzne, wewnętrzne). Na układ funkcjonalny podstawowych powiązań drogowych Miasta Zamość składają się drogi krajowe, wojewódzkie oraz sieć dróg powiatowych i gminnych. Nadrzędny układ komunikacyjny obszaru stanowią korytarze dwóch dróg krajowych nr 17 relacji: Warszawa – Lublin – Zamość – Tomaszów Lubelski – Hrebenne oraz nr 74 relacji Walichnowy k/Wielunia (węzeł z S8) – Bełchatów – Piotrków Trybunalski – Kielce – Opatów – Kraśnik – Janów Lubelski – Frampol – Szcebrzeszyn – Zamość – Hrubieszów – Zosin. Przez teren Miasta Zamość przebiegają również trasy dwóch dróg wojewódzkich: nr 849 relacji Zamość - Jacnia - Józefów - Wola Obszańska oraz nr 843 relacji: Chełm - Kraśniczyn – Zamość.

Droga ekspresowa **S-17** - umożliwi szybki i dogodny dojazd do Warszawy.

Droga krajowa **DK-74** - łączy się z autostradą A4.



Infrastruktura transportowa

Lotniska

Zamość oddalony jest o 70 km od lotniska Lublin-Świdnik w Świdniku. Bezpośrednie połączenie z lotniskiem zapewnia droga ekspresowa S-17. Drugim portem lotniczym w tej części kraju jest lotnisko w m. Jasionka k. Rzeszowa, które oddalone jest od Zamościa o około 151 km. Ponadto w miejscowości Mokre (przy granicach miasta) znajduje się lotnisko sportowe Aeroklubu Ziemi Zamojskiej. Lotnisko to obecnie ma 50 ha powierzchni i pełni głównie funkcję rekreacyjno – sportową. Aeroklub oferuje loty turystyczne nad Zamościem i Roztoczem. Organizuje również szkolenia samolotowe, szybowcowe i spadochronowe.

Drogi

Przez Zamość przebiegają dwie **drogi krajowe**:

- 17 E372 na trasie: Warszawa – Lublin – Zamość – Tomaszów Lub. – Hrebenne (przejście graniczne) i dalej do Lwowa, stanowiąca część korytarza Via Intermare z Gdańska (przez Warszawę - Lwów do Odessy (Morze Czarne)),
- 74 na trasie: Sulejów k. Piotrkowa Tryb. – Kielce – Kraśnik – Zamość – Hrubieszów – Zosin (przejście graniczne); część dawnego Traktu Królewskiego z Pragi i Krakowa do Kijowa.

Ponad opisany układ drogowy z Zamościa wychodzą 3 drogi wojewódzkie:

- 837 Zamość – Żółkiewka – Piaski,
- 843 Zamość – Skierbieszów – Chełm,
- 849 Zamość – Józefów – Wola Obszańska.

Kolej

Przez Zamość przebiegają dwie linie kolejowe:

- **Linia nr 69** Rejowiec – Zawada – Zwierzyniec – Bełzec – Hrebenne (granica państwa z Ukrainą) – linia jednotorowa, niezelektryfikowana, używana w niewielkim stopniu w ruchu towarowym i pasażerskim.
- **Linia nr 72** Zawada – Zamość – Hrubieszów Miasto – linia jednotorowa, niezelektryfikowana, na odcinku Zamość – Hrubieszów Miasto używana w niewielkim stopniu tylko w ruchu towarowym.
- **Linia Hutnicza Szerokotorowa – LHS (linia nr 65)** – Hrubieszów Towarowy – Sławków Południowy; posiada znaczenie krajowe, omija miasto od północy obwodnicą, prowadzi ruch towarowy. Linia Hutnicza Szerokotorowa (LHS) łączy Górny Śląsk z ukraińskim i rosyjskim systemem kolejowym.

Komunikacja miejska

Wewnętrzną komunikację Miasta Zamość zapewniają głównie drogi powiatowe i gminne. Według danych Zarządu Dróg Grodzkich w Zamościu sieć dróg powiatowych wynosi 51,9 km, natomiast dróg gminnych – 76 km. Największy udział w systemie dróg stanowią drogi gminne (51,7% ogólnej długości), które jednocześnie cechuje najniższy stan techniczny.

Kolejnym ważnym z punktu widzenia rozwoju miasta zadaniem była inwestycja poczyniona w budowę zrównoważonego systemu transportu publicznego w Zamościu, miała ona wpływ na wzrost standardu życia mieszkańców w Zamościu. W ramach projektu powstał nowoczesny węzeł komunikacyjny integrujący transport publiczny: miejski, PKP, BUS, samochody osobowe i rowery. Zakupiono również niskoemisyjny tabor autobusowy wraz z inteligentnym systemem informatycznym projektującym rozkłady jazdy. Projekt przyczynił się do prawidłowego funkcjonowania transportu miejskiego w Zamościu. W sferze społecznej projekt znacząco wpłynął na likwidację barier ograniczających dostęp do środków transportu osobom

niepełnosprawnym, a także wzrost bezpieczeństwa poprzez zamontowanie w nowo zakupionych autobusach systemu monitoringu.

Infrastruktura techniczna/szerokopasmowa

- W Zamościu powierzchnia objęta **miejscowym planem zagospodarowania przestrzennego** wynosi **100%**
- Miasto na bieżąco prowadzi działania związane z przygotowywaniem terenów inwestycyjnych pod działalność gospodarczą dysponując powierzchnią 12,3 hektarów – Strefy Aktywności Gospodarczej Miasta Zamość. Dostępne tereny inwestycyjne znajdują się [tutaj](#).
- **Elektroenergetyka:** Miasto charakteryzuje się dobrym wyposażeniem w sieć średnich i niskich napięć o wymaganym standardzie.
- **Sieć gazowa:** Województwo lubelskie zaopatrywane jest w gaz ziemny z krajowego systemu gazociągów wysokiego ciśnienia oraz układem mniejszych lokalnych odgałęzień do stacji redukcyjno – pomiarowych. Procentowy udział mieszkańców korzystających z sieci gazowej w ogólnej liczbie mieszkańców wynosi 87,6%. Długość sieci gazowej na terenie miasta to 144,5 km.
- **Sieć ciepłownicza:** Na terenie Miasta Zamość największe instalacje energetycznego spalania paliw należą do firmy Veolia Wschód Sp. z o.o. w Zamościu. Moc nominalna instalacji energetycznego spalania węgla wynosi 47,85 MWt. Cztery kotły WR-5 zostały wyłączone z eksploatacji. W roku 2010 pracowały 3 kotły WR-10 o mocy nominalnej wprowadzonej paliwie - 15,95 MW każdy. Łączna długość sieci ciepłowniczej wynosi 42,288 km, w tym sieci ciepłownicze eksploatowane przez przedsiębiorstwo – 34,963 km, oraz sieci ciepłownicze nie będące na majątku przedsiębiorstwa – 7,325 km.
- Długość **sieci kanalizacyjnych** na terenie Zamościa wynosi łącznie 146 km. Dostęp do kanalizacji ma około 90 proc. mieszkańców miasta.
- Dominują nowe sieci światłowodowe, linie telefoniczne kablowe ziemne oraz napowietrzne. Dynamicznie rozwijana jest także technologia sieci bezprzewodowych.

1.3. Szkolnictwo i edukacja

Szkolnictwo zawodowe – szkoły branżowe i technika

W roku szkolnym 2019/2020 na terenie Miasta Zamość do 5 branżowych szkół I stopnia uczęszczało 719 uczniów, z tej liczby do szkół prowadzonych przez Miasto Zamość - 224 uczniów (w roku szkolnym 2018/2019 – 127 uczniów). W 9 technikach na terenie Zamościa w roku szkolnym 2019/2020 uczyło się 3369 uczniów, z tej liczby do technik prowadzonych przez Miasto Zamość uczęszczało 3042 (poprzednio 2330 uczniów). Najwięcej uczniów uczyło



się w zawodach informatycznych 23,1% oraz elektryczno-elektronicznych - 11,2%. W roku szkolnym 2019/2020, do 10 szkół policealnych w Zamościu uczęszczało 1389 słuchaczy, z tego do 2 szkół prowadzonych przez Miasto Zamość – 152 słuchaczy: do Szkoły Policealnej Nr 4 uczęszczało 13 słuchaczy (w zawodzie technik administracji) oraz do Szkoły Policealnej Nr 1 – 139 słuchaczy (w zawodach: florysta – 18, technik administracji – 27, technik bezpieczeństwa i higieny pracy – 24, technik informatyk – 14, technik turystyki wiejskiej – 17, technik usług kosmetycznych - 39).

Szkolnictwo wyższe

W Zamościu ośrodkami innowacyjności są między innymi wyższe uczelnie realizujące międzynarodowe projekty edukacyjne oraz prowadzące badania naukowe, które w niedalekiej przyszłości mogą okazać się szczególnie istotne dla rozwoju lokalnego i regionalnego rynku pracy. Nowoczesne laboratoria, atrakcyjna oferta edukacyjna oraz doskonale przygotowana kadra są wyróżnikami funkcjonujących w Zamościu uczelni, które realizując swoją misję nawiązują do dziejów sławnej Akademii Zamojskiej.

W Zamościu funkcjonują dwie placówki szkolnictwa wyższego: Akademia Zamojska oraz Wyższa Szkoła Humanistyczno - Ekonomiczna im. Jana Zamoyskiego.

Akademia Zamojska została utworzona na bazie Uczelni Państwowej im. Szymona Szymonowica w 2021 roku. Akademia jest jedyną państwową uczelnią wyższą na terenie miasta. Prowadzi kształcenie na studiach magisterskich, licencjackich oraz inżynierskich. Ponadto Akademia prowadzi kształcenie w ramach studiów podyplomowych, kursów oraz szkoleń. Przy Akademii funkcjonuje dodatkowo Ośrodek Kształcenia Podyplomowego Pielęgniarek i Położnych. Akademia Zamojska oferuje następujące kierunki studiów: filologia angielska, turystyka i rekreacja, mechanika i budowa maszyn, finanse i rachunkowość, pedagogika, bezpieczeństwo narodowe, logistyka, pielęgniarstwo, informatyka, prawo, położnictwo, rynek sztuki i zarządzanie w kulturze.

Drugą uczelnią wyższą w Zamościu jest Wyższa Szkoła Humanistyczno-Ekonomiczna im. Jana Zamoyskiego. Szkoła prowadzi studia licencjackie oraz magisterskie na dwóch kierunkach: administracja i bezpieczeństwo narodowe. Zajęcia odbywają się zarówno w trybie stacjonarnym jak i niestacjonarnym (zaocznym).

Zapraszamy do zapoznania się z ofertą zamojskich uczelni:



Akademia Zamojska - www.akademiazamojska.edu.pl



WYŻSZA SZKOŁA
HUMANISTYCZNO-EKONOMICZNA
im. Jana Zamoyskiego z siedzibą w Zamościu - www.wszh-e.pl

1.4. Wiodące sektory gospodarki

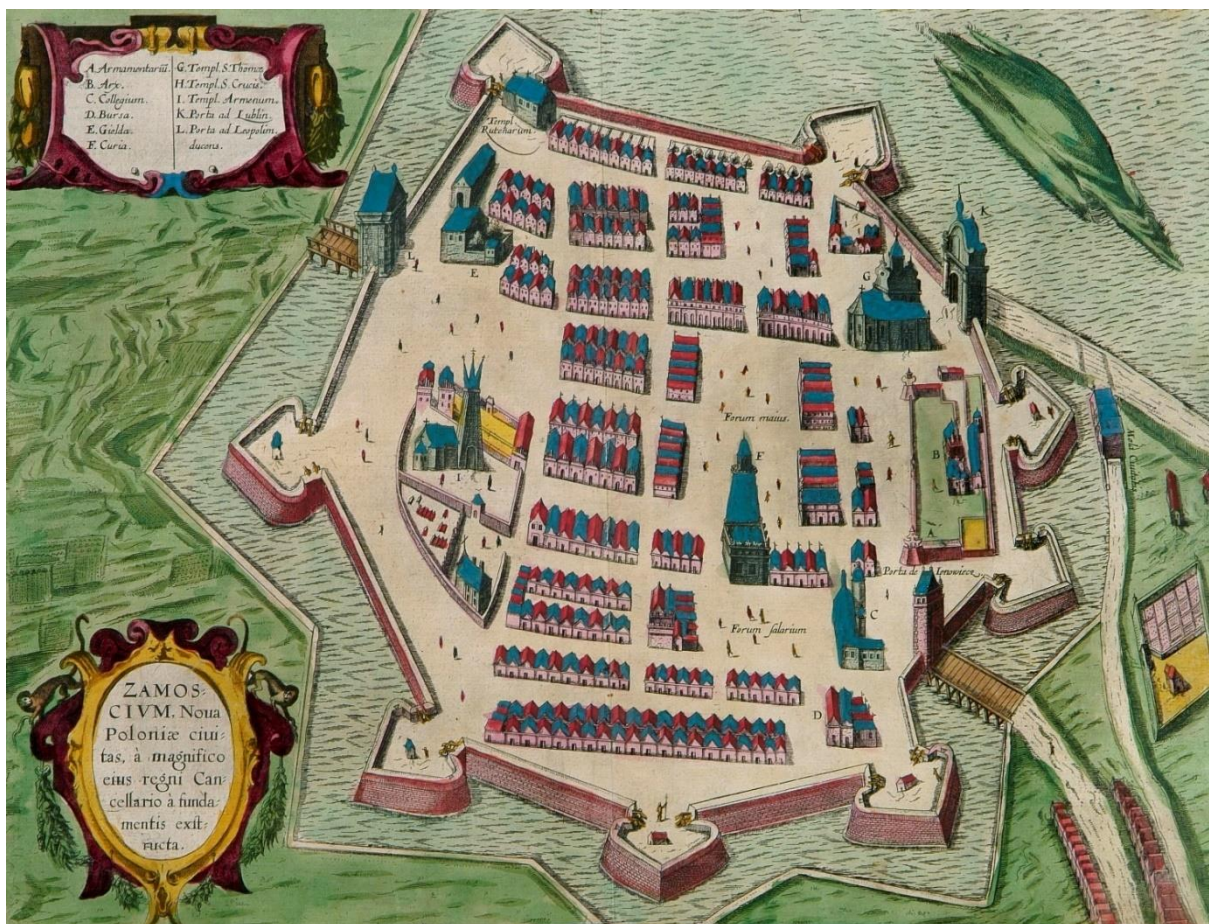
Zamość to obecnie regionalny ośrodek usługowy w południowej części województwa lubelskiego. Znaczny udział w gospodarce miasta przypada na usługi w branżach okołoturystycznych oraz w rozwijającym się ciągle handlu. Zamość oddziałuje – jako centrum handlowe – na okoliczne miasta i gminy. W promieniu 40 km od Zamościa mieszka (łącznie z Zamościem) ponad 450 tys. ludzi. Wcześniej miasto było ośrodkiem przemysłowym, głównie w branży spożywczej i meblarskiej. Powstanie Specjalnej Strefy Ekonomicznej - Podstrefy Zamość to powrót do pełnego rozwoju miasta. Oferta gospodarcza Zamościa oraz potencjał ekonomiczny miasta uwarunkowane są między innymi potencjałem gospodarczym całego regionu Lubelszczyzny. Województwo lubelskie to przede wszystkim jeden z najważniejszych regionów rolniczych Polski. Bogate zaplecze czystej ekologicznie żywności sprzyja rozwojowi przemysłu spożywczego. Ważne miejsce w strukturze gospodarczej regionu zajmuje przemysł wydobywczy – lubelskie to największe po Śląsku węglowe zagłębie kraju. Ziemia lubelska bogata jest także w zasoby surowców budowlanych takich jak: wapień, margiel, kreda, glina, piasek budowlany i szklarski, co znajduje odbicie w dużej liczbie cementowni i zakładów materiałów budowlanych, produkujących cegłę tradycyjną i klinkierową, wyroby silikatowe, beton komórkowy i prefabrykaty betonowe. Znaczne są też pokłady ropy naftowej i gazu ziemnego. Gospodarka regionu to również przemysł chemiczny, drzewny, meblarski, metalowy i maszynowy, w tym przemysł lotniczy.

1.5. Jakość i warunki życia w regionie

Zamość jest ośrodkiem kulturalnym, którego działalność znacznie wykracza poza teren regionu. W kształtowaniu współczesnego oblicza kultury Zamościa ważną rolę odgrywa bogate dziedzictwo kulturowe – staromiejski zespół zachowany w stosunkowo mało zmienionej formie, wpisany na Listę Światowego Dziedzictwa Kultury UNESCO, a także niezwykle bogate w przeszłości i obecnie życie kulturalne miasta.

Miasto stanowi prężnie działający ośrodek kulturalny regionu. Jego funkcję kulturotwórczą podkreślają działające tu różne organizacje, stowarzyszenia i instytucje kultury, dzięki którym odbywają się także liczne imprezy krajowe i międzynarodowe, związane z wieloma dziedzinami sztuki. Miasto jest organizatorem sześciu instytucji, których podstawowym celem statutowym jest prowadzenie działalności kulturalnej. Są to: Muzeum Zamojskie, w strukturze którego funkcjonuje Muzeum Fortyfikacji i Broni oraz Galeria Rzeźby Prof. Mariana Koniecznego, Biuro Wystaw Artystycznych – Galeria Zamojska, Książnica Zamojska im. Stanisława Kostki Zamoyskiego wraz z sześcioma filiami i trzema punktami bibliotecznymi, Zamojski Dom Kultury, Orkiestra Symfoniczna im. Karola Namysłowskiego w Zamościu, Centrum Kultury Filmowej „Stylowy” w Zamościu. Działalność kulturalna realizowana jest również przez organizacje pozarządowe, związki wyznaniowe, placówki oświatowe w tym: Młodzieżowy Dom Kultury im. Kornela Makuszyńskiego w Zamościu, środowiska twórcze, szkoły artystyczne: Państwową Szkołę Muzyczną I i II stopnia im. Karola Szymanowskiego oraz Liceum Plastyczne im. Bernardo Morando.

Miasto Zamość posiada wiele zabytków a walory miasta przyciągają rzesze zwiedzających. Miejscem godnym polecenia dla osób chcących uciec od wielkomiejskiego zgiełku jest Roztocze – Rezerwat Biosfery UNESCO. Jest to region, gdzie w otoczeniu malowniczych wzgórz, rzek i potoków można zarówno odpocząć jak i aktywnie spędzić czas wolny. Roztoczański Park Narodowy stanowi atrakcyjne miejsce dla miłośników wędrówek. Zamość jest jedną z atrakcyjniejszych turystycznie miejscowości Lubelszczyzny. Ze względu na niepowtarzalny charakter XVI - wiecznej architektury, gród założony przez Wielkiego Hetmana Koronnego Jana Zamoyskiego został wpisany w 1992 roku na Listę Światowego Dziedzictwa Kultury UNESCO. Jego dobra dostępność komunikacyjna pozwala na szeroki rozwój usług turystycznych.



2. Dlaczego warto zainwestować w Zamościu.

Zamość – miasto idealne, o wyjątkowej historii, wpisane na Listę Światowego Dziedzictwa Kultury UNESCO, do niedawna postrzegane głównie jako obowiązkowy punkt na turystycznej mapie Polski. To miasto o dużym potencjale gospodarczym, otwarte na innowacje, oferujące przedsiębiorcom atrakcyjne warunki funkcjonowania.

Przez Zamość biegną ważne szlaki komunikacyjne: droga ekspresowa S - 17 łącząca Zamość z aglomeracją warszawską i droga krajowa 74, która zapewnia dogodny dojazd do węzła Janów Lubelski będącego częścią korytarza transportowego Via Carpatia. Od włączenia do autostrady A4 dzieli Zamość 100 km. Transgraniczne położenie, dostęp do szerokiego toru Linii Hutniczej Szerokotorowej sprawia, że drugie co do wielkości miasto województwa lubelskiego ma potencjał by stać się silnym ośrodkiem gospodarczym.

Kierunek, w którym podąża miasto doskonale obrazuje uruchomienie Zamojskiej Strefy Aktywności Gospodarczej. Dla potrzeb inwestorów przygotowano w pełni uzbrojone, wyposażone w infrastrukturę techniczną i przygotowane do realizacji przedsięwzięć gospodarczych dwa kompleksy działek przy ul. Starowiejskiej i Strefowej.

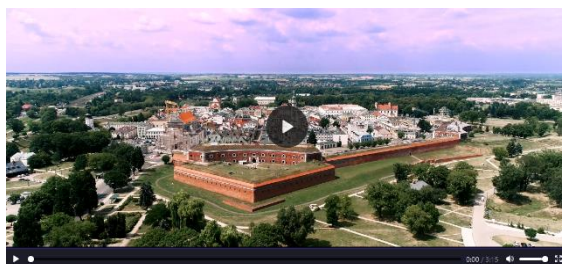
Jednym z zasadniczych atutów przemawiających za inwestowaniem w Podstrefie Zamość jest możliwość skorzystania z ulgi w podatku dochodowym czy też zwolnienie z podatku od nieruchomości.

Dokładamy wszelkich starań, aby stworzyć optymalne warunki dla przedsięwzięć inwestycyjnych. Wspieramy przedsiębiorców na każdym etapie inwestycji, począwszy od poszukiwania odpowiedniego gruntu po rekrutację wykwalifikowanych pracowników, aż do sfinalizowania inwestycji.

Dziś możemy mówić o pierwszych sukcesach w postaci innowacyjnych przedsiębiorstw działających w branżach związanych z przemysłem meblarskim, elektroniką precyzyjną czy produkcją energii ze źródeł odnawialnych.

Dzięki pozyskanym funduszom unijnym udało się urzeczywistnić wizję miasta bezpiecznego i przyjaznego mieszkańcom.

Sąsiedztwo „Roztocza” - Rezerwatu Biosfery UNESCO i jego wyjątkowych – w skali nie tylko kraju, ale całej Europy – walorów przyrodniczych, rosnąca wartość miasta jako marki turystycznej, bogaty kalendarz wydarzeń artystycznych i kulturalnych sprawia, że w Zamościu dobrze się żyje i wypoczywa.



FILM PROMUJĄCY POTENCJAŁ INWESTYCYJNY MIASTA ZAMOŚĆ

3. Wsparcie dla inwestora

3.1. Zachęty inwestycyjne w Polsce



Tarnobrzaska Specjalna Strefa Ekonomiczna
EURO-PARK WISŁOSAN
ul. Zakładowa 30, 39-400 Tarnobrzeg
Tel. +48 15 822 99 99;
www.tsse.pl; biuro@arp.pl

TSSE EURO-PARK WISŁOSAN działa na polskim rynku od roku 1997. Dotychczas udzieliła pomocy publicznej ponad 450 projektów, w ramach których przedsiębiorcy utworzyli ponad 27 tys. miejsc pracy. Firmy wybudowały nowe obiekty przemysłowe lub gruntownie zmodernizowały istniejące zakłady. ARP S.A. prowadzi i finansuje również własne projekty inwestycyjne. W myśl Ustawy o wspieraniu nowych inwestycji od 2018 roku zarządzającemu TSSE EURO-PARK WISŁOSAN zostały przypisane obszary 35 powiatów, zlokalizowanych w województwach: podkarpackim, lubelskim i mazowieckim, a także obszar 760 ha, zlokalizowany w województwie dolnośląskim na terenie powiatu wrocławskiego.

Polska Strefa Inwestycji / Specjalne Strefy Ekonomiczne (SSE)

- Po ponad 25 latach funkcjonowania specjalnych stref ekonomicznych, ustawą z dnia 10 maja 2018 r. o wspieraniu nowych inwestycji, dokonano zmian w instrumencie zwolnienia z podatku dochodowego w celu dostosowania przepisów do obecnej sytuacji rynkowej i do potrzeb przedsiębiorców. Za realizację zadań wynikających z prezentowanej ustawy odpowiadają zarządzający SSE w Polsce.
- Przejdź na stronę: [Polska Strefa Inwestycji »](#)

Granty rządowe

- Granty rządowe przyznawane są na podstawie Programu wspierania inwestycji o istotnym znaczeniu dla gospodarki polskiej na lata 2011-2030 przyjętego przez Radę Ministrów 5 lipca 2011 r. Wsparcie przyznawane jest w formie dotacji na podstawie dwustronnej umowy zawartej pomiędzy ministrem właściwym do spraw gospodarki a inwestorem.
- Przejdź na stronę: [Granty rządowe »](#)

Parki Przemysłowe i Technologiczne

- Parki przemysłowe i technologiczne to miejsca, w których dzięki zgromadzeniu firm z jednej branży oraz wspierających je placówek badawczo-naukowych możliwy jest szybki ich rozwój. To coraz powszechniej stosowane w naszym kraju rozwiązania prorozwojowe. Oferowane przez nie udogodnienia są skierowane zarówno do przedsiębiorców polskich, jak i zagranicznych. Wybierz województwo i zapoznaj się z ofertą.
- Przejdź na stronę: [Parki Przemysłowe i Technologiczne »](#)

Zwolnienie z podatku od nieruchomości

- Jedną z podstawowych zachęt inwestycyjnych dostępnych dla przedsiębiorców w gminach jest zwolnienie z podatków i opłat lokalnych. Ustawa z dnia 12 stycznia 1991 r. o podatkach i opłatach lokalnych przyznaje radom gmin uprawnienia w zakresie kształtowania stawek podatkowych i ustanawiania przedmiotowych zwolnień od przewidzianych w niej podatków i opłat. Podstawowe znaczenie dla przedsiębiorców ma zwolnienie z podatku od nieruchomości.
- Przejdź na stronę: [Zwolnienie z podatku od nieruchomości »](#)

Centra badawczo-rozwojowe

- O status Centra Badawczo-Naukowego może ubiegać się przedsiębiorca, niebędący instytutem badawczym w rozumieniu ustawy z dnia 30 kwietnia 2010 r. o instytutach badawczych, prowadzący badania lub prace rozwojowe.
- Przejdź na stronę: [Centra badawczo-rozwojowe »](#)

3.2. Zachęty inwestycyjne na poziomie regionalnym

Zgodnie z ustawą o wspieraniu nowych inwestycji od 30 czerwca 2018 r. działa Polska Strefa Inwestycji. O ulgę podatkową i preferencyjne warunki może wystąpić każda firma w każdym mieście czy gminie.

Na mocy Rozporządzenia Ministra Przedsiębiorczości i Technologii z dnia 29 sierpnia 2018 r. w sprawie ustalenia obszarów i przypisania ich zarządzającym wykonywanie zadań określonych w ustawie o wspieraniu nowych inwestycji w tym wydawanie decyzji o wsparciu dla inwestycji zlokalizowanej w Mieście Zamość leży we właściwości zarządzającego Tarnobrzeską Specjalną Strefą Ekonomiczną EURO-PARK WISŁOSAN.

Przedsiębiorcy mogą w myśl nowych przepisów na terenie całej Polski korzystać z pomocy publicznej oferowanej przez specjalne strefy ekonomiczne (również m.in. na terenach będących własnością przedsiębiorstw), a nie tylko na obszarach objętych granicami stref.

Pomoc publiczna w formie zwolnienia podatkowego:

- najwyższy dopuszczalny w UE pułap intensywności pomocy publicznej do 70% kosztów kwalifikowanych projektu inwestycyjnego. Wysokość pomocy jest zależna od lokalizacji i wielkości przedsiębiorstwa,
- system zwolnień podatkowych i zachęt zgodny z prawodawstwem UE,
- możliwość łączenia pomocy publicznej uzyskanej w SSE ze środkami z funduszy unijnych.

Pomoc publiczna stanowi pomoc regionalną udzielaną przedsiębiorcy z tytułu:

- kosztów nowej inwestycji,
- tworzenia nowych miejsc pracy.

Kwoty uzyskane przez przedsiębiorcę w ramach regionalnej pomocy publicznej otrzymane z innych źródeł podlegają kumulacji. Podstawą korzystania ze zwolnień podatkowych jest decyzja o wsparciu udzielana przez Agencję Rozwoju Przemysłu S.A. w imieniu Ministra Przedsiębiorczości i Technologii

DECYZJA O WSPARCIU

Przedsiębiorcom zainteresowanym uruchomieniem nowej inwestycji oferujemy:

- **pomoc publiczną** = zwolnienie z podatku dochodowego do 70% wartości inwestycji

Wielkość przedsiębiorstwa:
Wysokość pomocy publicznej:

Duże
50%

Średnie
60%

Mikro/Małe
70%

- prosty i szybki proces wydawania decyzji o wsparciu (**maks.30 dni**)
- długi okres obowiązywania decyzji o wsparciu (**15 lat**)

**Inwestor w ramach udzielonego wsparcia na nowe inwestycje otrzymuje
ZWOLNIENIE Z PODATKU DOCHODOWEGO CIT lub PIT**

Na stronie: www.strefainwestycji.arp.pl dostępny jest „**kwalfikator**” pomocy publicznej, który pozwoli na wstępną weryfikację Państwa planów inwestycyjnych.

Uzyskanie ulgi podatkowej będzie możliwe po spełnieniu dwóch warunków:

- kryteriów ilościowych,
- kryteriów jakościowych.

Kryteria są szczegółowo opisane w Rozporządzeniu Rady Ministrów z dnia 28 sierpnia 2018 roku w sprawie pomocy publicznej udzielanej niektórym przedsiębiorcom na realizację nowych inwestycji.

Departament Gospodarki Urzędu Marszałkowskiego Województwa Lubelskiego przy współpracy z samorządami wspiera inicjatywy sprzyjające aktywności gospodarczej i wzrostowi konkurencyjności gospodarki regionu.

Lubelskie Centrum Obsługi Inwestora i Eksporterera - COI Lubelskie zajmuje się wsparciem dla przedsiębiorców na poziomie regionalnym: www.gospodarka.lubelskie.pl



ZAKRES WSPARCIA DLA INWESTORÓW

1. Przygotowanie kompleksowych, sprawdzonych i aktualnych informacji gospodarczych o regionie:
 - potencjał i bieżąca sytuacja gospodarcza,
 - zasady prowadzenia działalności gospodarczej,
 - instrumenty wspierające rozwój przedsiębiorczości,
 - zachęty inwestycyjne oferowane na poziomie regionu i kraju, oraz instytucje właściwe dla poszczególnych instrumentów,
 - pomoc publiczna,
 - lokalizacje inwestycyjne – tereny inwestycyjne, strefy inwestycyjne,
 - podmioty z regionu poszukujące inwestora,
 - potencjalni poddostawcy wg sektorów.
2. Przygotowanie i obsługa misji gospodarczo-inwestycyjnej z/do regionu.
3. Opieka „Pilota Inwestycyjnego” podczas całego procesu inwestycyjnego.
4. Promocja za granicą oferty inwestycyjnej województwa lubelskiego.
5. Przygotowanie i prowadzenie aktualnych baz terenów inwestycyjnych.
6. Pomoc w kontaktach z administracją lokalną i instytucjami otoczenia biznesu.
7. Inicjowanie kontaktów pomiędzy przedsiębiorcami i podmiotami wspierającym rozwój gospodarczy w regionie, właściwymi dla struktury potrzeb potencjalnego inwestora.
8. Organizacja konferencji, seminariów i szkoleń dla przedsiębiorców, jednostek samorządu terytorialnego.



Fundusze Europejskie dla Lubelskiego 2021-2027

Jest to jeden z Programów Regionalnych umożliwiający pozyskanie dofinansowania między innymi działań prowadzonych przez przedsiębiorców.

Informacje dotyczące programu **Fundusze Europejskie dla Lubelskiego 2021 -2027** można uzyskać pod adresem: www.rpo.lubelskie.pl

3.3. Wsparcie oferowane bezpośrednio przez Miasto Zamość

Przedsiębiorcy, którzy decydują się na terenie Miasta Zamość ulokować swoją działalność mogą liczyć na ulgi i preferencje podatkowe a także wsparcie w realizacji procedur związanych z tworzeniem nowej inwestycji, pozyskiwaniem i szkoleniem kadr.

Władze Miasta Zamość i szefowie zespołu zarządzającego na terenach Podstrefy Zamość mają świadomość, że strefa podnosi atrakcyjność inwestycyjną miasta i daje mu perspektywę rozwoju. Życzliwość władz lokalnych znajduje swój wyraz w szybkim podejmowaniu decyzji, tworzeniu przyjaznego klimatu i wychodzeniu naprzeciw oczekiwaniom inwestorów.

Sprawami związanymi z informacją i promocją gospodarczą miasta, inwestycjami w Podstrefie Zamość, jak i poza nią zajmuje się Wydział Rozwoju Miasta i Funduszy Zewnętrznych Urzędu Miasta Zamość.

Zakres wsparcia:

1. Udzielanie kompleksowej informacji na temat:

- potencjału gospodarczego miasta,
- zasad prowadzenia działalności gospodarczej,
- oferty inwestycyjnej miasta, dostępności terenów i wszechstronnej pomocy w znalezieniu odpowiednich lokalizacji zgodnej z oczekiwaniami inwestora oraz partnerów i pracodawców,
- zachęt inwestycyjnych i preferencji podatkowych,
- możliwości inwestycyjnych miasta w tym ofert terenów inwestycyjnych, powierzchni biurowych, hal i magazynów.

2. Opieka pracownika na każdym etapie procesu inwestycyjnego oraz we wszystkich niezbędnych procedurach administracyjnych i prawnych, występujących w trakcie realizacji projektu.


3. Wsparcie w kontaktach z lokalną administracją oraz instytucjami otoczenia biznesu.

4. Szybki dostęp do kompleksowej informacji dotyczącej otoczenia gospodarczo-prawnego inwestycji.

5. Opieka poinwestycyjną dla firm.

Oferty inwestycyjne Miasta Zamość są umieszczone i na bieżąco aktualizowane w bazie Polskiej Agencji Inwestycji i Handlu: www.baza.paih.gov.pl, która jest narzędziem wykorzystywanym w pracy zagranicznych biur handlowych PAIH.

4. Oferta lokalizacyjna – Informacje o terenie inwestycyjnym

	<p style="text-align: center;">LISTA DANYCH DOTYCZĄCYCH TERENU SITE CHECK LIST</p>	
<p>Położenie Location</p>	<p>Nazwa lokalizacji Site name</p>	<p>STREFOWA – KOMPLEKS SZCZEBRZESKA PODSTREFA ZAMOŚĆ</p> <p>STREFOWA – SZCZEBRZESKA DISTRICT</p>
	<p>Miasto / Gmina Town / Commune</p>	<p>ZAMOŚĆ</p>
	<p>Powiat District</p>	<p>MIASTO ZAMOŚĆ</p> <p>THE TOWN OF ZAMOŚĆ</p>
	<p>Województwo Province (Voivodship)</p>	<p>LUBELSKIE</p>
<p>Powierzchnia nieruchomości Area of property</p>	<p>Maksymalna dostępna powierzchnia (w jednym kawałku) [ha]</p> <p>Max. area available (as one piece) [ha]</p>	<p>STREFOWA – DZIAŁKA 1/20 – 10,0 ha THE PLOT NUMBER 1/20 – 10,0 ha</p> <p>oraz/and</p> <p>STREFOWA – DZIAŁKA 1/13 – 2,3 ha THE PLOT NUMBER 1/13 – 2,3 ha</p>
	<p>Kształt działki The shape of the site</p>	<p>KWADRAT</p> <p>SQUARE</p>
<p>Informacje dotyczące nieruchomości Property information</p>	<p>Orientacyjna cena gruntu [PLN/m²] Approx. land price [PLN/m²]</p>	<p>123 [PLN/m²] brutto/gross</p>
	<p>Właściciel / właściciele Owner(s)</p>	<p>MIASTO ZAMOŚĆ</p> <p>THE TOWN OF ZAMOŚĆ</p>
	<p>Aktualny plan zagospodarowania przestrzennego (T/N) Valid zoning plan (Y/N)</p>	<p>TAK</p> <p>YES</p>

	Przeznaczenie w miejscowym planie zagospodarowania przestrzennego Zoning	TERENY ZABUDOWY TECHNICZNO-PRODUKCYJNEJ INDUSTRIAL AND COMMERCIAL AREA
	Obecne użytkowanie Present usage	ROLNICZE AGRICULTURE
	Zanieczyszczenia wód powierzchniowych i gruntowych (T/N) Soil and underground water pollution (Y/N)	NIE NO
	Poziom wód gruntowych [m] Underground water level [m]	3-4
	Czy były prowadzone badania geologiczne terenu (T/N) Were geological research done (Y/N)	TAK YES
	Ryzyko wystąpienia zalań lub obsunięć terenu (T/N) Risk of flooding or land slide (Y/N)	NIE NO
	Przeszkody podziemne (T/N) Underground obstacles (Y/N)	NIE NO
	Przeszkody występujące na powierzchni terenu (T/N) Ground and overhead obstacles (Y/N)	NIE NO
	Istniejące ograniczenia ekologiczne (T/N) Ecological restrictions (Y/N)	NIE NO
	Budynki i zabudowania na terenie (T/N) Buildings / other constructions on site (Y/N)	NIE NO
Połączenia transportowe Transport links	Droga dojazdowa do terenu (rodzaj drogi i jej szerokość) Access road to the plot (type and width of access road)	DROGA GMINNA, O SZEROKOŚCI 7m URBAN ROAD - 7 M WIDE

Autostrada / droga krajowa [km]	DROGA KRAJOWA NR 74 AUTOSTRADA A4 W KIERUNKU DREZNA – 120 KM
Nearest motorway / national road [km]	NATIONAL ROAD NO. 74 120 KM - HIGHWAY A4 RUNS IN THE SOUTHERN PART OF POLAND IN THE DIRECTION OF DRESDEN
Porty rzeczne i morskie w odległości do 200 km	PORT RZECZNY W SANDOMIERZU (140 km) PORT RZECZNY PUŁAWACH (148 km)
Sea and river ports located up to 200 km	RIVER PORT IN SANDOMIERZ (140 km) RIVER PORT IN PUŁAWY (148 km)
Kolej [km]	ZAMOŚĆ - 1,8 km /DWORZEC KOLEJOWY/ STACJA KOLEI SZEROKOTOROWEJ 2 km w linii prostej
Railway line [km]	RAILWAY STATION – 1,8 km STATION OF BROAD-GAUGE RAILWAYS 2 km in a straight line
Bocznica kolejowa [km]	ZAMOŚĆ - 1,8 km BOCZNICA KOLEI SZEROKOTOROWEJ „ZAMOŚĆ-BORTATYCZE” 7 km
Railway siding [km]	SIDING OF BROAD-GAUGE RAILWAYS „ZAMOŚĆ-BORTATYCZE” 7 km
Najbliższe lotnisko międzynarodowe [km]	PORT LOTNICZY LUBLIN – 70 km
Nearest international airport [km]	LUBLIN AIRPORT – 70 km
Najbliższe miasto wojewódzkie [km]	LUBLIN - 88 km
Nearest province capital [km]	
Elektryczność na terenie (T/N)	NIE
Electricity (Y/N)	NO

Istniejąca infrastruktura Existing infrastructure	<ul style="list-style-type: none"> Odległość przyłącza od granicy terenu Connection point (distance from boundary) [m] 	W PASIE DROGOWYM ULICY STREFOWEJ 300 metrów od działki 1/20 100 metrów od działki 1/13 IN THE STREFOWA STREET 300 meters from plot 1/20 100 meters from plot 1/13
	<ul style="list-style-type: none"> Napięcie Voltage [kV] 	15/0,4
	<ul style="list-style-type: none"> Dostępna moc Available capacity [MW] 	Około 6 MW - docelowo 20 MW About 6 MW with capability of boost of force to 20 MW
	Gaz na terenie (T/N) Gas (Y/N)	NIE NO
	<ul style="list-style-type: none"> Odległość przyłącza od granicy działki Connection point (distance from boundary) [m] 	W PASIE DROGOWYM ULICY STREFOWEJ 300 metrów od działki 1/20 100 metrów od działki 1/13 IN THE STREFOWA STREET 300 meters from plot 1/20 100 meters from plot 1/13
	<ul style="list-style-type: none"> Wartość kaloryczna Calorific value [MJ/Nm³] 	35,5
	<ul style="list-style-type: none"> Średnica rury Pipe diameter [mm] 	100
	<ul style="list-style-type: none"> Dostępna objętość Available capacity [Nm³/h] 	3500
	Woda na terenie (T/N) Water supply (Y/N)	NIE NO
	<ul style="list-style-type: none"> Odległość przyłącza od granicy terenu Connection point (distance from boundary) [m] 	W PASIE DROGOWYM ULICY STREFOWEJ 300 metrów od działki 1/20 100 metrów od działki 1/13 IN THE STREFOWA STREET 300 meters from plot 1/20 100 meters from plot 1/13

	<ul style="list-style-type: none"> ▪ Dostępna objętość Available capacity [m³/24h] 	500
	Kanalizacja na terenie (T/N) Sewage discharge (Y/N)	NIE NO
	<ul style="list-style-type: none"> ▪ Odległość przyłącza od granicy terenu Connection point (distance from boundary) [m] 	W PASIE DROGOWYM ULICY STREFOWEJ 300 metrów od działki 1/20 100 metrów od działki 1/13 IN THE STREFOWA STREET 300 meters from plot 1/20 100 meters from plot 1/13
	<ul style="list-style-type: none"> ▪ Dostępna objętość Available capacity [m³/24h] 	NA KOŃCU ODCINKA PRZEPOMPOWNI SCIEKÓW DOSTĘPNA OBJĘTOŚĆ 3000m ³ /24h. AT THE END OF THE PIPE THERE IS A SEWAGE PUMPING STATION. AVAILABLE CAPACITY 3000 m ³ /24h
	Oczyszczalnia ścieków na terenie bądź w bezpośrednim sąsiedztwie Treatment plant (Y/N)	NIE NO
	Telefony (T/N) Telephone (Y/N)	NIE NO
	<ul style="list-style-type: none"> ▪ Odległość przyłącza od granicy terenu Connection point (distance from boundary) [m] 	W PASIE DROGOWYM ULICY STREFOWEJ 300 metrów od działki 1/20 100 metrów od działki 1/13 IN THE STREFOWA STREET 300 meters from plot 1/20 100 meters from plot 1/13

<p>Uwagi Comments</p>	<p>Investorzy, którzy zdecydują się na terenie Podstrefy Zamość ulokować swoją działalność mogą liczyć na regionalną pomoc publiczną w postaci zwolnienia podatkowego z tytułu kosztów realizacji nowej inwestycji lub utworzenia nowych miejsc pracy. Jedynie na obszarze Polski Wschodniej, w tym na terenie Podstrefy Zamość wynoszą one 50% dla inwestorów dużych, 60% dla średnich i 70% dla małych, do tego zwolnienia w podatku od nieruchomości na okres:</p> <p>- oraz pomoc w szkoleniach dla przyszłych pracowników.</p> <p>Investors who want to conduct their business activity in Zamość Sub-Zone may count on regional public assistance, such as exemption from a tax on the cost of implementation of a new project or creating new workplaces. Only in eastern Poland, including The Zamość SubZone, tax reductions amount to 50% for big investors, 60% for medium investors and 70% for small investor;</p> <p>- assistance in training of future staff</p> <p>Drugą formą wsparcia lokalnych przedsiębiorców, którzy prowadzą działalność na terenie Miasta Zamość poza Zamojską Strefą Aktywności Gospodarczej i Podstrefą Zamość jest zwolnienie z podatku od nieruchomości stanowiące pomoc de minimis dla przedsiębiorców realizujących nowe inwestycje na terenie Miasta Zamość.</p> <p>Uchwała XXVII/435/2020 Rady Miasta Zamość z dnia 29 grudnia 2020 r. w sprawie wprowadzenia zwolnień z podatku od nieruchomości, stanowiących pomoc de minimis dla przedsiębiorców realizujących nowe inwestycje na terenie Miasta Zamość na mocy której: zwalnia się od podatku od nieruchomości nowo zakupione grunty, budynki i budowle lub ich części związane z prowadzeniem działalności gospodarczej, na których dokonano nowych inwestycji i utworzono nowe miejsca pracy w związku z tą inwestycją na okres:</p> <ul style="list-style-type: none"> • 12 miesięcy, jeżeli w związku z nową inwestycją utworzono co najmniej 2 nowych miejsc pracy, • 24 miesięcy, jeżeli w związku z nową inwestycją utworzono co najmniej 5 nowych miejsc pracy, • 36 miesięcy, jeżeli w związku z nową inwestycją utworzono co najmniej 10 nowych miejsc pracy, • 48 miesięcy, jeżeli w związku z nową inwestycją utworzono co najmniej 20 nowych miejsc pracy <p>The second form of support for local entrepreneurs operating in the area of Zamość, outside the Zamość Economic Activity Zone and the Zamość Subzone is an exemption from property tax, which constitutes “de minimis” aid for entrepreneurs implementing new investments in Zamość.</p> <p>Local legal act: Resolution No. XXVII/435/2020 of the Town of Zamość of 29 December 2020. The local investments assistance provided to entrepreneurs includes exemption from taxes on fixed property, buildings and structures or their parts in which the business activity is conducted for a term of:</p> <p>12 month – if at least 2 new workplaces are created, 24 month – if at least 5 new workplaces are created, 36 month – if at least 10 new workplaces are created, 48 month – if at least 20 new workplaces are created.</p> <p>oraz/and</p>
---------------------------	---

	<p>Uchwała V/38/2015 Rady Miasta Zamość z dnia 23 lutego 2015 r., w sprawie wprowadzenia zwolnień od podatku od nieruchomości, stanowiących regionalną pomoc inwestycyjną dla przedsiębiorców prowadzących działalność gospodarczą na terenie Specjalnej Strefy Ekonomicznej EURO-PARK MIELEC – Podstrefa Zamość oraz Zamojskiej Strefy, w sprawie wprowadzenia zwolnień od podatku od nieruchomości grunty, budynki i budowle lub ich części związane z prowadzeniem działalności gospodarczej, na których zrealizowano nową inwestycję o równowartości co najmniej 100 tys. euro i utworzono nowe miejsca pracy związane z nową inwestycją, przez okres:</p> <ul style="list-style-type: none"> • 12 miesięcy, jeżeli w związku z nową inwestycją utworzono co najmniej 10 nowych miejsc pracy • 24 miesięcy, jeżeli w związku z nową inwestycją utworzono co najmniej 15 nowych miejsc pracy, • 36 miesięcy, jeżeli w związku z nową inwestycją utworzono co najmniej 20 nowych miejsc pracy, • 48 miesięcy, jeżeli w związku z nową inwestycją utworzono co najmniej 25 nowych miejsc pracy. <p>Local legal act: Resolution No. V/38/2015 of the Town of Zamość of 23 February 2015. The local investments assistance provided to entrepreneurs includes exemption from real estate tax land, buildings and structures or their parts related to economic activity, for which a new investment of the equivalent of at least EUR 100,000 was carried out and in a new workplace related to the new investment, for the period:</p> <p>12 month – if at least 10 new workplaces are created, 24 month – if at least 15 new workplaces are created, 36 month – if at least 20 new workplaces are created, 48 month – if at least 25 new workplaces are created.</p>
<p>Osoba przygotowująca ofertę</p> <p>Offer prepared by</p>	<p>ARTUR PIASECZNY Urząd Miasta Zamość Wydział Rozwoju Miasta i Funduszy Zewnętrznych Town of Zamość Department of the Town Development and External Funds Tel. 84 677 23 78 e-mail: arturpiaseczny@zamosc.pl www.investin.zamosc.pl</p>
<p>Osoby do kontaktu</p> <p>Contact person</p>	<p>TOMASZ KOSSOWSKI Urząd Miasta Zamość Dyrektor Wydziału Rozwoju Miasta i Funduszy Zewnętrznych Town of Zamość Head of the Department of the Town Development and External Funds Tel. 84 677 24 85 e-mail: tomaszkossowski@zamosc.pl English: proficient www.investin.zamosc.pl</p>

STREFOWA – DZIAŁKA 1/20 – 10,0 ha

THE PLOT NUMBER 1/20 – 10,0 ha



STREFOWA – DZIAŁKA 1/13 – 2,3 ha

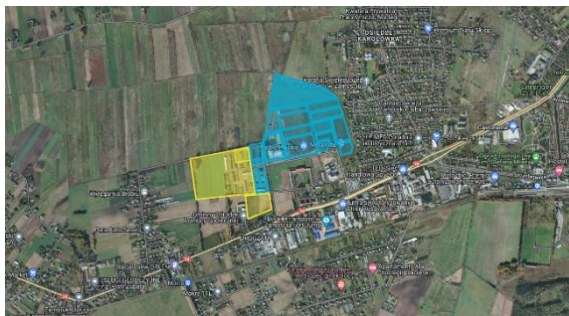
THE PLOT NUMBER 1/13 – 2,3 ha



Link do Google Maps:

Google Maps link:

https://www.google.com/maps/d/drive?state=%7B%22ids%22%3A%5B%221WMUgDK8I50AD5I6JYBMIWh_lsiE%22%5D%2C%22action%22%3A%22open%22%2C%22userId%22%3A%22102560410433520579576%22%7D&usp=sharing



UWAGA:

COMMENT:



- blue coloured plots – sold (niebieski kolor – sprzedane)



- yellow coloured plots - for sale (żółty kolor – na sprzedaż)



- red coloured plots – reservation (czerwony - rezerwacja)

PROCEDURA INWESTOWANIA

Procedura przyznawania zezwolenia na inwestycje w Podstrefie Zamość realizowana jest dwuetapowa - na poziomie Urzędu Miasta Zamość oraz finalnie na poziomie Agencji Rozwoju Przemysłu S.A. Oddział w Tarnobrzegu, która zarządza Podstrefą Zamość.

Wstępne zgłoszenie inwestora to dokument, który zainteresowany inwestowaniem w Podstrefie Zamość powinien w pierwszej kolejności skierować do Urzędu Miasta Zamość. Zespół zarządzający strefą, pracujący na jej potrzeby a także instytucje towarzyszące stosują przejrzyste procedury zgodne z obowiązującym prawem i powszechnie przyjętymi zasadami. Władze Miasta Zamość i szefowie zespołu zarządzającego na terenach Podstrefy Zamość mają świadomość, że strefa podnosi atrakcyjność inwestycyjną miasta i daje mu perspektywę rozwoju. Życzliwość władz lokalnych znajduje swój wyraz w szybkim podejmowaniu decyzji, tworzeniu przyjaznego klimatu i wychodzeniu naprzeciw oczekiwaniom inwestorów.



5. Kontakt

Sprawami związanymi z informacją i promocją gospodarczą oraz inwestycjami w Podstrefie Zamość i Strefie Aktywności Gospodarczej zajmuje się Wydział Rozwoju Miasta i Funduszy Zewnętrznych.

Urząd Miasta w Zamościu
Wydziału Rozwoju Miasta i Funduszy Zewnętrznych
ul. Ormiańska 11
22-400 Zamość

Osoba do kontaktu:

Tomasz Kossowski

Dyrektor Wydziału Rozwoju Miasta i Funduszy Zewnętrznych

tel. 84 677 24 85

e-mail: tomaszkossowski@zamosc.pl

www.investin.zamosc.pl

Znajomość języków obcych: angielski i rosyjski

Godziny pracy Urzędu:

Poniedziałek, środa, czwartek: 7:30 - 15:30

Wtorek: 8:00 – 16:30

Piątek: 7:30 – 15:00



www.investin.zamosc.pl