

## SPIS TREŚCI

I Wstęp	3
II Stan realizacji zadań oświatowych w r.szk. 2016/2017	3
1. Sieć szkół publicznych prowadzonych przez Miasto Zamość	3
2. Wychowanie przedszkolne	3
3. Kształcenie ogólne- szkoły młodzieżowe	4
3.1 Podstawowe	4
3.2 Gimnazjalne	5
3.3 Ponadgimnazjalne ogólne	6
4. Kształcenie zawodowe- szkoły młodzieżowe	7
4.1 Zasadnicze szkoły zawodowe	7
4.2 Technikum	8
4.3 Szkoły policealne	10
5. Kształcenie specjalne	10
6. Kształcenie dorosłych	11
6.1 Szkoły dla dorosłych	11
6.2 Ośrodek Doksztalcania i Doskonalenia Zawodowego	11
6.3 Kwalifikacyjne Kursy Zawodowe	12
7. Placówki pomocnicze oświaty	13
7.1 Młodzieżowy Dom Kultury	13
7.2 Poradnia Psychologiczno-Pedagogiczna	13
7.3 Bursy i internaty	13
7.4 Centrum Kształcenia Praktycznego	14
8. Wyniki egzaminów	14
8.1. Wyniki egzaminu gimnazjalnego	14
8.2. Wyniki egzaminu maturalnego	28
8.3. Wyniki egzaminu potwierdzający kwalifikacje w zawodzie	30
III Nadzór pedagogiczny sprawowany przez Kuratora Oświaty w Lublinie	35
Kontrole doraźne	35

## I Wstęp

Materiał opracowano w związku z ustawowym obowiązkiem poinformowania Rady o realizacji zadań oświatowych w jednostkach prowadzonych przez miasto Zamość, w tym o wynikach sprawdzianu i egzaminów, działań podejmowanych przez szkoły nakierowanych na kształcenie uczniów ze specjalnymi potrzebami edukacyjnymi oraz nadzorze pedagogicznym sprawowanym przez kuratora oświaty za poprzedni rok szkolny (art.11 ust.7 ustawy Prawo oświatowe). Informację sporządzono w oparciu o bazy systemu informacji oświatowej, dane Okręgowej Komisji Egzaminacyjnej w Krakowie, dane SEO (Systemu Ewaluacji Oświaty) i Kuratorium Oświaty w Lublinie.

## II Stan realizacji zadań oświatowych w r. szk. 2016/2017

### 1. Sieć szkół i placówek

Miasto Zamość było w roku szkolnym 2016/2017 organem prowadzącym dla:

- 13 przedszkoli (Nr 1, 2, 4, 5, 6, 7, 8, 9, 10, 12, 13, 14 i 15) – zadanie finansowane ze środków własnych i dotacji celowej oraz subwencji (w zakresie wychowanków niepełnosprawnych),
- 2 szkół podstawowych (Nr 2 i 6) – zadanie finansowane z subwencji oświatowej gminy,
- Gimnazjum Nr 2 - zadanie finansowane z subwencji oświatowej gminy,
- 6 zespołów szkół (ZS Nr 1 - SP Nr 10 i Gimnazjum Nr 7, ZS Nr 2 - SP Nr 7 i Gimnazjum Nr 1, ZS Nr 3 - SP Nr 3 i Gimnazjum Nr 3, ZS Nr 4 - SP Nr 4 i Gimnazjum Nr 4, ZS Nr 5 - SP Nr 8 i Gimnazjum Nr 5, ZS Nr 6 - SP Nr 9 i Gimnazjum Nr 6) - zadanie finansowane z subwencji oświatowej gminy,
- 10 szkół i zespołów szkół ponadgimnazjalnych (I, II i III Liceum Ogólnokształcące, Zespół Szkół Ponadgimnazjalnych Nr 1, 2, 3, 4 i 5, Centrum Kształcenia Praktycznego, Centrum Kształcenia Zawodowego i Ustawicznego) - zadanie finansowane z subwencji oświatowej powiatu,
- Specjalnego Ośrodka Szkolno-Wychowawczego (Przedszkole Nr 3 Specjalne, Szkoła Podstawowa Nr 11, Gimnazjum Nr 8, Zasadnicza Szkoła Zawodowa Nr 1, Szkoła Przystosowująca do Pracy i internat) - zadanie finansowane z subwencji oświatowej powiatu,
- 2 burs międzyszkolnych (Nr 1 i 2) i internatu w ZSP Nr 5 - zadanie finansowane z subwencji oświatowej powiatu,
- Młodzieżowego Domu Kultury - zadanie finansowane z subwencji oświatowej powiatu,
- Poradni Psychologiczno-Pedagogicznej Nr 1 - zadanie finansowane z subwencji oświatowej powiatu,
- Szkolnego Schroniska Młodzieżowego - zadanie finansowane z subwencji oświatowej powiatu.

### 2. Wychowanie przedszkolne (bez przedszkoli specjalnych)

W ubiegłym roku szkolnym do przedszkoli publicznych prowadzonych przez M. Zamość uczęszczało przeciętnie 1834 dzieci (poprzednio 1690 dzieci), w tym objętych kształceniem „0” było 547 dzieci 6-letnich i starszych (29,8% chodzących do przedszkoli). Przeciętnie w oddziale było 24,1 dzieci. Liczbę dzieci i oddziałów przedstawia tabela

	Przedszkole Nr													ogółem
	1	2	4	5	6	7	8	9	10	12	13	14	15	
Liczba oddziałów	3	6	5	6	5	5	6	5	8	6	6	7	8	76
<b>Liczba dzieci</b>	<b>75</b>	<b>144</b>	<b>121</b>	<b>147</b>	<b>125</b>	<b>99</b>	<b>149</b>	<b>125</b>	<b>195</b>	<b>149</b>	<b>131</b>	<b>175</b>	<b>199</b>	<b>1834</b>
W tym dziewczynki	42	71	59	64	49	46	67	64	96	85	65	73	104	885
Liczba dzieci na oddział	25	24	24,2	24,5	25	19,8	24,8	25	24,4	24,8	21,8	25	24,9	24,1

W przedszkolach było 504 dzieci 5-letnich (27,5% wychowanków), 467 dzieci 4-letnich (25,5%), 299 dzieci 3-letnich (16,3%) i 17 dzieci nie mających trzech lat (0,9%). Do 9 oddziałów integracyjnych uczęszczało 180 wychowanków. Wychowanków mieszkających poza granicami miasta było 24. W przedszkolach było 42 dzieci niepełnosprawnych (w tym 4 z niepełnosprawnościami sprzężonymi): 1 niewidzący, 1 słabowidzący, 2 niesłyszący, 2 słabosłyszących, 12 z upośledzeniem umysłowym w stopniu lekkim, 9 z upośledzeniem w stopniu umiarkowanym lub znacznym, 3 z niepełnosprawnością ruchową i 16 z autyzmem. Niektóre dzieci były objęte dodatkowo zajęciami specjalistycznymi: 24 rewalidacją, 14 zajęciami korekcyjno-kompensacyjnymi, 98 logopedycznymi i 132 zajęciami o charakterze terapeutycznym. Języka obcego uczyło się 1203 przedszkolaków tj. 65,6%. Wskaźnik feminizacji wyniósł 93,26 (ilość dziewcząt przypadających na 100 chłopców). Z posiłków refundowanych korzystało 181 wychowanków i 21 z posiłków dofinansowywanych.

Obowiązek rocznego przygotowania przedszkolnego 60 dzieci realizowało poza granicami kraju, 44 dzieci nie realizowało obowiązku z powodu wcześniejszego przyjęcia do szkoły podstawowej a 3 było odroczonych.

### 3. Kształcenie ogólne – szkoły młodzieżowe

#### 3.1. Podstawowe (bez szkół specjalnych)

Do szkół podstawowych prowadzonych przez Miasto Zamość uczęszczało 3274 (poprzednio-3600) dzieci. Liczbę uczniów i oddziałów przedstawia tabela.

	Szkoła Podstawowa Nr									razem
	2	3	4	6	7	8	9	10		
Klasa I	23	48	21	33	23	20	23	20	211	
II	116	137	138	117	75	72	109	50	814	
III	118	124	113	100	60	74	102	61	752	
IV	84	79	77	68	39	56	53	38	494	
V	65	95	71	80	30	56	65	46	508	
VI	74	104	81	83	23	44	56	30	495	
<b>Ogółem uczniów</b>	<b>480</b>	<b>587</b>	<b>501</b>	<b>481</b>	<b>250</b>	<b>322</b>	<b>408</b>	<b>245</b>	<b>3274</b>	
W tym dziewczynki	248	280	243	254	134	162	196	117	1634	
Liczba uczniów niepromowanych	3	0	4	1	0	2	2	5	17	
Liczba oddziałów	20	25	23	20	12	13	18	13	144	

Przeciętnie w oddziale uczyło się 22,7 uczniów (od 18,8 w SP 10 z Oddziałami Integracyjnymi do 24,8 w SP 8); w klasach I uczyło się 6,4% uczniów, w klasach II -24,9%, w klasach III -23%, w klasach IV-15,1% , w klasach V- 15,5% i w klasach VI-15,1%. W ub.r. szkolnym 0,5 % uczniów nie otrzymało promocji do następnej klasy (największy odsetek w SP10 - 2%). Uczniów zamieszkałych poza granicami miasta było 371 tj. 11,3% (największy odsetek w SP 6 -16%). Wszyscy uczniowie uczyli się j. angielskiego. W 17 klasach sportowych uczyło się 403 uczniów (SP 3, SP 4, SP 6, SP 8 i SP 9) tj.12,3% ogółu uczniów; dyscypliny sportowe: gimnastyka -115 uczniów, pływanie- 166 uczniów, piłka siatkowa-8 uczniów, piłka nożna- 29 uczniów, badminton-72 uczniów i tenis ziemny-13 uczniów. W 9 oddziałach integracyjnych uczyło się 169 uczniów tj. 5,2% ogółu uczniów. Uczniów wymagających kształcenia specjalnego w szkołach było 63 w tym 7 z niepełnosprawnościami sprzężonymi (2 słabowidzących, 2 słabosłyszących, 26 z niepełnosprawnością intelektualną w stopniu lekkim, 4 z niepełnosprawnością intelektualną w stopniu umiarkowanym lub znacznym, 11 z niepełnosprawnością ruchową w tym z afazją, 17 z autyzmem w tym z zespołem Aspergera i 3 zagrożonych niedostosowaniem społecznym). Zajęciami specjalistycznymi objęto: 56 uczniów rewalidacją, 629 zajęciami dydaktyczno-wyrównawczymi, 121 korekcyjno-kompensacyjnymi, 76 logopedycznymi, 10 socjoterapeutycznymi i 45 innymi o charakterze terapeutycznym. W poszczególnych rodzajach zajęć rozwijających zainteresowania i uzdolnienia uczestniczyło: 92 uczniów w 7 kołach informatycznych, 32 w 2 kołach technicznych, 954 w 98 kołach przedmiotowych, 220 w 30 kołach artystycznych, 445 w 33 kołach sportowych, 59 w 5 kołach turystyczno-krajoznawczych oraz 272 w 29 innych kołach. Ze zorganizowanego wyżywienia korzystało 687 uczniów w tym 196 z refundowanych i 66 z dofinansowywanych. W świetlicach przebywało 1336 uczniów (40,8% uczniów w SP); najwyższy odsetek w SP 7- 78,8%, najniższy w SP 2- 18,1%.. Współczynnik feminizacji w szkołach podstawowych wyniósł 99,6 (wskaźnik powyżej 100 ma SP 7-116, SP 6-112, SP 2- 107 i SP 8-101, najniższy wskaźnik posiada SP 3-91,2). Kartę rowerową zdobyło 354 uczniów, stypendium za wyniki w nauce lub osiągnięcia sportowe otrzymało 347 uczniów, dofinansowanie do podręczników otrzymało 6 uczniów. Ponadto wypłacono 10 zasiłków szkolnych i 817 stypendiów socjalnych.

Wypadkowość wyniosła 2,0% uczniów (największy odsetek wystąpił w SP 9 i SP 7 – 3,2%, a najniższy w SP 6 – 0,4%).

Obowiązek szkolny 327 uczniów realizowało poza granicami kraju a 8 było odroczonech.

### 3.2 Gimnazjalne (bez specjalnych)

Do gimnazjów prowadzonych przez Miasto Zamość uczęszczało 1564 uczniów (poprzednio-1657). Liczbę uczniów i oddziałów przedstawia tabela.

	Gimnazjum Nr							razem
	1	2	3	4	5	6	7	
Klasa I	104	91	80	62	100	49	44	<b>530</b>
II	93	83	64	56	93	52	55	<b>496</b>
III	75	100	82	56	131	52	42	<b>538</b>
<b>Ogółem uczniów</b>	<b>272</b>	<b>274</b>	<b>226</b>	<b>174</b>	<b>324</b>	<b>153</b>	<b>141</b>	<b>1564</b>
W tym dziewczynki	144	136	111	76	144	82	77	<b>770</b>
Liczba uczniów niepromowanych	1	8	3	2	1	0	5	<b>20</b>
Liczba oddziałów	9	10	8	6	10	6	7	<b>56</b>

Przeciętnie w oddziale uczyło się 27,9 uczniów (od 20,1 w G 7 z Oddziałami Integracyjnymi do 32,4 w G 5); w klasach I było 33,9% uczniów, w II – 31,7% i w III- 34,4%. W ub.r. szkolnym 1,3% uczniów nie otrzymało promocji do następnej klasy (najwięcej w G 7-3,5%). Uczniów zamieszkałych poza granicami miasta było 312 tj. 19,9% (największy odsetek w G 5 – 27,5%, a najmniej w G 3-9,3%). Nauką języka obcego objętych było: j. angielskiego - 100% uczniów, j. niemieckiego – 70,6%, j. francuskiego - 24% i j. hiszpańskiego-4,4%. Do 8 klas sportowych chodziło 207 uczniów (G 3, G 4 i G 6) tj. 13,2% ogółu uczniów; dyscypliny sportowe: piłka siatkowa-41 uczniów, piłka nożna- 22, piłka ręczna-54 i badminton- 90. W 5 oddziałach integracyjnych uczyło się 92 uczniów tj. 5,9% ogółu uczniów. Uczniów wymagających kształcenia specjalnego w szkołach było 35 w tym 3 z niepełnosprawnościami sprzężonymi (niewidzących -1, słabowidzących- 3, niesłyszących -2, słabosłyszących- 2, z niepełnosprawnością intelektualną w stopniu lekkim - 14, z niepełnosprawnością ruchową w tym z afazją – 8, z autyzmem w tym z zespołem Aspergera -6 i 4 zagrożonych niedostosowaniem społecznym). W zajęciach specjalistycznych uczestniczyło: w rewalidacji -33 uczniów, w dydaktyczno-wyrównawczych- 324, w korekcyjno-kompensacyjnych- 32, w logopedycznych 8, w socjoterapeutycznych -7, w innych o charakterze terapeutycznym- 42 oraz 546 uczniów w warsztatach związanych z wyborem kierunku kształcenia i zawodu oraz planowaniem kształcenia i kariery zawodowej. W poszczególnych rodzajach zajęć rozwijających zainteresowania i uzdolnienia uczestniczyło: 117 uczniów w 13 kołach informatycznych, 663 w 92 kołach przedmiotowych, 143 w 12 kołach artystycznych, 403 w 25 kołach sportowych, 23 w 2 kołach turystyczno-krajoznawczych oraz 42 w 6 innych kołach. Ze zorganizowanego wyżywienia korzystało 108 uczniów w tym 53 z refundowanych i 13 z dofinansowywanych. Współczynnik feminizacji w gimnazjach wyniósł 97 (ponad 100 wyniósł w G 1-113, G 6-115 i G 7-120 a najniższy był w G 4 – 77,6). Stypendium za wyniki w nauce i osiągnięcia sportowe otrzymało 245 uczniów, stypendium przyznane przez osoby fizyczne lub osoby prawne inne niż JST – 1, dofinansowanie do podręczników otrzymało 8 uczniów. Ponadto wypłacono 4 zasiłki szkolne i 311 stypendiów socjalnych. Wypadkowość w ub. roku szkolnym wyniosła 4,1% uczniów (największy odsetek w **G 6 – 10,5%, najniższy w G 4 – 1,2%**).

### 3.3. Ponadgimnazjalne ogólnokształcące

Do liceów ogólnokształcących prowadzonych przez Miasto Zamość uczęszczało 2829 (poprzednio 3013 uczniów). Liczbę uczniów i oddziałów przedstawia tabela.

	I LO	II LO	III LO	IV LO w ZSP3	V LO w ZSP4	VII LO w ZSP5	Razem
Klasa I	312	233	275	28	0	33	<b>881</b>
II	311	227	289	73	15	56	<b>971</b>
III	331	307	258	36	0	45	<b>977</b>
<b>Ogółem uczniów</b>	<b>954</b>	<b>767</b>	<b>822</b>	<b>137</b>	<b>15</b>	<b>134</b>	<b>2829</b>
W tym dziewczynki	624	522	534	84	5	69	<b>1838</b>
Liczba uczniów niepromowanych	10	30	6	0	0	1	<b>47</b>
Liczba oddziałów	29	26	27	6	1	5	<b>94</b>

Przeciętnie w oddziale uczyło się 30,1 uczniów; w klasach I uczyło się 31,2% uczniów, w II – 34,3% i w III-34,5%. Do 5 klas sportowych uczęszczało 107 uczniów (dyscypliny sportowe: piłka nożna – 64 i piłka siatkowa-43 uczniów) i do 1 oddziału integracyjnego-15 uczniów. W ub.r. szkolnym 1,7% uczniów nie otrzymało promocji do następnej klasy. Języków obcych

uczyło się: j. angielskiego -100% uczniów, j. niemieckiego – 51,4%, j. francuskiego – 11,4%, j. rosyjskiego-20%, łaciny – 17,2%, j. włoskiego - 6,9% oraz j. hiszpańskiego – 10,5%. Współczynnik feminizacji wyniósł 185 (najwyższy w II LO-213 i najniższy w V LO-50). Spoza granic miasta pochodziło 1900 uczniów tj. 67,2%. Uczniów wymagających kształcenia specjalnego w szkołach było 15 (1 z niepełnosprawnościami sprzężonymi) w tym: 4 słabowidzących, 6 słabosłyszących, 2 niesłyszących, 1 z niepełnosprawnością ruchową w tym z afazją, 1 z autyzmem w tym z zespołem Aspergera i 2 zagrożonych niedostosowaniem społecznym. Część uczniów była objęta dodatkowo zajęciami specjalistycznymi: 13 rewalidacją, 15 zajęciami dydaktyczno-wyrównawczymi, 2 socjoterapeutycznymi oraz 158 uczniów uczestniczyło w warsztatach. W poszczególnych rodzajach zajęć rozwijających zainteresowania i uzdolnienia uczestniczyło: 62 uczniów w 4 kołach informatycznych, 2 uczniów w kole technicznym, 690 w 59 kołach przedmiotowych, 102 w 9 kołach artystycznych, 267 w 21 kołach sportowych, 4 w kole turystyczno-krajoznawczym i 40 w 6 innych kołach. Ze zorganizowanego wyżywienia korzystało: 56 uczniów, w tym 27 miało posiłki refundowane. Stypendium za wyniki w nauce lub osiągnięcia sportowe otrzymało 432 uczniów, stypendium Prezesa Rady Ministrów-4 uczniów, stypendia fundowane przez inne podmioty - 44 uczniów, dofinansowanie do podręczników otrzymało 13 uczniów. Ponadto wypłacono 119 stypendiów socjalnych.

**Wypadkowość wyniosła 1,1% (największy odsetek wystąpił w IV LO – 5,1%).**

#### 4. Kształcenie zawodowe – szkoły młodzieżowe

##### 4.1 Zasadnicze szkoły zawodowe

Do zasadniczych szkół zawodowych uczęszczało 159 (poprzednio 194 uczniów). Liczbę uczniów i oddziałów przedstawia tabela.

	Zasadnicza Szkoła Zawodowa Nr		razem
	2	4	
Klasa I	19	40	59
II	25	20	45
III	24	31	55
<b>Ogółem uczniów</b>	<b>68</b>	<b>91</b>	<b>159</b>
W tym dziewczynki	0	25	25
Liczba uczniów niepromowanych	4	8	12
Liczba oddziałów	3	5	8

Przeciętnie w oddziale uczyło się 19,9 uczniów; w klasach I uczyło się 37,1% uczniów, w II-28,3% i w III- 34,6%, do 5 oddziałów integracyjnych uczęszczało 91 uczniów. W ub.r. szkolnym 7,5% uczniów nie otrzymało promocji do następnej klasy. Praktyczną naukę zawodu uczniowie odbywali w CKP. Współczynnik feminizacji wyniósł 19. Języków obcych uczyło się: j. angielskiego - 100% uczniów. Spoza granic miasta pochodziło 139 uczniów tj.87,4%. Uczniów wymagających kształcenia specjalnego w szkołach było 21 (3 z niepełnosprawnościami sprzężonymi) w tym: 2 słabosłyszących, 16 z niepełnosprawnością intelektualną w stopniu lekkim, 3 z niepełnosprawnością ruchową w tym z afazją, 2 z autyzmem w tym z zespołem Aspergera i 1 zagrożony niedostosowaniem społecznym. Część uczniów była objęta dodatkowo zajęciami specjalistycznymi: 20 rewalidacją, 3 zajęciami dydaktyczno-wyrównawczymi, 1 zajęciami korekcyjno-kompensacyjnymi 2 logopedycznymi, 1 socjoterapeutycznymi oraz 17 uczniów uczestniczyło w warsztatach. W poszczególnych rodzajach zajęć rozwijających zainteresowania i uzdolnienia uczestniczyło: 9 w kole przedmiotowym, 1 w kole artystycznym i 3 w sportowym.

Stypendium za wyniki w nauce lub osiągnięcia sportowe otrzymało 2 uczniów. Ponadto wypłacono 45 stypendiów socjalnych.

Uczniowie kształceni byli w następujących zawodach:

	Zasadnicza Szkoła Zawodowa Nr		razem
	2	4	
Mechanik pojazdów samochodowych	44		44
Elektromechanik pojazdów samochód.	24		24
kucharz		39	39
fryzjer		9	9
Monter zabudowy i robót wykończ. w budownictwie		43	43

#### 4.2 Technikum

Do techników uczęszczało 2306 (poprzednio 2243 uczniów). Liczbę uczniów i oddziałów przedstawia tabela.

	Technikum Nr					razem
	1	2	3	4	5	
Klasa I	196	63	206	66	106	637
II	195	78	143	56	81	553
III	149	69	168	61	90	537
IV	205	93	139	69	73	579
<b>Ogółem uczniów</b>	<b>745</b>	<b>303</b>	<b>656</b>	<b>252</b>	<b>350</b>	<b>2306</b>
W tym dziewczynki	480	41	6	80	183	790
Liczba uczniów niepromowanych	20	13	7	12	4	56
Liczba oddziałów	28	12	23	11	13	87

Przeciętnie w oddziale uczyło się 26,5 uczniów (od 22,9 w T 4 do 28,5 w T 3); w klasach I uczyło się 27,6% uczniów, w II- 24%, w III- 23,3 i w IV-25,1 uczniów. W ub.r. szkolnym 2,4% uczniów nie otrzymało promocji do następnej klasy. Języków obcych uczyło się: j. angielskiego - 100% uczniów, j. niemieckiego – 70,9%, j. francuskiego – 2,9%, j. rosyjskiego – 26,1%. Współczynnik feminizacji wyniósł 52 (od 0,9 w T 3 do 181 w T 1). Spoza granic miasta pochodziło 1848 uczniów tj.80,1%. W 3 klasach integracyjnych uczyło się 48 uczniów. Uczniów wymagających kształcenia specjalnego w szkołach było 17 w tym: 1 niesłyszący, 4 słabosłyszących, 9 z niepełnosprawnością ruchową w tym z afazją i 3 z autyzmem w tym z zespołem Aspergera. Część uczniów była objęta dodatkowo zajęciami specjalistycznymi: 18 rewalidacją, 180 zajęciami dydaktyczno-wyrównawczymi, 14 zajęciami korekcyjno-kompensacyjnymi, 8 logopedycznymi, 11 innymi zajęciami terapeutycznymi oraz 689 uczniów uczestniczyło w warsztatach. W poszczególnych rodzajach zajęć rozwijających zainteresowania i uzdolnienia uczestniczyło: 45 uczniów w kole informatycznym, 34 w 5 kołach technicznych, 335 w 26 kołach przedmiotowych, 70 w 6 kołach artystycznych, 144 w 11 kołach sportowych oraz 130 w 9 innych kołach. Praktyczną naukę zawodu

odbywano: w CKP - 550 uczniów, u pracodawcy - 616, w pracowniach szkolnych - 223 i w indywidualnych gospodarstwach rolnych - 36. Ze zorganizowanego wyżywienia korzystało 86 uczniów w tym 51 z refundowanych. Stypendia za wyniki w nauce lub osiągnięcia sportowe otrzymało 55 uczniów, stypendia Prezesa Rady Ministrów otrzymało - 5, dofinansowanie do podręczników otrzymało 15 uczniów. Ponadto wypłacono 124 stypendia socjalne.

**Wypadkowość wyniosła – 1% (największy odsetek wystąpił w T 3 - tj.1,5%).**

Uczniowie kształceni byli w następujących zawodach:

	Technikum Nr					Razem
	1	2	3	4	5	
Technik elektryk			211			211
Technik elektronik			105			105
Technik informatyk	126		320	57		503
Technik urz. i syst. energ. odnawialnej			20			20
Technik żywienia i us. gastronomicznych		53			117	170
Technik technologii żywności				59		59
Technik architektury krajobrazu					60	60
Technik rolnik					78	78
Technik hotelarstwa	133					133
Technik obsługi ruchu turystycznego	29					29
Technik ekonomista	129					129
Technik handlowiec	42					42
Technik logistyk	107					107
Technik usług fryzjerskich	89					89
Technik mechanik		9				9
Technik mechatronik		75				75
Technik poj.samochodowych		151				151
Technik mechanizacji rolnictwa					33	33
Technik mech. rolnictwa i agrotechniki					18	18
Technik budownictwa				63		63
Technik geodeta				73		73
Technik geolog					6	6
Technik weterynarii					38	38
Technik cyfrowych procesów graficznych	27					27
Technik organizacji reklamy		15				15
fototechnik	63					63

Najwięcej uczniów uczyło się w zawodach informatycznych 21,8% oraz elektryczno-elektronicznych -15,7%.



### 4.3 Szkoły policealne

Do Szkoły Policealnej Nr 4 uczęszczało 37 uczniów w zawodzie technik informatyk-14 i technik administracji- 23. W ub.r. szkolnym 16,2% uczniów nie otrzymało promocji do następnej klasy. Współczynnik feminizacji wyniósł 61. Spoza granic miasta pochodziło 18 uczniów tj. 48,6%. Ponadto wypłacono 28 stypendiów socjalnych.

### 5. Kształcenie specjalne

Kształcenie specjalne odbywa się w ramach Specjalnego Ośrodka Szkolno - Wychowawczego w Zamościu.

Do Przedszkola uczęszczało 22 dzieci (w ub. roku - 21).

	Przedszkole Nr 3 Specjalne
Liczba dzieci	22
W tym dziewczynek	9
oddziałów	5

Do przedszkola uczęszczało 12 dzieci 6-letnich, 3 dzieci 5-letnich; 4 dzieci 4-letnich i 3 dzieci 3-letnich. Wszystkie dzieci posiadały orzeczenia o kształceniu specjalnym, w tym 8 z niepełnosprawnościami sprzężonymi (z niepełnosprawnością intelektualną w stopniu umiarkowanym lub znacznym - 10, z niepełnosprawnością intelektualną w stopniu lekkim -2, z niepełnosprawnością ruchową w tym z afazją - 3 i z autyzmem w tym z zespołem Aspergera -15. Dzieci były objęte zajęciami specjalistycznymi: 22 rewalidacją, oraz 22 zajęciami logopedycznymi. Niepełny obiad spożywało 15 wychowanków w tym 7 miało posiłek refundowany. Dzieci niezamieszkałych na terenie miasta było 12. Języków obcych uczyło się: j. angielskiego - 8 wychowanków. Z dowożenia na koszt Miasta korzystało 12 wychowanków (zamieszkali ponad 3 km od szkoły).

Do szkół specjalnych uczęszczało 219 uczniów (w poprzednim roku -208 uczniów).

Liczbę uczniów i oddziałów przedstawia tabela.

	Specjalny Ośrodek Szkolno-Wychowawczy				Razem
	Szkoła Podstawowa Nr 11	Gimnazjum Nr 8	Zasadnicza Szkoła Zawodowa Nr 1	Szkoła Przystosowująca do Pracy	
Klasa I	11	7	14	10	42
II	16	20	9	18	63
III	22	16	5	18	61
IV	11				11
V	19				19
VI	23				23
<b>Ogółem uczniów</b>	<b>102</b>	<b>43</b>	<b>28</b>	<b>46</b>	<b>219</b>
W tym dziewczynki	34	16	14	15	79
Liczba oddziałów	16	6	3	8	33
Kształcenie zawodowe:					
cukiernik			14		14
Prac.pomocniczy obsługi hotel.			14		14

Przeciętnie w oddziale uczy się 6,64 uczniów. Współczynnik feminizacji wyniósł 56. Języków obcych uczyło się: j. angielskiego - 91 uczniów. Spoza granic miasta pochodziło 136 uczniów tj. 62,1%. Uczniów wymagających kształcenia specjalnego w szkołach było 219 (75 z niepełnosprawnościami sprzężonymi) w tym: 14 słabowidzących, 4 słabosłyszących, 128 z niepełnosprawnością intelektualną w stopniu umiarkowanym lub znacznym, 83 z niepełnosprawnością intelektualną w stopniu lekkim, 27 z niepełnosprawnością ruchową w tym z afazją i 39 z autyzmem w tym z zespołem Aspergera. Uczniowie byli objęci dodatkowo zajęciami specjalistycznymi: 219 rewalidacją, 68 zajęciami logopedycznymi, 70 innymi zajęciami o charakterze terapeutycznym i 51 uczestniczyło w warsztatach. W poszczególnych rodzajach zajęć rozwijających zainteresowania i uzdolnienia uczestniczyło: 15 w turystyczno-krajoznawczych oraz w innych 76. Uczniowie ZSZ praktyczną naukę zawodu odbywają w CKP. Stypendia za wyniki w nauce lub osiągnięcia sportowe otrzymało 41 uczniów i dofinansowanie do podręczników otrzymało 141 uczniów.

Z zajęć świetlicowych korzystało 105 uczniów. W ośrodku przebywało 38 uczniów.

## 6. Kształcenie dorosłych

### 6.1. Szkoły dla dorosłych

W tego typu szkołach w ramach Centrum Kształcenia Zawodowego i Ustawicznego naukę pobierało 498 słuchaczy. CKU zorganizowało 6 kursów z zakresu bhp dla 204 osób.

	LO dla Dorosłych		Szkoła Policealna		razem
	stacjonarne	zaoczne	stacjonarna	zaoczna	
Rok nauki I	26	68	53	25	172
II	36	91	46	34	207
III	50	69			119
<b>Ogółem uczniów</b>	<b>112</b>	<b>228</b>	<b>99</b>	<b>59</b>	<b>498</b>
W tym kobiety	64	82	59	19	224

Współczynnik feminizacji wyniósł 81,8. Spoza granic miasta pochodziło 297 uczniów tj. 59,7%. Szkoły dla dorosłych kształciły w następujących zawodach:

	Sz.Pol.dla Dor.
Technik turystyki wiejskiej	27
Technik bhp	22
Technik rachunkowości	9
Technik us. kosmetycznych	26
Technik informatyk	49
Technik administracji	25

Praktyczną naukę zawodu słuchacze odbywają: w pracowniach CKU – 137.

### 6.2. Ośrodek Doksztalcania i Doskonalenia Zawodowego

– forma doksztalcania zawodowego młodocianych pracowników na turnusach kursowych:

Zawód	Liczba turnusów	Liczba uczniów	W tym kobiet
cukiernik	1	6	5

piekarz	1	1	0
Fryzjer	1	9	9
kucharz	2	21	18

### 6.3. Kwalifikacyjne Kursy Zawodowe

Nazwa kwalifikacji	Liczba kursów	Liczba słuchaczy		Liczba słuchaczy, którzy :		
		Ogółem	w tym kobiety	uzyskali zaświadczenie o ukończeniu KKZ	przystąpili do egzaminu potwierdzającego kwalifikacje w zawodzie w zakresie danej kwalifikacji	zdali egzamin potwierdzający kwalifikacje w zawodzie w zakresie danej kwalifikacji
0	1	2	3	4	5	6
Tworzenie aplikacji internetowych I baz danych oraz administrowanie bazami	1	22	7	0	0	0
Obsługa gości w obiekcie świadczącym usługi hotelarskie	1	20	14	0	0	0
Prowadzenie produkcji rolniczej	1	59	17	57	57	46
Rejestracja i obróbka obrazu	1	22	16	14	12	8
Diagnozowanie oraz naprawa elektrycznych i elektronicznych układów pojazdów samochodowych	1	22	1	0	0	0
Wykonywanie zabiegów fryzjerskich	1	20	19	4	0	0
Projektowanie fryzur	1	20	19	8	2	1
Wykonywanie zabiegów kosmetycznych ciała, dłoni i stóp	1	20	20	0	0	0
Organizacja żywienia i usług gastronomicznych	1	21	16	0	0	0

## 7. Placówki pomocnicze oświaty

### 7.1 Młodzieżowy Dom Kultury

Realizował 49 form stałych zajęć w których uczestniczyło 778 i 3 okresowych w których uczestniczyło 132 dzieci.

Rodzaj zajęcia	Ilość form	uczestnicy	Przeciętnie w formie zajęć
Informatyczne	4	63	15,75
przedmiotowe	5	62	12,4
artystyczne	36	573	15,9
sportowe	4	80	20
Ogółem (+ okresowe)	49 (+3)	778 (+132)	15,9 (+44)

### 7.2 Poradnia Psychologiczno -Pedagogiczna

W ramach działalności diagnostycznej wydała diagnozy psychologiczne dla 804 dzieci, diagnozy pedagogiczne dla 740 dzieci, diagnozy logopedyczne dla 732 dzieci diagnozy lekarskie dla 156 dzieci oraz diagnozy związane z wyborem kierunku kształcenia i zawodu oraz planowaniem kształcenia i kariery zawodowej dla 124 uczniów. Ponadto wydano 142 orzeczenia oraz 445 opinii. Poradnia przyjęła 1753 dzieci. Ponadto PPP objęło wczesnym wspomaganie rozwoju 11 dzieci.

### 7.3 Bursy i internaty

W bursach i internacie mieszkało średniorocznie 445 wychowanków (poprzednio 483 wychowanków).

	Bursa Międzyszkolna Nr 1	Bursa Międzyszkolna Nr 2	Internat w ZSP Nr5	Razem
Ilość miejsc	245	255	46	546
Mieszkający uczniowie:				
gimnazjum	0			0
Liceum ogólnokształcącego	54	83	11	148
Zasadniczej szkoły zawodowej	37	8		45
technikum	95	104	33	232
Szkoły policealnej	1	0		1
Szkoły artystycznej	11	8		19
ogółem	198	203	44	445

Wykorzystanie miejsc w placówkach wyniosło 81,5%. Powodem takiego obłożenia średniorocznego było coroczne zmniejszenie liczby wychowanków w okresie wiosennym spowodowane wcześniejszym kończeniem roku szkolnego przez klasy szkół ponadgimnazjalnych oraz dojazdy z domów (rozpoczęcie prac polowych). W BM 2 dwóch uczniów uległo wypadkom.

#### 7.4 Centrum Kształcenia Praktycznego.

W CKP oprócz kształcenia praktycznego uczniów szkół zawodowych prowadzonych przez miasto Zamość prowadzono kursy zawodowe umożliwiające uzyskanie określonych kwalifikacji zawodowych w ramach pozaszkolnych form doskonalenia i doksztalcenia. W CKP przeprowadzono egzaminy potwierdzające kwalifikacje w zawodzie (21 kwalifikacje - 426 uczniów). Zajęcia praktyczne realizowało 936 uczniów z 43 oddziałów.

### 8. Wyniki egzaminów

#### 8.1. Wyniki egzaminu gimnazjalnego

Egzamin gimnazjalny został przeprowadzony od 19 do 21 kwietnia. Uczniowie, którzy z przyczyn losowych lub zdrowotnych nie przystąpili do niego w powyższym terminie, napisali egzamin w dniach 1,2 i 5 czerwca. Egzamin gimnazjalny składał się z trzech części.

**W części pierwszej** – humanistycznej – gimnazjaliści rozwiązywali zadania z historii i wiedzy o społeczeństwie oraz z języka polskiego (w dwóch odrębnych arkuszach).

**W części drugiej** – matematyczno-przyrodniczej – zadania z przedmiotów przyrodniczych: biologii, chemii, fizyki i geografii oraz z matematyki (również w dwóch odrębnych arkuszach).

**W trzeciej części** egzaminu uczniowie rozwiązywali zadania z wybranego języka obcego nowożytnego albo tylko na poziomie podstawowym, albo na poziomie podstawowym i rozszerzonym.

Uczniowie rozwiązujący zadania w arkuszu standardowym i w arkuszach dostosowanych:

Liczba uczniów ogółem			660
Uczniowie rozwiązujący zadania w arkuszu standardowym	bez dysleksji rozwojowej	508	
	z dysleksją rozwojową	139	
	dziewczeta	314	
	chłopcy	333	
	ze szkół publicznych	582	
	Ze szkół niepublicznych	65	
Uczniowie rozwiązujący zadania w arkuszu dostosowanym- niestandardowym			13

Zródło: OKE Kraków- Sprawozdania ze sprawdzianu przeprowadzonego w 2017 roku

Wyniki uczniów w Zamościu (na tle wyniku w województwie i Polsce):

cz.humanistyczna					cz.matematyczno-przyrodnicza						
j.polski		historia i wos		razem humanistyczne		matematyka		przedm.przyr		razem m-p	
I SG	89,0%	I SG	81,0%	I SG	85,0%	I SG	76,0%	I SG	72,0%	I SG	74,0%
G 5	84,9%	G 5	72,2%	G 5	78,6%	G 5	59,9%	G 5	64,9%	G 5	62,4%
KG	84,0%	KG	69,0%	KG	76,5%	KG	58,0%	G 1	57,7%	KG	57,5%
G 2	77,4%	G 4	64,9%	G 4	71,1%	G 4	56,2%	G 3	57,2%	G 4	55,1%
G 4	77,2%	G 2	64,5%	G 2	71,0%	G 1	52,1%	KG	57,0%	G 1	54,9%
M.Zamość	75,4%	G 1	63,6%	G 1	69,3%	G 3	51,8%	M.Zamość	56,4%	G 3	54,5%
G 1	75,0%	M.Zamość	62,6%	M.Zamość	69,0%	M.Zamość	51,8%	G 2	55,1%	M.Zamość	54,1%
G 3	75,0%	województwo	59,1%	G 3	66,8%	G 2	50,5%	G 4	54,0%	G 2	52,8%
województwo	70,7%	Polska	59,0%	województwo	64,9%	Polska	47,0%	województwo	52,9%	województwo	49,8%
G 6	70,6%	G 3	58,5%	Polska	64,0%	województwo	46,7%	Polska	52,0%	Polska	49,5%
Polska	69,0%	G 7	56,6%	G 6	59,8%	G 7	40,2%	G 7	49,9%	G 7	45,1%
G 7	61,4%	G 6	49,0%	G 7	59,0%	G 6	37,1%	G 6	48,9%	G 6	43,0%
GNdM	28,0%	GNdM	27,0%	GNdM	27,5%	GNdM	19,0%	GNdM	30,0%	GNdM	24,5%

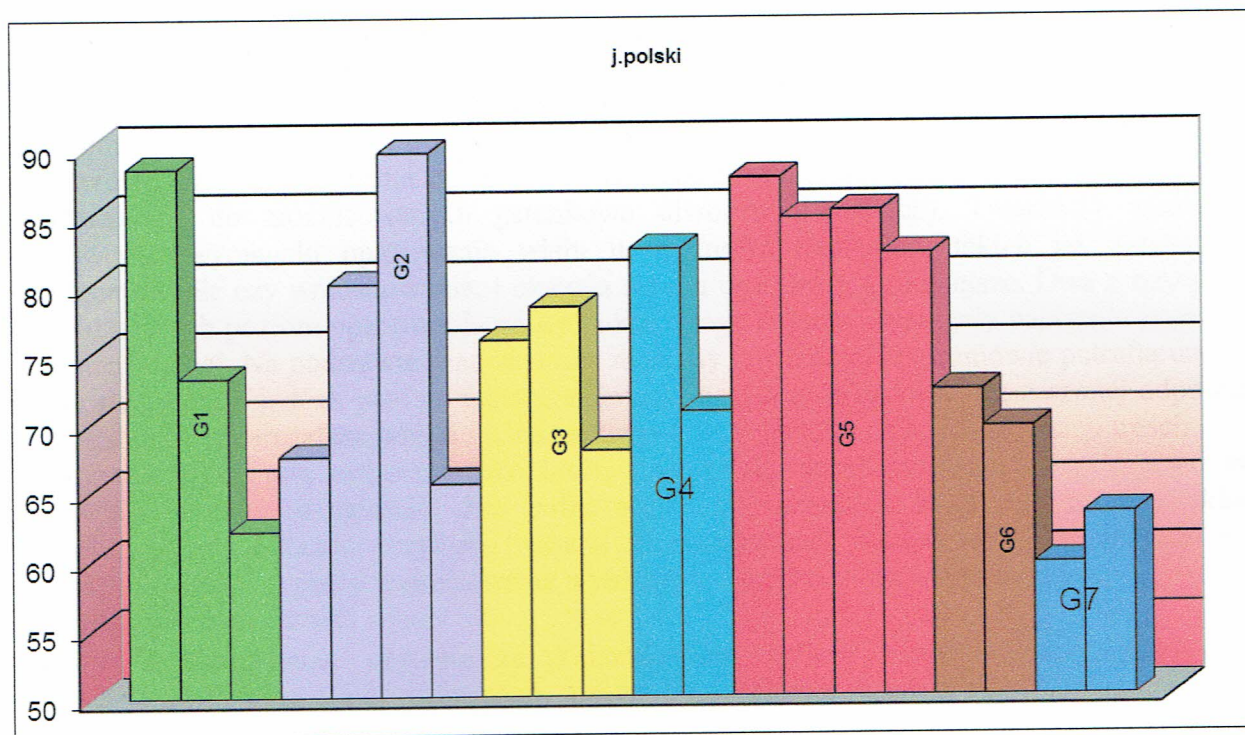
## Język polski

W części humanistycznej arkusz standardowy z języka polskiego zawierał 22 zadania, w tym 20 zadań zamkniętych i 2 zadania otwarte. Wśród zadań zamkniętych pojawiły się różne ich typy: wyboru wielokrotnego, prawda-falsz i na dobieranie. Zadanie krótkiej odpowiedzi wymagało od gimnazjalistów zajęcia stanowiska i uzasadnienia go, a zadanie rozszerzonej odpowiedzi – napisania rozprawki na temat: Czy zgadzasz się ze stwierdzeniem, że marzenia mają sprawczą moc?

Najlepiej poszło gimnazjalistom z zadaniem 13, za pomocą którego sprawdzano wiedzę dotyczącą cech powieści detektywistycznej. Zagadkę, jako nieodłączny element tej odmiany gatunkowej literatury popularnej, poziom wykonania zadania w M. Zamość jak i w województwie wyniósł 97%.

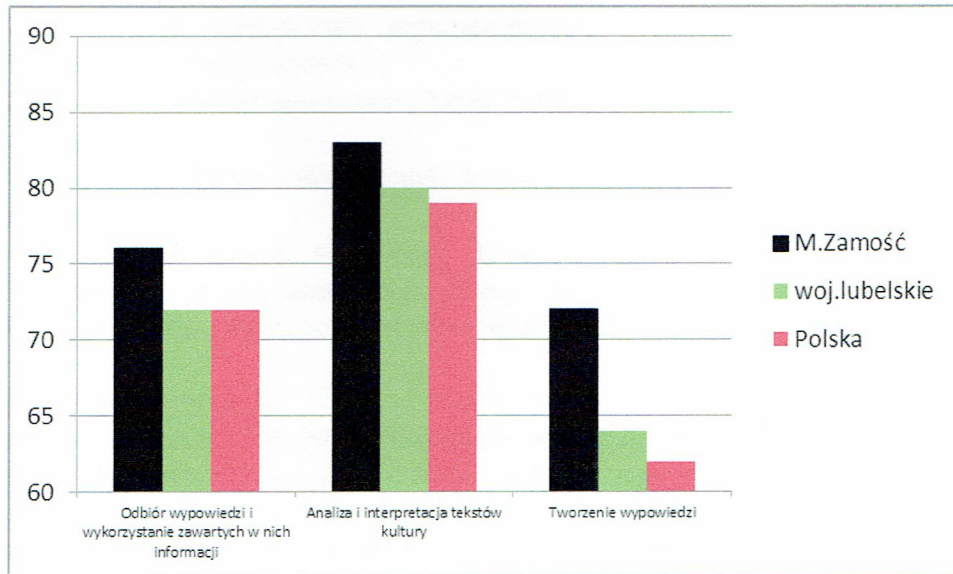
Na podstawie analizy poziomu wykonania poszczególnych zadań można stwierdzić, że w całym arkuszu trudność sprawiło uczniom zadanie z zakresu odbioru wypowiedzi i wykorzystania zawartych w nich informacji – zadania 21 – za pomocą którego sprawdzano poziom opanowania wiadomości i umiejętności w zakresie świadomości językowej Dwustopniowego działania wymagało udzielenie odpowiedzi w zadaniu 21. Określenie funkcji rzeczownika pieszy zastosowanego we fraszce Jana Kochanowskiego musiało poprzedzić rozpoznanie tej części mowy. Umiejętność identyfikowania podstawowych części mowy i rozumienie ich funkcji w zdaniu powinna zostać opanowana w szkole podstawowej. Wynik uzyskany przez gimnazjalistów za rozwiązanie zadania 21 świadczy o tym, że 44% (w kraju-50%) z nich nie opanowała tej umiejętności na drugim etapie kształcenia i nie nabyła jej również w gimnazjum.

Rozkład przeciętnych wyników uczniów w poszczególnych oddziałach przedstawia wykres:



Najmniejsze zróżnicowanie przeciętnego wyniku między oddziałami występowało w Gimnazjum Nr 5.

Średnie wyniki uczniów w zakresie wymagań ogólnych przedstawiono na poniższym wykresie:



Średni wynik uczniów w szkołach M. Zamościa był w każdym zakresie wymagań ogólnych wyższy niż analogiczne wyniki w województwie i kraju.

### Wnioski i rekomendacje OKE

Średni wynik procentowy uzyskany przez gimnazjalistów na egzaminie z języka polskiego pozwala stwierdzić, na jakim poziomie uczniowie opanowali sprawdzane tymi zadaniami wiadomości i umiejętności. Zadania dotyczące odbioru, selekcji i wykorzystania informacji były dla gimnazjalistów łatwe. Więcej trudności sprawiło im wnioskowanie na podstawie przesłanek zawartych w tekście niż wyszukiwanie informacji wyrażonych wprost. Trudniejsze było odniesienie się do całego tekstu niż do jego wskazanego fragmentu. Jednak wynik uzyskany za zadania pozwala stwierdzić, że umiejętności zostały opanowane na wysokim poziomie. Gimnazjaliści dobrze opanowali umiejętności dotyczące analizy i interpretacji tekstów kultury. Łatwą lub bardzo łatwą umiejętnością było dla nich zarówno rozpoznawanie środków stylistycznych i charakteryzowanie bohaterów, jak i odczytywanie przenośnych znaczeń tekstu (sprawdzone w tegorocznym arkuszu w odniesieniu do zróżnicowanych gatunkowo utworów literackich). Tworzenie samodzielnej wypowiedzi wymagało opanowania wielu umiejętności złożonych, takich jak rozumowanie, argumentowanie czy wnioskowanie, i okazało się dla uczniów najtrudniejsze. Dwa z trzech zadań sprawdzających poziom opanowania umiejętności z tego obszaru wymagały napisania wypowiedzi argumentacyjnej. Na podstawie prac uczniów możemy stwierdzić, że uczniowie potrafią uzasadnić swoje stanowisko, jednak poziom ich argumentacji, oceniany w zadaniu rozszerzonej odpowiedzi, był często niewystarczająco wnikliwy, co niekorzystnie wpływało na ocenę realizacji treści.

W argumentacji, którą oceniamy jako trafną i wnikliwą, uczeń powinien wyrazić jasno swoje stanowisko, dobrać co najmniej dwa trafne argumenty, uzasadnić każdy argument przykładem literackim, podać każdy przykład literacki ukierunkowanej interpretacji, podsumować każdy argument, zawrzeć w pracy wnioskowanie wynikające z przytoczonych argumentów.

W praktyce szkolnej warto więc:

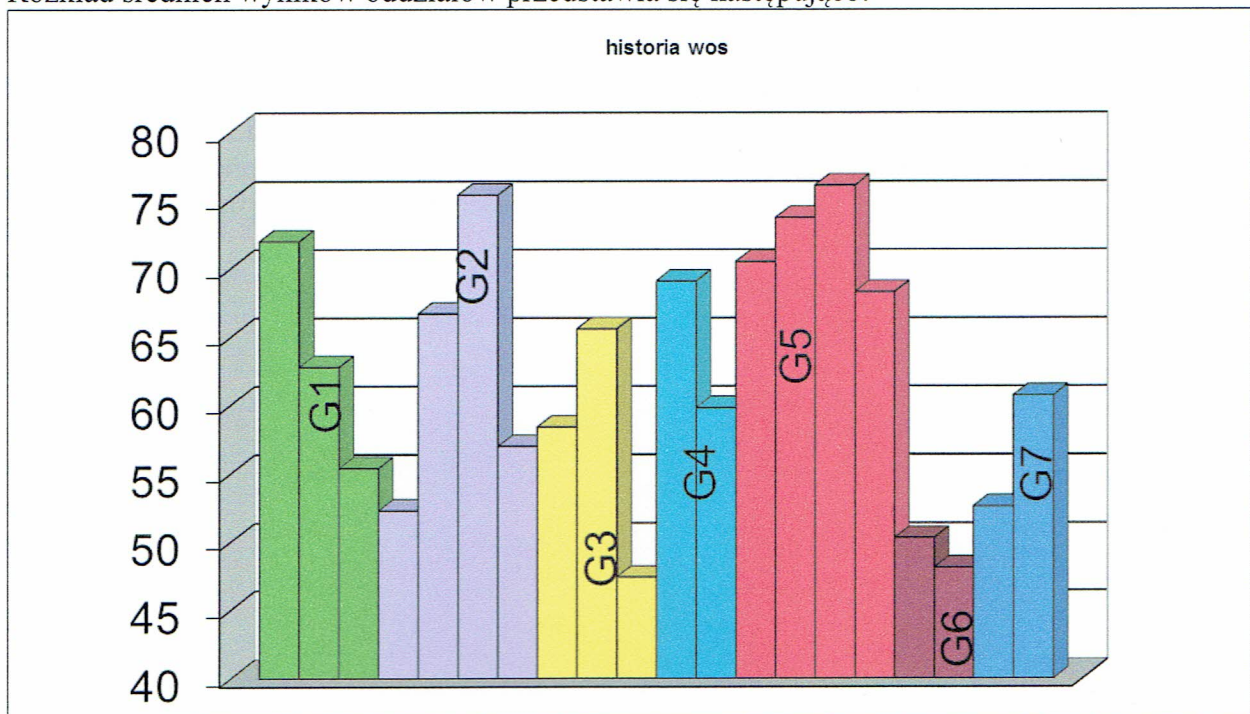
- doskonalić umiejętność czytania ze zrozumieniem różnych tekstów kultury, traktowanych wieloaspektowo, jako źródło informacji, ale też jako przekaz o określonej, sfunkcjonalizowanej strukturze,
- ćwiczyć umiejętność tworzenia własnych wypowiedzi w formach przewidzianych dla II i III etapu kształcenia (sprawność w posługiwaniu się językiem pisany powinna być rozumiana nie tylko jako umiejętność polonistyczna, ale także ponadprzedmiotowa, niezbędna na dalszych etapach edukacji),

- zwracać uwagę na rolę wypowiedzi argumentacyjnej jako podstawowej formy wyrażania własnych opinii i przekonywania innych,
- ćwiczyć umiejętność budowania argumentu, który byłby punktem wyjścia do dobrania właściwego przykładu literackiego,
- doskonalić sprawność językową i umiejętność trafego wyboru środków językowych stosownych dla danej wypowiedzi,
- wypracować u uczniów nawyk starannego redagowania własnych wypowiedzi, nie tylko w zakresie logicznej i przemyślanej ich kompozycji, ale także poprawności językowej (a w przypadku wypowiedzi pisemnych –także ortograficznej i interpunkcyjnej).

### Historia i wiedza o społeczeństwie

Arkusz standardowy zawierał 25 zadań zamkniętych, w tym 20 zadań z historii i 5 zadań z wiedzy o społeczeństwie. Dominowały zadania wyboru wielokrotnego, w których uczeń wybierał jedną z podanych odpowiedzi. Były także zadania, które miały inną formę, np. typu prawda-falsz oraz na dobieranie. Najłatwiejszym okazało się zadanie 2 które poprawnie rozwiązało 91% uczniów (analogicznie w województwie). Zadaniem sprawdzano umiejętność analizy ikonografii. Uczniowie powinni rozpoznać, że obiekt przedstawiony na ilustracji nawiązuje do formy amfiteatru greckiego. Najtrudniejsze okazało się zadanie Zadanie 12. zawierało źródła ikonograficzne przedstawiające XVII -wieczne ubiory oraz fragment tekstu z opisem stroju sarmackiego. Udzielenie właściwej odpowiedzi wymagało od zdających rozpoznania cech charakterystycznych dla kultury polskiego baroku. Tylko 38% ( w województwie 39%) gimnazjalistów poprawnie rozwiązało to zadanie. Najtrudniejszymi okazały się zadania reprezentujące zakres wymagań dotyczących chronologii historycznej.12- tylko 30% zdających wskazało, że m.in. działalność Stanisława Konarskiego i braci Załuskich to przykład ożywienia kulturalnego na ziemiach polskich w czasach saskich. Wysoki poziom rozwiązania uzyskało zadanie 25. Zadaniem tym sprawdzano umiejętność wykorzystania informacji przedstawionych w formie wykresu dochodów Unii Europejskiej w 2015 roku. Dane poprawnie odczytało 81% ( w woj.-78%) gimnazjalistów.

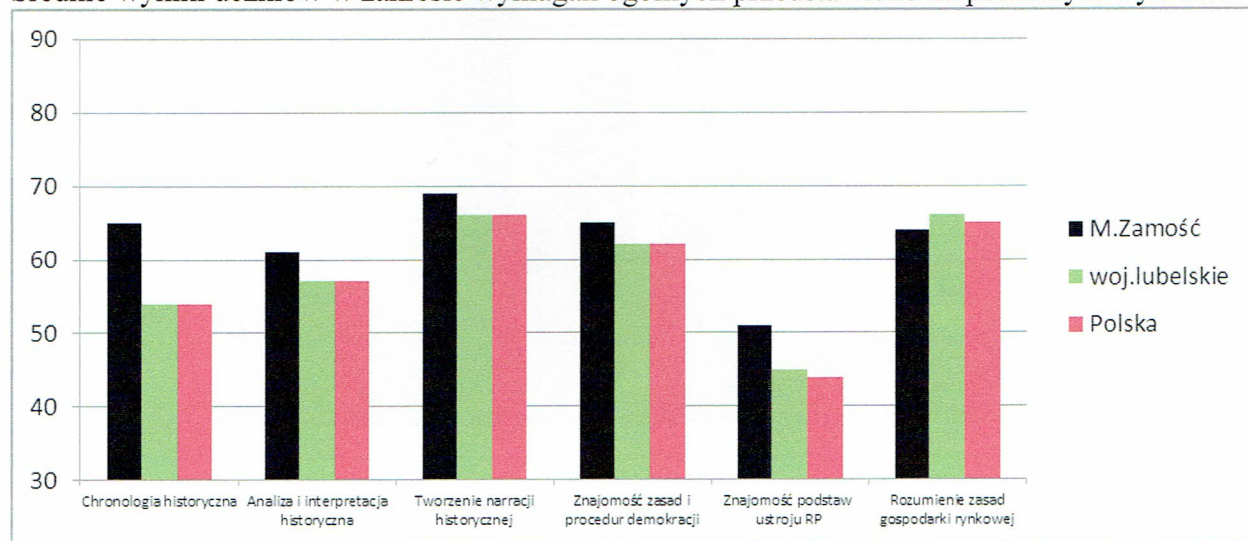
Rozkład średnich wyników oddziałów przedstawia się następująco:





Jak wynika z wykresu najgorszy przeciętny wynik uzyskał oddział w Gimnazjum Nr 3. Tutaj również widać bardzo duże zróżnicowanie przeciętnego wyniku w poszczególnych oddziałach w każdej ze szkół z wyjątkiem Gimnazjum Nr 5.

Średnie wyniki uczniów w zakresie wymagań ogólnych przedstawiono na poniższym wykresie:



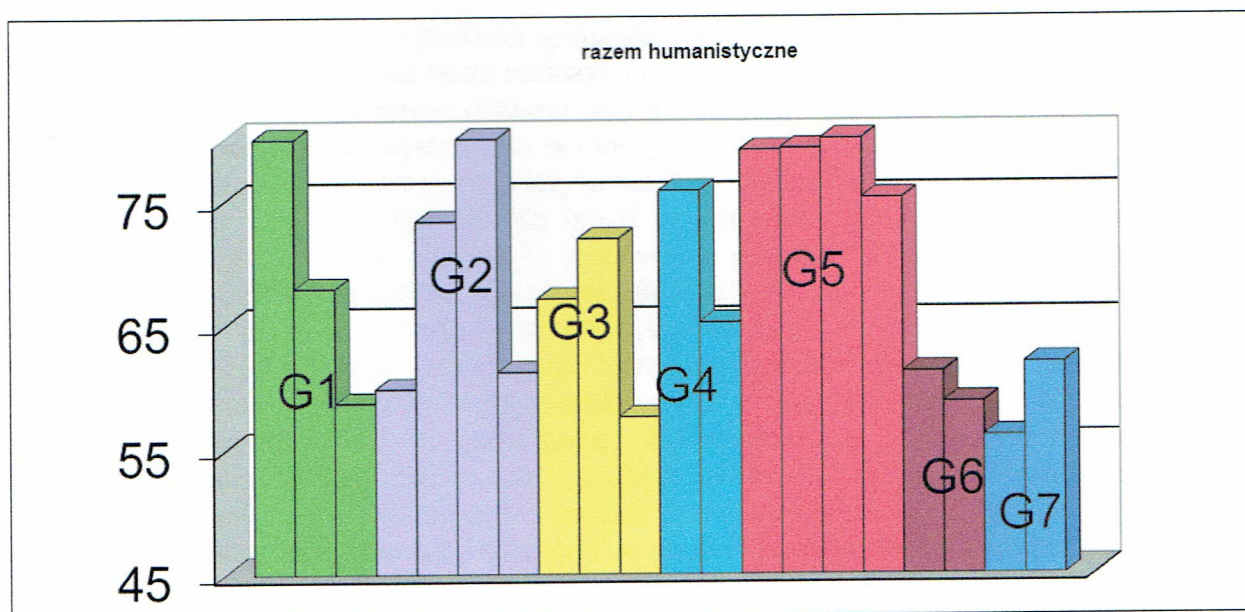
Przeciętny uczeń z M. Zamość nie odbiegał wynikiem od przeciętnego ucznia w województwie i kraju w zakresie wymagań ogólnych. Najgorzej poradzili sobie uczniowie ze znajomością zasad i procedur demokracji.

Wnioski i rekomendacje OKE:

W oparciu o powyższą analizę zachęcamy nauczycieli, aby u uczniów:

- kształcili umiejętności historyczne nie tylko w oparciu o treści związane z historią polityczną i gospodarczą, ale także historią kultury,
- ćwiczyli umiejętność chronologii historycznej i pamiętali o tym, że bardzo ważne są umiejętności umiejscawiania wydarzeń w epokach historycznych oraz ustalania związków poprzedzania, równoczesności i następstwa,
- poświęcili więcej czasu na utrwalenie faktów i wydarzeń historycznych,
- ćwiczyli umiejętności czytania ze zrozumieniem tekstów źródłowych i dostrzegania istotnych elementów źródeł ikonograficznych.

W części humanistycznej najbardziej wyrównanym wysokim poziomem wiedzy wykazali się uczniowie Gimnazjum Nr 5, co przedstawia poniższy wykres:

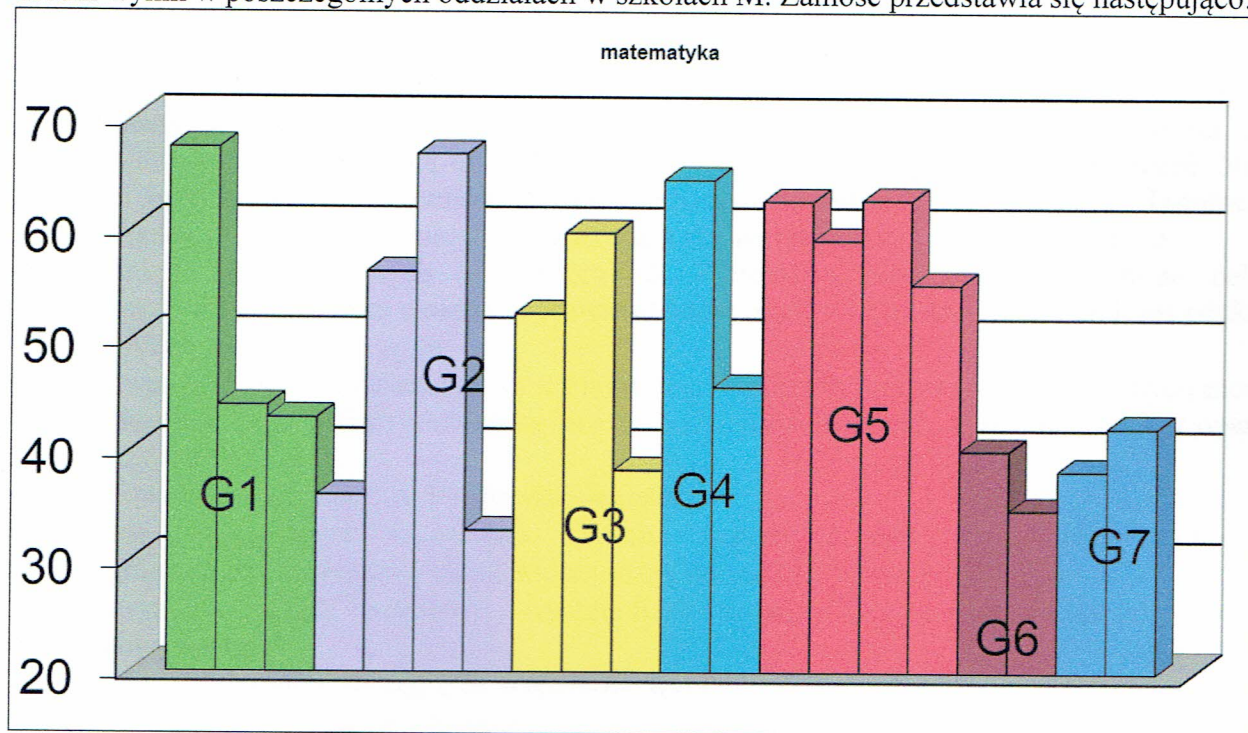


### Matematyka

Arkusz standardowy zawierał 23 zadania, w tym 20 zadań zamkniętych i 3 zadania otwarte. Wśród zadań zamkniętych większość stanowiły zadania wyboru wielokrotnego, w których należało wybrać jedną z podanych odpowiedzi, w pięciu zadaniach typu prawda-falsz – ocenić prawdziwość zdań, a w jednym – odpowiedzieć na pytanie i wskazać poprawne uzasadnienie. Zadania otwarte wymagały od gimnazjalistów samodzielnego sformułowania rozwiązania. Trudnym dla gimnazjalistów Zamościa okazało się zadanie 21. (poziom wykonania 28 % w woj. 23%), wymagające interpretacji średniej arytmetycznej. Uczeń musiał ustalić, że suma trzech różnych liczb jest równa iloczynowi ich średniej arytmetycznej i liczby 3 ( $4 \times 3$ ) oraz suma innych dwóch różnych liczb jest równa iloczynowi ich średniej arytmetycznej i liczby 2 ( $2 \times 2$ ), a następnie zauważyć, że suma tych pięciu liczb jest równa 16. Na tej podstawie należało uzasadnić, że wartość średniej arytmetycznej pięciu liczb jest równa 3,2. Błąd, jaki uczniowie popełniali najczęściej, polegał na dopasowywaniu konkretnych liczb tak, aby wartość ich średniej arytmetycznej była równa wartości średniej zadanej w treści zadania. Gimnazjaliści rozwiązując w ten sposób zadanie rozpatrywali tylko szczególny przypadek, prowadzący do wskazania dwóch zestawów liczb, a nie do uzasadnienia tezy postawionej w zadaniu. Równie trudnym było zadanie 14. Należało w nim rozpoznać kąty wierzchołkowe i przyległe, a następnie skorzystać z ich własności. Poprawne rozwiązanie tego zadania sprawiło trudność około 64% ( w woj.-71%) gimnazjalistów. Co trzeci uczeń prawidłowo ustalił związek pomiędzy kątami przyległymi, ale miał problem z ustaleniem sumy miar wskazanych kątów wierzchołkowych. Podobnie niemal co trzeci z piszących dostrzegł, że suma miar wskazanych kątów wierzchołkowych jest równa  $90^\circ$ , ale trudność sprawiła im ocena zależności pomiędzy miarami kątów przyległych. Umiejętność użycia i tworzenia strategii badano m.in. zadaniem 23. Należało w nim obliczyć objętość graniastosłupa prostego o podstawie trójkąta prostokątnego, mając dane pole zacieniowanej części siatki graniastosłupa oraz długości dwóch dłuższych krawędzi jego podstawy. Trudność tego zadania tkwiła w konieczności tworzenia strategii rozwiązania problemu –niealgorytmicznego podejścia do zadania. Aby poprawnie rozwiązać zadanie należało wnikliwie przeczytać i przeanalizować informacje oraz zaplanować kolejne etapy rozwiązania zadania. Najpierw należało ustalić, że dwie dłuższe krawędzie podstawy graniastosłupa to przeciwprostokątna i dłuższa przyprostokątna trójkąta prostokątnego. Brakowało zatem długości krótszej przyprostokątnej trójkąta potrzebnej do obliczenia pola podstawy graniastosłupa. Kolejny etap to wyznaczenie wysokości graniastosłupa. Zacieniowana część siatki to trapez równoramienny o wysokości równej dłuższej przyprostokątnej trójkąta prostokątnego

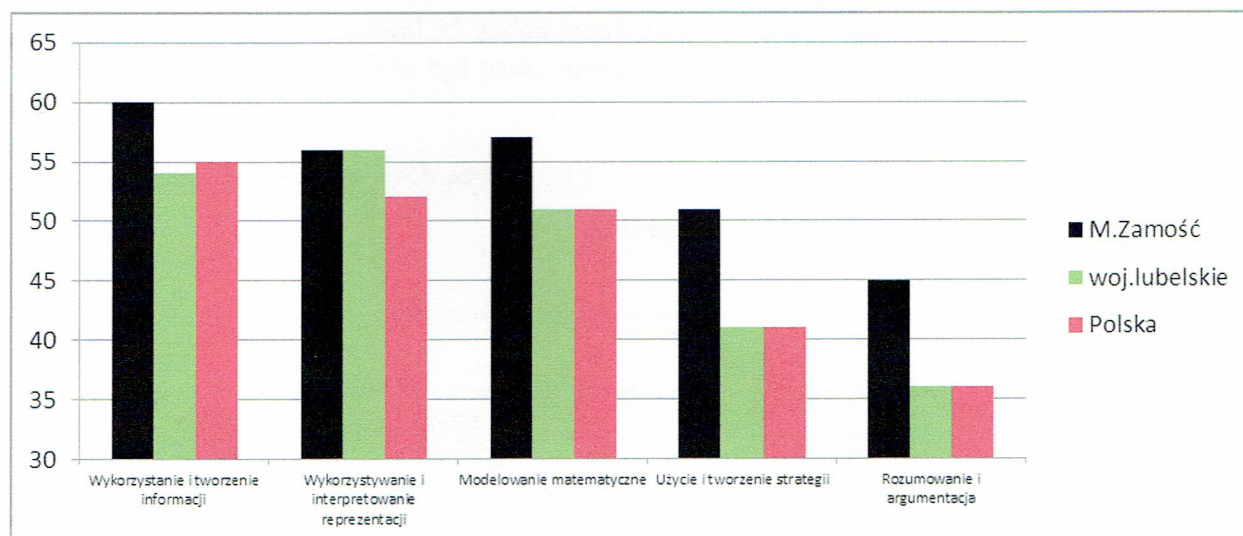
i krótszej podstawie równej wysokości graniastosłupa. Zacięzioną część siatki graniastosłupa (trapez równoramienny) można także rozłożyć na dwa przystające trójkąty prostokątne i prostokąt, którego jeden z boków jest równy dłuższej przyprostokątnej trójkąta. Po obliczeniu pola podstawy i wysokości graniastosłupa wystarczyło pomnożyć te dwie wielkości przez siebie, aby obliczyć objętość graniastosłupa. Podczas rozwiązywania tego zadania uczniowie spotkali się z sytuacją przedstawioną w nietypowy sposób. Nie mogli wprost wykorzystać wzoru, którego nauczyli się podczas lekcji matematyki, ale mogli zastosować poznany schemat postępowania. Zadanie to można było rozwiązać różnymi sposobami, ale każdy z nich wymagał od uczniów znajomości własności figur płaskich i brył, wyobraźni przestrzennej, a przede wszystkim umiejętności tworzenia i realizowania planu rozwiązania. Każdy ze sposobów rozwiązania zadania rozpoczynał się od zauważenia, że podstawą graniastosłupa jest trójkąt prostokątny i obliczenia długości najkrótszej krawędzi podstawy graniastosłupa z zastosowaniem twierdzenia Pitagorasa. Dalsza część rozwiązania zadania różniła się sposobem obliczenia wysokości graniastosłupa. Każdy ze sposobów rozwiązania zadania powinien zakończyć się obliczeniem objętości bryły. Pierwszy sposób rozwiązania zadania to taki, w którym do obliczenia wysokości graniastosłupa wykorzystuje się trapez równoramienny, którego pole jest równe 168 cm, wysokość ma 12 cm, a jedna podstawa jest o 10 cm dłuższa od drugiej podstawy. Krótsza podstawa jest równa wysokości graniastosłupa. Najłatwiejsze dla zdających okazało się zadanie 13. (poziom wykonania 89% w woj.-83%), w którym należało wskazać wyrażenie algebraiczne przedstawiające różnicę kwoty uzyskanej za sprzedane warzywa i kosztu ich zakupu. Zadanie to badało umiejętność wykorzystania i tworzenia informacji, a jego treść nawiązywała do sytuacji praktycznej. Zadanie 23 wymagało m.in. zastosowania algorytmów i zostało rozwiązane w Zamościu na poziomie o wiele niższym niż średnio w województwie. Było to najtrudniejsze zadanie, które poprawnie rozwiązało tylko 12% uczniów.

Średni wynik w poszczególnych oddziałach w szkołach M. Zamość przedstawia się następująco:



Tu również daje się zauważyć, występowanie klas „mocniejszych” w poszczególnych szkołach.

Średnie wyniki uczniów w zakresie wymagań ogólnych przedstawiono na poniższym wykresie:



### Wnioski i rekomendacje OKE

Łatwość tegorocznego arkusza egzaminacyjnego z matematyki wyniosła 47% i utrzymuje się na poziomie z lat poprzednich (2014r. –47%, 2015 r. –48%, 2016 r. –49%). Poziom wykonania poszczególnych zadań jest zróżnicowany –od 23% do 83%. Na podstawie analizy wyników uzyskanych przez gimnazjalistów można stwierdzić, że podobnie jak w latach poprzednich zadania tematycznie związane z arytmetyką są dla uczniów łatwiejsze niż zadania tematycznie związane z geometrią, w szczególności te, których rozwiązanie wymagało wyobraźni przestrzennej. Uczniowie dobrze radzą sobie z rozwiązywaniem zadań osadzonych w kontekście praktycznym oraz tych, w których mogą zastosować znany sobie algorytm. Mimo posiadanej wiedzy często czują się bezradni wobec sytuacji zdefiniowanej w nietypowy sposób, w szczególności nie potrafią zaplanować i poprawnie wykonać ciągu czynności, jeśli te nie wynikają wprost z treści zadania. Istotny jest fakt, że nie potrafią dostatecznie wnikliwie przeczytać i przeanalizować zapisów zadań. W zadaniach zamkniętych uczniowie często nie wracali do pytania postawionego w treści, lecz wskazywali odpowiedź pasującą do pośredniego wyniku otrzymanego w trakcie obliczeń. Nadal najslabiej opanowana przez uczniów jest umiejętność rozumowania i argumentacji. Tegoroczny egzamin pokazał jednak, że uczniowie podejmują, z różnym rezultatem, coraz więcej prób rozwiązania zadań badających tę umiejętność. Wnioski z tegorocznego egzaminu należy potraktować jako wskazówkę służącą poprawie efektów pracy z uczniami. Warto podczas edukacji matematycznej zwrócić uwagę na:

- kształtowanie wyobraźni przestrzennej uczniów, np. poprzez wykonywanie różnorodnych modeli brył, budowanie figur przestrzennych zgodnie z podanym schematem, rysowanie brył w oparciu o przedstawiony model, identyfikowanie kształtu brył na podstawie ich siatek
- ćwiczenie umiejętności budowania modelu matematycznego dla danego kontekstu, w szczególności na przykładach zadań, które można rozwiązać różnymi metodami
- rozwiązywanie, w miarę możliwości, większej liczby zadań, w których problem jest zdefiniowany w nietypowy sposób
- ćwiczenie umiejętności wyciągania wniosków wynikających z informacji zawartych w tekście, tworzenie wypowiedzi argumentacyjnej
- rozwiązywanie większej liczby zadań na uzasadnianie i argumentację
- doskonalenie umiejętności uważnego czytania poleceń, szczególnie w zadaniach zamkniętych.