

ZATWIERDZAM:

Z up. Prezydenta Miasta

Andrzej Zastapilo
Zastępca Prezydenta Miasta

I N F O R M A C J A

o stanie realizacji zadań oświatowych w jednostkach prowadzonych przez miasto Zamość, w tym o wynikach sprawdzianu i egzaminów, działań podejmowanych przez szkoły nakierowanych na kształcenie uczniów ze specjalnymi potrzebami edukacyjnymi oraz nadzorze pedagogicznym sprawowanym przez kuratora oświaty za rok szkolny 2017/2018

Opracował:
Wydział Oświaty
Urzędu Miasta Zamość

Zamość-październik-2018r

SPIS TREŚCI

I Wstęp	3
II Stan realizacji zadań oświatowych w r.szk. 2017/2018	3
1. Sieć szkół publicznych prowadzonych przez Miasto Zamość	3
2. Wychowanie przedszkolne	3
3. Kształcenie ogólne- szkoły młodzieżowe	4
3.1 Podstawowe	4
3.2 Oddziały gimnazjalne w szkołach podstawowych	5
3.3 Ponadgimnazjalne ogólne	5
4. Kształcenie zawodowe- szkoły młodzieżowe	6
4.1.1 Branżowe Szkoły I Stopnia	6
4.1.2 Oddziały zasadniczej szkoły zawodowej	7
4.2 Technikum	8
4.3 Szkoły policealne	9
5. Kształcenie specjalne	9
6. Kształcenie dorosłych	10
6.1 Szkoły dla dorosłych	10
6.2 Ośrodek Dokształcania i Doskonalenia Zawodowego	11
6.3 Kwalifikacyjne Kursy Zawodowe	11
7. Placówki pomocnicze oświaty	12
7.1 Młodzieżowy Dom Kultury	12
7.2 Poradnia Psychologiczno-Pedagogiczna	12
7.3 Bursy i internaty	12
7.4 Centrum Kształcenia Praktycznego	12
8. Wyniki egzaminów	13
8.1. Wyniki egzaminu gimnazjalnego	13
8.2. Wyniki egzaminu maturalnego	24
8.3. Wyniki egzaminu potwierdzający kwalifikacje w zawodzie	26
III Nadzór pedagogiczny sprawowany przez Kuratora Oświaty w Lublinie	42
Kontrole doraźne	42

I Wstęp

Materiał opracowano w związku z ustawowym obowiązkiem poinformowania Rady o realizacji zadań oświatowych w jednostkach prowadzonych przez miasto Zamość, w tym o wynikach sprawdzianu i egzaminów, działań podejmowanych przez szkoły nakierowanych na kształcenie uczniów ze specjalnymi potrzebami edukacyjnymi oraz nadzorze pedagogicznym sprawowanym przez kuratora oświaty za poprzedni rok szkolny (art.11 ust.7 ustawy Prawo oświatowe). Informację sporządzono w oparciu o bazy systemu informacji oświatowej, dane Okręgowej Komisji Egzaminacyjnej w Krakowie, dane SEO (Systemu Ewaluacji Oświaty) i Kuratorium Oświaty w Lublinie.

II Stan realizacji zadań oświatowych w r. szk. 2017/2018

1. Sieć szkół i placówek

W Mieście Zamość funkcjonowało 98 jednostek oświatowych, z tego Miasto Zamość było organem prowadzącym dla:

- 13 przedszkoli (Nr 1, 2, 4, 5, 6, 7, 8, 9, 10, 12, 13, 14 i 15) – zadanie finansowane ze środków własnych i dotacji celowej oraz subwencji (w zakresie wychowanków niepełnosprawnych i dzieci 6-letnie),
- 8 szkół podstawowych (Nr 2, 3, 4, 6, 7, 8, 9, 10) – zadanie finansowane z subwencji oświatowej gminy,
- Oddziałów gimnazjalnych w szkołach podstawowych - zadanie finansowane z subwencji oświatowej gminy,
- 10 szkół i zespołów szkół ponadgimnazjalnych (I, II i III Liceum Ogólnokształcące, Zespół Szkół Ponadgimnazjalnych Nr 1, 2, 3, 4 i 5, Centrum Kształcenia Praktycznego, Centrum Kształcenia Zawodowego i Ustawicznego) - zadanie finansowane z subwencji oświatowej powiatu,
- Specjalnego Ośrodka Szkolno-Wychowawczego (Przedszkole Nr 3 Specjalne, Szkoła Podstawowa Nr 11, oddziały gimnazjalne w szkole podstawowej, Zasadnicza Szkoła Zawodowa Nr 1, Branżowa Szkoła I Stopnia Nr 1, Szkoła Przystosowująca do Pracy i internat) - zadanie finansowane z subwencji oświatowej powiatu,
- 2 burs międzyszkolnych (Nr 1 i 2) i internatu w ZSP Nr 5 - zadanie finansowane z subwencji oświatowej powiatu,
- Młodzieżowego Domu Kultury - zadanie finansowane z subwencji oświatowej powiatu,
- Poradni Psychologiczno-Pedagogicznej Nr 1 - zadanie finansowane z subwencji oświatowej powiatu,
- Szkolnego Schroniska Młodzieżowego - zadanie finansowane z subwencji oświatowej powiatu.

2. Wychowanie przedszkolne (bez przedszkoli specjalnych)

W ubiegłym roku szkolnym do 20 przedszkoli w M. Zamość uczęszczało 2320 wychowanków i 85 wychowanków do 2 punktów przedszkolnych, z tej liczby do publicznych przedszkoli prowadzonych przez M. Zamość uczęszczało przeciętnie 1809 dzieci (poprzednio 1834 dzieci), w tym objętych kształceniem „0” było 528 dzieci 6-letnich i starszych (29,2% chodzących do przedszkoli). Przeciętnie w oddziale było 24,12 dzieci. Liczbę dzieci i oddziałów przedstawia tabela

	Przedszkole Nr														ogółem
	1	2	4	5	6	7	8	9	10	12	13	14	15		
Liczba oddziałów	3	6	5	6	5	5	6	5	8	6	6	7	7	75	
Liczba dzieci	75	145	124	149	125	101	145	124	195	147	130	175	174	1809	
W tym dziewczynki	48	75	60	70	53	45	64	67	96	78	65	79	88	888	
Liczba dzieci na oddział	25	24,2	24,8	24,8	25	20,2	24,2	24,8	24,4	24,5	21,7	25	24,9	24,12	

W przedszkolach było 499 dzieci 5-letnich (27,6% wychowanków), 411 dzieci 4-letnich (22,7%), 360 dzieci 3-letnich (19,9%) i 11 dzieci niemających trzech lat (0,6%). Wychowanków mieszkających poza granicami miasta było 28. W przedszkolach było 43 dzieci niepełnosprawnych (w tym 4 z niepełnosprawnościami sprzężonymi): 1 słabowidzący, 1 niesłyszący, 1 słabosłyszący, 18 z upośledzeniem umysłowym w stopniu lekkim, 3 z upośledzeniem w stopniu umiarkowanym lub znacznym, 5 z niepełnosprawnością ruchową i 14 z autyzmem. Niektóre dzieci były objęte dodatkowo zajęciami specjalistycznymi: 25 rewalidacją, 14 zajęciami korekcyjno-kompensacyjnymi, 99 logopedycznymi i 152 zajęciami o charakterze terapeutycznym. Wskaźnik feminizacji wyniósł 96,42 (ilość dziewcząt przypadających na 100 chłopców).

3. Kształcenie ogólne – szkoły młodzieżowe

3.1. Podstawowe (bez szkół specjalnych)

W 14 szkołach podstawowych działających w M. Zamość, naukę pobierało 4554 uczniów, z tej liczby do szkół podstawowych prowadzonych przez Miasto Zamość uczęszczało 3820 (poprzednio-3274) dzieci. Liczbę uczniów i oddziałów przedstawia tabela.

		Szkoła Podstawowa Nr									razem
		2	3	4	6	7	8	9	10		
Klasa	I	81	85	84	72	56	69	79	38	564	
	II	24	50	22	33	22	18	22	18	209	
	III	118	144	141	116	77	72	107	50	825	
	IV	115	134	110	91	59	83	101	57	750	
	V	84	75	70	67	38	56	53	32	475	
	VI	67	92	68	77	32	52	66	49	503	
	VII	78	105	78	71	28	58	46	30	494	
Ogółem uczniów		567	685	573	527	312	408	474	274	3820	
W tym dziewczynki		287	310	277	289	167	202	231	127	1890	
Liczba uczniów niepromowanych		2	1	5	3	0	1	6	2	20	
Liczba oddziałów		24	28	25	23	15	16	21	15	167	

Przeciętnie w oddziale uczyło się 22,9 uczniów (od 18,3 w SP 10 z Oddziałami Integracyjnymi do 25,5 w SP 8); w klasach I uczyło się 14,8% uczniów, w klasach II -5,5%, w klasach III -21,6%, w klasach IV-19,6% , w klasach V- 12,4%, w klasach VI-13,2%, i w klasach VII- 12,9%.. W ub.r. szkolnym 0,5 % uczniów nie otrzymało promocji do następnej klasy (największy odsetek w SP9 –

1,3%). Uczniów wymagających kształcenia specjalnego w szkołach było 41, w tym 1 z niepełnosprawnościami sprzężonymi (4 słabowidzących, 2 słabosłyszących, 12 z niepełnosprawnością intelektualną w stopniu lekkim, 5 z niepełnosprawnością ruchową w tym z afazją, 14 z autyzmem w tym z zespołem Aspergera i 5 zagrożonych niedostosowaniem społecznym). Zajęciami specjalistycznymi objęto: 65 uczniów rewalidacją, 804 zajęciami dydaktyczno-wyrównawczymi, 152 korekcyjno-kompensacyjnymi, 65 logopedycznymi, 10 socjoterapeutycznymi i 67 innymi o charakterze terapeutycznym, 38 rozwijającymi kompetencje emocjonalno-społeczne. W poszczególnych rodzajach zajęć rozwijających zainteresowania i uzdolnienia uczestniczyło: 175 uczniów w 16 kołach informatycznych, 8 w 1 kołach technicznych, 1125 w 106 kołach przedmiotowych, 329 w 20 kołach artystycznych, 573 w 39 kołach sportowych, 89 w 7 kołach turystyczno-krajoznawczych oraz 315 w 23 innych kołach. Współczynnik feminizacji w szkołach podstawowych wyniósł 97,9 (wskaźnik powyżej 100 ma SP 7-115, SP 6-121 i SP 2-103, najniższy wskaźnik posiada SP 3-82,7). Wypadkowość wyniosła 2,73% uczniów (największy odsetek wystąpił w **SP 9 – 6,3%**, a najniższy w SP 4 – 1,2%).

3.2 Oddziały gimnazjalne w szkołach podstawowych (bez specjalnych)

Gimnazjalistów w M. Zamość było 1301, z tej liczby do oddziałów gimnazjalnych w szkołach podstawowych prowadzonych przez Miasto Zamość uczęszczało 1016 uczniów (poprzednio-1564). Liczbę uczniów i oddziałów przedstawia tabela.

klasa	Szkoła Podstawowa Nr							razem
	2	3	4	7	8	9	10	
II	90	79	60	103	100	49	45	524
III	78	63	54	92	92	54	57	490
Ogółem uczniów	168	142	114	195	192	103	102	1016
W tym dziewczynki	85	73	49	101	86	55	58	507
Liczba uczniów niepromowanych	3	1	0	0	0	1	0	5
Liczba oddziałów	6	5	4	6	6	4	5	36

Przeciętnie w oddziale uczyło się 28,2 uczniów (od 20,4 w SP 10 z Oddziałami Integracyjnymi do 32,5 w SP 7); w klasach II było – 51,8% i w III- 48,2%. W ub.r. szkolnym 0,5% uczniów nie otrzymało promocji do następnej klasy (najwięcej w SP 2-1,8%). W zajęciach specjalistycznych uczestniczyło: w rewalidacji -19 uczniów, w dydaktyczno-wyrównawczych - 286, w korekcyjno-kompensacyjnych - 46, w logopedycznych 9, w innych o charakterze terapeutycznym - 21, w rozwijających kompetencje emocjonalno-społeczne -18 oraz 219 uczniów w warsztatach związanych z wyborem kierunku kształcenia i zawodu oraz planowaniem kształcenia i kariery zawodowej. W poszczególnych rodzajach zajęć rozwijających zainteresowania i uzdolnienia uczestniczyło: 39 uczniów w 2 kołach informatycznych, 548 w 66 kołach przedmiotowych, 72 w 9 kołach artystycznych, 181 w 14 kołach sportowych, 10 w 1 kole turystyczno-krajoznawczym oraz 102 w 7 innych kołach.. Współczynnik feminizacji w gimnazjach wyniósł 99,61 (ponad 100 wyniósł w SP2-102, SP10- 132, SP7-107 SP9- 115, SP3- 106 a najniższy był w SP 4 – 75,4). Wypadkowość w ub. roku szkolnym wyniosła 3,45% uczniów (największy odsetek w **SP9 – 6,8%**).

3.3.Ponadgimnazjalne ogólnokształcące

W 11 liceach ogólnokształcących w Zamościu uczyło się 3222 uczniów, z tej liczby do liceów ogólnokształcących prowadzonych przez Miasto Zamość uczęszczało 2616 (poprzednio 2829 uczniów). Liczbę uczniów i oddziałów przedstawia tabela.

	I LO	II LO	III LO	IV LO w ZSP3	V LO w ZSP4	VII LO w ZSP5	Razem
Klasa I	294	207	279	37	0	33	850
II	303	225	247	30	0	31	836
III	302	210	274	74	16	54	930
Ogółem uczniów	899	642	800	141	16	118	2616
W tym dziewczynki	582	467	535	83	6	72	1745
Liczba uczniów niepromowanych	5	32	5	3	0	0	45
Liczba oddziałów	27	24	27	5	1	4	88

Przeciętnie w oddziale uczyło się 29,7 uczniów; w klasach I uczyło się 32,5% uczniów, w II – 32% i w III-35,5%. W ub.r. szkolnym 1,7% uczniów nie otrzymało promocji do następnej klasy. Współczynnik feminizacji wyniósł 211 (najwyższy w II LO-267 i najniższy w V LO-60). Spoza granic miasta pochodziło 66,8% uczniów. Uczniów wymagających kształcenia specjalnego w szkołach było 11 w tym: 1 słabowidzący, 6 słabosłyszących, 1 niesłyszący, 1 z autyzmem w tym z zespołem Aspergera i 2 zagrożonych niedostosowaniem społecznym. Część uczniów była objęta dodatkowo zajęciami specjalistycznymi: 14 rewalidacją, 27 zajęciami dydaktyczno-wyrównawczymi, 1 logopedycznymi, 2 socjoterapeutycznymi oraz 126 uczniów uczestniczyło w warsztatach. W poszczególnych rodzajach zajęć rozwijających zainteresowania i uzdolnienia uczestniczyło: 32 uczniów w 2 kołach informatycznych, 996 w 58 kołach przedmiotowych, 133 w 9 kołach artystycznych, 280 w 18 kołach sportowych, 3 w kole turystyczno-krajoznawczym i 289 w 28 innych kołach.

4. Kształcenie zawodowe – szkoły młodzieżowe

4.1.1 Brązowa Szkoła I Stopnia

Do 7 branżowych szkół I stopnia uczęszczało 212 uczniów, z tej liczby do szkół prowadzonych przez Miasto Zamość -60 uczniów. Liczbę uczniów i oddziałów przedstawia tabela.

	Brązowa Szkoła I Stopnia Nr		razem
	2	4	
Klasa I	22	38	60
Ogółem uczniów	22	38	60
W tym dziewczynki	0	9	9
Liczba uczniów niepromowanych	1	3	4
Liczba oddziałów	1	1	2

Przeciętnie w oddziale uczyło się 30 uczniów. W ub.r. szkolnym 6,7% uczniów nie otrzymało promocji do następnej klasy. Praktyczną naukę zawodu uczniowie odbywali w CKP. Współczynnik feminizacji wyniósł 17. Spoza granic miasta pochodziło 82,36% uczniów. Uczniów wymagających kształcenia specjalnego w szkołach było 5. Część uczniów była objęta dodatkowo zajęciami specjalistycznymi: 11 rewalidacją, 8 zajęciami dydaktyczno-wyrównawczymi, 1 logopedycznymi, 1 socjoterapeutycznymi. W poszczególnych rodzajach zajęć rozwijających zainteresowania i uzdolnienia uczestniczyło: 5 w kole artystycznym i 10 w innych kołach.

Uczniowie kształceni byli w następujących zawodach:

	Zasadnicza Szkoła Zawodowa Nr		razem
	2	4	
Mechanik pojazdów samochodowych	22		22
kucharz		19	19
Monter zabudowy i robót wykończ. w budownictwie		19	19

4.1.2 Oddziały zasadniczej szkoły zawodowej

W oddziałach zasadniczej szkoły zawodowej w Zamościu uczyło się 451 uczniów, z tej liczby do zasadniczych szkół zawodowych prowadzonych przez M. Zamość uczęszczało 99 (poprzednio 159 uczniów). Liczbę uczniów i oddziałów przedstawia tabela.

	Oddziały ZSZ w BS I Stopnia Nr		razem
	2	4	
Klasa II	18	39	57
III	22	20	42
Ogółem uczniów	40	59	99
W tym dziewczynki	0	12	12
Liczba uczniów niepromowanych	1	5	6
Liczba oddziałów	2	3	5

Przeciętnie w oddziale uczyło się 20 uczniów; w klasach II uczyło się - 57,6% i w III - 42,4%. W ub.r. szkolnym 6% uczniów nie otrzymało promocji do następnej klasy. Praktyczną naukę zawodu uczniowie odbywali w CKP. Współczynnik feminizacji wyniósł 14. Spoza granic miasta pochodziło 91,09% uczniów. Uczniów wymagających kształcenia specjalnego w szkołach było 11. Część uczniów była objęta dodatkowo zajęciami specjalistycznymi: 7 rewalidacją, 4 zajęciami dydaktyczno-wyrównawczymi. W poszczególnych rodzajach zajęć rozwijających zainteresowania i uzdolnienia uczestniczyło: 6 w kole przedmiotowym, 3 w kole artystycznym i 3 w innych kołach. Stypendium za wyniki w nauce lub osiągnięcia sportowe otrzymał 1 uczeń a dofinansowanie do podręczników 12 uczniów..

Uczniowie kształceni byli w następujących zawodach:

	Zasadnicza Szkoła Zawodowa Nr		razem
	2	4	
Mechanik pojazdów samochodowych	26		26
Elektromechanik pojazdów samochód.	14		14
kucharz		23	23
fryzjer		3	3
Monter zabudowy i robót wykończ. w budownictwie		33	33

4.2 Technikum

W 10 technikach na terenie Zamościa uczyło się 2570 uczniów, z tej liczby do techników prowadzonych przez M. Zamość uczęszczało 2286 (poprzednio 2306 uczniów). Liczbę uczniów i oddziałów przedstawia tabela.

	Technikum Nr					razem
	1	2	3	4	5	
Klasa I	235	85	166	79	91	656
II	178	57	202	60	100	597
III	180	73	140	57	73	523
IV	134	68	162	57	89	510
Ogółem uczniów	727	283	670	253	353	2286
W tym dziewczynki	457	37	10	74	188	766
Liczba uczniów niepromowanych	12	4	8	11	6	41
Liczba oddziałów	28	11	24	11	13	87

Przeciętnie w oddziale uczyło się 26,3 uczniów; w klasach I uczyło się 28,7% uczniów, w II- 26,1%, w III- 22,9 i w IV-22,3 uczniów. W ub.r. szkolnym 1,8% uczniów nie otrzymało promocji do następnej klasy. Współczynnik feminizacji wyniósł 49 (od 1,5 w T 3 do 162 w T 1). Spoza granic miasta pochodziło 79,98% uczniów. Uczniów wymagających kształcenia specjalnego w szkołach było 23. Część uczniów była objęta dodatkowo zajęciami specjalistycznymi: 21 rewalidacją, 213 zajęciami dydaktyczno-wyrównawczymi, 7 zajęciami korekcyjno-kompensacyjnymi, 5 logopedycznymi, 1 socjoterapeutycznymi, 7 innymi zajęciami terapeutycznymi oraz 506 uczniów uczestniczyło w warsztatach. W poszczególnych rodzajach zajęć rozwijających zainteresowania i uzdolnienia uczestniczyło: 77 uczniów w 6 kołach informatycznych, 399 w 33 kołach przedmiotowych, 73 w 7 kołach artystycznych, 122 w 6 kołach sportowych oraz 107 w 8 innych kołach. **Wypadkowość wyniosła – 1% (największy odsetek wystąpił w T 1 - tj.1,5%).**

Uczniowie kształceni byli w następujących zawodach:

	Technikum Nr					Razem
	1	2	3	4	5	
Technik elektryk			187			187
Technik elektronik			97			97
Technik informatyk	100		352	71		523
Technik urz. i syst. energ. odnawialnej			34			34
Technik żywienia i us. gastronomicznych		53			115	168
Technik technologii żywności				51		51
Technik architektury krajobrazu					49	49
Technik rolnik					73	73
Technik hotelarstwa	118					118
Technik obsługi turystycznej	16					16
Technik ekonomista	120					120

Technik handlowiec	50				50
Technik logistyk	103				103
Technik spedytor	11				11
Technik usług fryzjerskich	84				84
Technik mechanik		12			12
Technik mechatronik		58			58
Technik poj.samochodowych		152			152
Technik mechanizacji rolnictwa				25	25
Technik mech. rolnictwa i agrotechniki				34	34
Technik budownictwa				69	69
Technik geodeta				62	62
Technik geolog				6	6
Technik weterynarii				51	51
Technik cyfrowych procesów graficznych	25				25
Technik grafiki i poligrafii cyfrowej	35				35
Technik organizacji reklamy		8			8
Technik fotografii i multimediiów	19				19
fototechnik	46				46

Najwięcej uczniów uczyło się w zawodach informatycznych 22,8% oraz elektryczno-elektronicznych -12,4%.

4.3 Szkoły policealne

Do Szkoły Policealnej Nr 4 uczęszczało 16 słuchaczy w zawodzie technik administracji. Współczynnik feminizacji wyniósł 60. Uczniów wymagających kształcenia specjalnego było 6.

5. Kształcenie specjalne

Kształcenie specjalne odbywa się w ramach Specjalnego Ośrodka Szkolno - Wychowawczego w Zamościu.

Do Przedszkola uczęszczało 24 dzieci (w ub. roku - 22).

	Przedszkole Nr 3 Specjalne
Liczba dzieci	24
W tym dziewczynek	7
oddziałów	5

Do przedszkola uczęszczało 11 dzieci 6-letnich i starszych, 5 dzieci 5-letnich; 5 dzieci 4-letnich i 3 dzieci 3-letnich. Wszystkie dzieci posiadały orzeczenia o kształceniu specjalnym. Dzieci były objęte zajęciami specjalistycznymi: 24 rewalidacją. Dzieci niezamieszkałych na terenie miasta było 12. Do szkół specjalnych uczęszczało 219 uczniów (w poprzednim roku -219 uczniów).

Liczbę uczniów i oddziałów przedstawia tabela.

	Specjalny Ośrodek Szkolno-Wychowawczy				Razem
	Szkoła Podstawowa Nr 11	Oddziały gimnazjum	Branżowa Szkoła I Stopni Nr 1 z oddz. zsz	Szkoła Przystosabiająca do Pracy	
Klasa I	12		5	7	24
II	10	14	14	19	57
III	23	15	9	14	61
IV	18				18
V	19				19
VI	17				17
VII	23				23
Ogółem uczniów	122	29	28	40	219
W tym dziewczynki	45	12	15	17	89
Liczba oddziałów	20	4	3	6	33
Kształcenie zawodowe:					
cukiernik			14		14
Prac. pomocniczy obsługi hotel.			14		14

Przeciętnie w oddziale uczyło się 6,64 uczniów. Współczynnik feminizacji wyniósł 56. Spoza granic miasta pochodziło 62,56% uczniów. Wszyscy uczniowie wymagali kształcenia specjalnego. Uczniowie byli objęci dodatkowo zajęciami specjalistycznymi: 219 rewalidacją, 68 zajęciami logopedycznymi, 70 innymi zajęciami o charakterze terapeutycznym. W poszczególnych rodzajach zajęć rozwijających zainteresowania i uzdolnienia uczestniczyło: 15 w turystyczno-krajoznawczych oraz w innych 76. Uczniowie ZSZ praktyczną naukę zawodu odbywali w CKP.

6. Kształcenie dorosłych

6.1. Szkoły dla dorosłych

W 9 liceach dla dorosłych uczyło się 771 uczniów i 1768 słuchaczy w 16 szkołach policealnych, z tej liczby w szkołach prowadzonych przez M. Zamość a działających w ramach Centrum Kształcenia Zawodowego i Ustawicznego naukę pobierało 498 słuchaczy. CKU zorganizowało 7 kursów z zakresu bhp dla 268 osób.

	LO dla Dorosłych		Szkoła Policealna		razem
	stacjonarne	zaoczne	stacjonarna	zaoczna	
Rok nauki I	26	27	22	43	118
II	54	69	50	19	192
III	30	99			129
Ogółem uczniów	110	195	72	62	439
W tym kobiety	64	81	45	24	214

Współczynnik feminizacji wyniósł 81,8. Spoza granic miasta pochodziło 59,7% słuchaczy.

Szkoły dla dorosłych kształciły w następujących zawodach:

	Sz.Pol.dla Dor.
Technik turystyki wiejskiej	14
Technik bhp	22
Technik rachunkowości	17
Technik us. kosmetycznych	24
Technik informatyk	32
Technik administracji	25

6.2. Ośrodek Doksztalcania i Doskonalenia Zawodowego

– forma doksztalcania zawodowego młodocianych pracowników na turnusach kursowych:

Zawód	Liczba turnusów	Liczba uczniów	W tym kobiet
Kucharz	1	16	13
Fryzjer	1	8	7

6.3. Kwalifikacyjne Kursy Zawodowe

Nazwa kwalifikacji	Liczba kursów	Liczba słuchaczy		Liczba słuchaczy, którzy w poprzednim roku szkolnym:					
		Ogółem	w tym kobiety	uzyskali zaświadczenie o ukończeniu KKZ	w tym kobiety	przystąpili do egzaminu potwierdzającego kwalifikacje w zawodzie w zakresie danej kwalifikacji	w tym kobiety	zdali egzamin potwierdzający kwalifikacje w zawodzie w zakresie danej kwalifikacji	w tym kobiety
0	1	2	3	4	5	6	7	8	9
Prowadzenie produkcji rolniczej	1	46	10	0	0	0	0	0	0
Montaż i eksploatacja systemów komputerowych, urządzeń peryferyjnych i sieci	1	21	7	0	0	0	0	0	0
Planowanie i realizacja usług w recepcji	1	28	16	0	0	0	0	0	0
Obsługa, diagnozowanie oraz naprawa elektrycznych i elektronicznych układów pojazdów samochodowych	1	20	2	0	0	0	0	0	0
Diagnozowanie oraz naprawa elektrycznych i elektronicznych układów pojazdów samochodowych	1	21	2	0	0	0	0	0	0
Rejestracja i obróbka obrazu	1	22	13	0	0	0	0	0	0
Wykonywanie zabiegów fryzjerskich	1	22	17	0	0	0	0	0	0
Wykonywanie zabiegów kosmetycznych twarzy	1	24	24	0	0	0	0	0	0
Rozliczanie wynagrodzeń i danin publicznych	1	23	15	0	0	0	0	0	0

7. Placówki pomocnicze oświaty

7.1 Młodzieżowy Dom Kultury

Realizował 53 formy stałych zajęć w których uczestniczyło 762 dzieci i 11 okresowych, w których uczestniczyło 114 dzieci.

Rodzaj zajęcia	Ilość form	uczestnicy	Przeciętnie w formie zajęć
Informatyczne	5	73	14,6
przedmiotowe	5	65	13
artystyczne	38	550	14,47
sportowe	5	74	14,8
Ogółem (+ okresowe)	53 (+11)	762 (+114)	14,38 (+10,36)

7.2 Poradnia Psychologiczno -Pedagogiczna

W ramach działalności diagnostycznej, wydała diagnozy psychologiczne dla 789 dzieci, diagnozy pedagogiczne dla 704 dzieci, diagnozy logopedyczne dla 636 dzieci, diagnozy lekarskie dla 187 dzieci oraz diagnozy związane z wyborem kierunku kształcenia i zawodu oraz planowaniem kształcenia i kariery zawodowej dla 96 uczniów. Ponadto wydano 169 orzeczeń oraz 477 opinii. Poradnia przyjęła 1697 dzieci. Ponadto PPP objęła wczesnym wspomaganie rozwoju 11 dzieci.

7.3 Bursy i internaty

W bursach i internacie mieszkało średniorocznie 443 wychowanków (poprzednio 445 wychowanków).

	Bursa Międzyszkolna Nr 1	Bursa Międzyszkolna Nr 2	Internat w ZSP Nr 5	Razem
Ilość miejsc	245	250	46	541
Mieszkający uczniowie:				
Liceum ogólnokształcącego	42	81	13	136
Zasadniczej szkoły zawodowej	28	12		40
technikum	104	117	31	252
Szkoły artystycznej	7	8		15
ogółem	181	218	44	443

Wykorzystanie miejsc w placówkach wyniosło 81,9%. Powodem takiego obłożenia średnioroczno było coroczne zmniejszenie liczby wychowanków w okresie wiosennym, spowodowane wcześniejszym kończeniem roku szkolnego przez klasy szkół ponadgimnazjalnych oraz dojazdy z domów (rozpoczęcie prac polowych).

7.4 Centrum Kształcenia Praktycznego.

W CKP oprócz kształcenia praktycznego uczniów szkół zawodowych prowadzonych przez miasto Zamość prowadzono kursy zawodowe umożliwiające uzyskanie określonych

kwalifikacji zawodowych w ramach pozaszkolnych form doskonalenia i doksztalcania. W CKP przeprowadzono egzaminy potwierdzające kwalifikacje w zawodzie (21 kwalifikacji - 426 uczniów). Zajęcia praktyczne realizowało 936 uczniów z 43 oddziałów.

8. Wyniki egzaminów

8.1. Wyniki egzaminu gimnazjalnego

Egzamin gimnazjalny został przeprowadzony od 18 do 20 kwietnia. Uczniowie, którzy z przyczyn losowych lub zdrowotnych nie przystąpili do niego w powyższym terminie, napisali egzamin w dniach 4, 5 i 6 czerwca. Egzamin gimnazjalny składał się z trzech części.

W części pierwszej – humanistycznej – gimnazjaliści rozwiązywali zadania z historii i wiedzy o społeczeństwie oraz z języka polskiego (w dwóch odrębnych arkuszach).

W części drugiej – matematyczno-przyrodniczej – zadania z przedmiotów przyrodniczych: biologii, chemii, fizyki i geografii oraz z matematyki (również w dwóch odrębnych arkuszach).

W trzeciej części egzaminu uczniowie rozwiązywali zadania z wybranego języka obcego nowożytnego albo tylko na poziomie podstawowym, albo na poziomie podstawowym i rozszerzonym.

Uczniowie rozwiązujący zadania w arkuszu standardowym i w arkuszach dostosowanych:

Liczba uczniów ogółem			598
Uczniowie rozwiązujący zadania w arkuszu standardowym	bez dysleksji rozwojowej	450	
	z dysleksją rozwojową	132	
	dziewczeta	292	
	chłopcy	290	
	ze szkół publicznych	518	
	Ze szkół niepublicznych	64	
Uczniowie rozwiązujący zadania w arkuszu dostosowanym- niestandardowym			16

Zródło: OKE Kraków- Sprawozdania ze sprawdzianu przeprowadzonego w 2018 roku

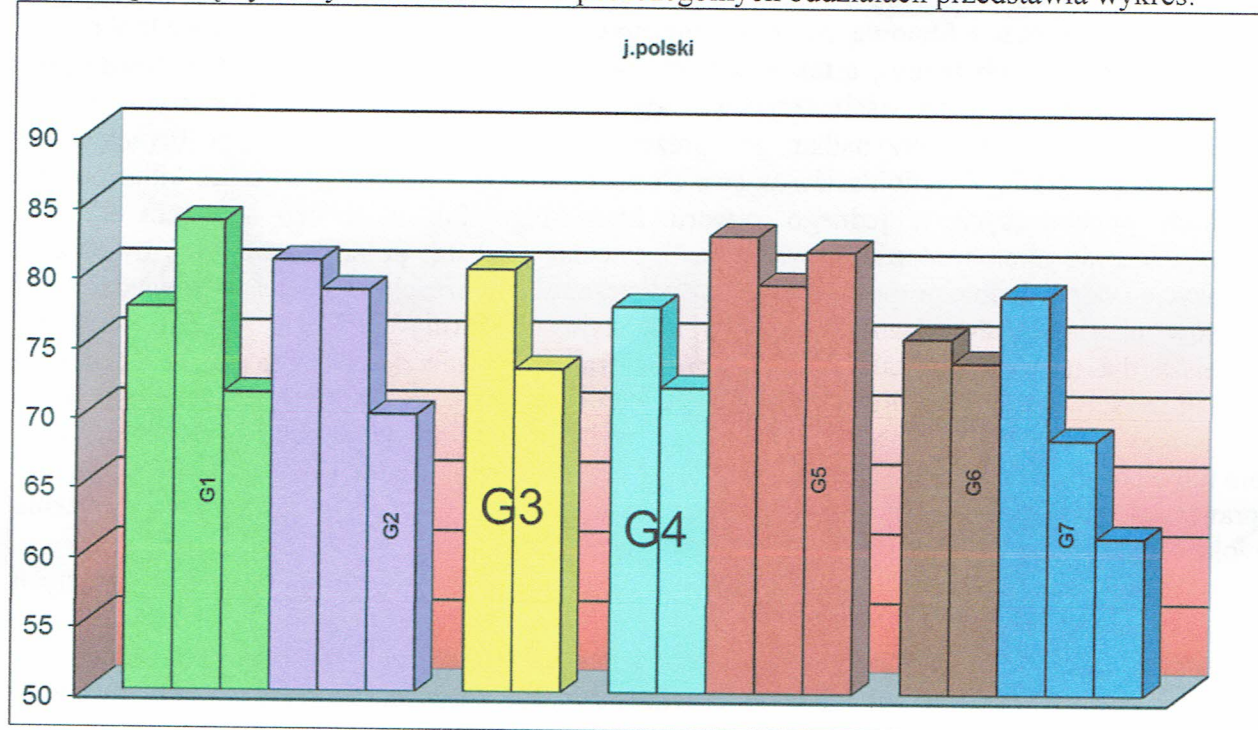
Wyniki uczniów w Zamościu (na tle wyniku w województwie i Polsce):

cz. humanistyczna					cz. matematyczno-przyrodnicza						
j. polski		historia i wos		razem humanistyczne	matematyka		przedm. przyr.		razem m-p		
I SG	90,0%	I SG	80,0%	I SG	85,0%	I SG	82,0%	I SG	81,0%	I SG	81,5%
G 5	81,3%	G 5	69,4%	G 5	75,4%	G 5	59,6%	G 5	62,4%	G 5	61,0%
G 1	77,5%	G 4	65,4%	KG	70,5%	G 4	57,8%	G 3	60,7%	G 3	59,1%
KG	77,0%	KG	64,0%	G 4	70,2%	G 2	57,8%	M.Zamość	59,5%	G 4	58,2%
G 2	76,8%	M.Zamość	63,1%	G 1	70,0%	G 3	57,5%	KG	59,0%	M.Zamość	58,0%
G 3	76,8%	G 3	62,6%	G 3	69,7%	M.Zamość	56,5%	G 1	58,7%	G 2	57,9%
M.Zamość	76,0%	G 1	62,4%	M.Zamość	69,6%	KG	55,0%	G 4	58,6%	KG	57,0%
G 4	74,9%	G 2	61,5%	G 2	69,2%	G 1	53,7%	G 2	58,0%	G 1	56,2%
G 6	74,7%	Polska	59,0%	G 6	66,2%	G 6	52,9%	G 6	57,2%	G 6	55,1%
województwo	69,1%	województwo	58,7%	województwo	63,9%	Polska	52,0%	Polska	56,0%	Polska	54,0%
G 7	68,2%	G 6	57,7%	Polska	63,5%	województwo	51,6%	województwo	55,9%	województwo	53,8%
Polska	68,0%	G 7	56,1%	G 7	62,2%	G 7	46,3%	G 7	52,3%	G 7	49,3%
GNdM	32,0%	GNdM	31,0%	GNdM	31,5%	GNdM	26,0%	GNdM	31,0%	GNdM	28,5%

Język polski

Arkusz egzaminacyjny składał się z 22 zadań, wśród których było 20 zadań zamkniętych różnego typu i 2 zadania otwarte, wymagające od ucznia samodzielnego, zgodnego z poleceniem, sformułowania krótkiej oraz dłuższej wypowiedzi – charakterystyki

Rozkład przeciętnych wyników uczniów w poszczególnych oddziałach przedstawia wykres:



Najmniejsze zróżnicowanie przeciętnego wyniku między oddziałami występowało w Gimnazjum Nr 5 i 6.

Wnioski i rekomendacje OKE

W 2018 roku gimnazjaliści przystępujący do egzaminu z języka polskiego, najczęściej otrzymywali wynik 78% punktów możliwych do zdobycia (przy średnim wyniku wynoszącym 68%), co pozwala stwierdzić, że dobrze opanowali umiejętności sprawdzane na tegorocznym egzaminie. Warto jednak zapoznać się ze szczegółowymi wynikami uzyskanymi przez uczniów w poszczególnych obszarach wymagań, aby sprawdzić, które umiejętności uczniowie opanowali w sposób zadowalający, a nad którymi należałoby jeszcze popracować. Najlepiej uczniowie poradzi sobie z zadaniami dotyczącymi analizy i interpretacji tekstów kultury. Nie mieli trudności z określeniem funkcji wypowiedzi rozkazujących i pytań retorycznych; większość uczniów poprawnie określiła również problematykę wiersza i rozpoznała przenośnię w zacytowanym fragmencie tekstu lirycznego. Równie łatwe dla zdających okazały się zadania sprawdzające umiejętność odbioru wypowiedzi i wykorzystania zawartych w nich informacji. Uczniowie nie mieli trudności z wyszukiwaniem potrzebnych informacji oraz z wnioskowaniem na podstawie przesłanek zawartych w tekście. Zadania sprawdzające te umiejętności poprawnie rozwiązało 72% gimnazjalistów. Na uwagę zasługuje fakt, że tegoroczni trzecioklasiści wykazali się większą biegłością w odbiorze tekstu literackiego niż w odbiorze tekstów: publicystycznego i popularnonaukowego. Średnia uzyskana za rozwiązanie zadań odnoszących się do tekstu literackiego jest wyższa o około 10 punktów procentowych od średniej uzyskanej za rozwiązanie zadań nawiązujących do pozostałych obu tekstów. Osiągnięcie wysokiego wyniku z zakresu tworzenia wypowiedzi wymagało od uczniów przede wszystkim umiejętności napisania wypowiedzi argumentacyjnej i zredagowania charakterystyki. Ten obszar wymagań w całym arkuszu okazał się dla uczniów najtrudniejszy. Należy jednak podkreślić, że w przypadku zadania krótkiej odpowiedzi, trzecioklasiści w większości nie mieli trudności z wyrażeniem własnego stanowiska i poparciem go odpowiednimi argumentami (średnia za to zadanie wyniosła 79% punktów możliwych do uzyskania). Redagując charakterystykę, uczniowie udowodnili, że potrafią posłużyć się trafnymi przykładami literackimi,

a z zakresu lektur wymienionych w podstawie programowej najczęściej przywoływali oni „Kamienie na szaniec” Aleksandra Kamińskiego. Zdarzały się jednak prace, w których uczniowie charakteryzowali postacie filmowe, postacie z nieistniejących utworów literackich (niejednokrotnie podając ich autorów lub tytuły), a także postacie twórców literatury, których interpretowali jako bohaterów literackich. Oczywiście zdający mógł wybrać do swojej charakterystyki pisarza lub poetę, ale tylko w tym przypadku, gdy prezentował go jako bohatera utworu literackiego – biografii, autobiografii. Trzecioklasiści w swoich pracach łączyli też cechy dwu lub kilku postaci literackich pochodzących z jednego utworu literackiego lub z dwóch różnych tekstów. Gimnazjaliści nie mieli trudności z właściwą segmentacją tekstu; potrafili zachować trójdzielnią kompozycję i odpowiednie proporcje pomiędzy poszczególnymi częściami swojej wypowiedzi. Kłopotów nie sprawiało również dopasowanie stylu do formy wypowiedzi. Zdecydowanie trudniejsza dla uczniów okazała się umiejętność trafnej i wnikliwej argumentacji. Uczniowie podawali właściwe przykłady literackie, jednakże nie potrafili nazwać wartości i uzasadnić, w jakiej sytuacji przywołany bohater dokonał życiowego wyboru. Z tym wymaganiem dobrze poradziła sobie tylko połowa uczniów. Najwięcej problemów przysporzyły uczniom wymagania dotyczące poprawności językowej i interpunkcyjnej, co często wynikało z faktu, że budowali wypowiedzenia wielokrotnie złożone. W praktyce szkolnej warto więc:

- więcej uwagi poświęcić kształtowaniu nawyku uważnego czytania poleceń do zadań otwartych i spełniania koniecznych warunków w nim zawartych,
- położyć nacisk na umiejętności z zakresu retoryki, w szczególności – formułowania stanowiska oraz logicznie powiązanych z nim argumentów; należy doskonalić sztukę konstruowania precyzyjnych i jednoznacznych argumentów, a także doboru adekwatnych przykładów,
- doskonalić umiejętność sprawnego posługiwania się językiem polskim, z uwzględnieniem sytuacji komunikacyjnej, celu i formy wypowiedzi,
- rozwijać kompetencje leksykalne uczniów, przede wszystkim sprawność posługiwania się słowami w procesach nadawczo-odbiorczych,
- dążyć do precyzji wypowiedzi, uczyć zasad doboru słownictwa oraz precyzyjnego formułowania myśli, co sprzyja skutecznemu komunikowaniu się,
- położyć większy nacisk na zwalczanie ubóstwa słownikowego, na systematyczne rozwijanie uczniowskiego zasobu słownictwa czynnego i biernego, tak aby młodzież była świadoma znaczenia słów, zasad ich używania w zdaniach i poprawnego zapisu,
- ćwiczyć umiejętności komunikacyjne z wykorzystaniem różnorodnych, interesujących dla młodzieży tekstów reprezentujących różne gatunki i style,
- utrzymywać stosowanie zasad interpunkcji, w tym związanych ze składnią zdań pojedynczych i złożonych, a także wynikających ze stosowania podstawowych reguł postępowania w wypowiedzi pisemnej.

Historia i wiedza o społeczeństwie

Arkusze egzaminacyjny składał się z 25 zadań zamkniętych różnego typu: 20 zadań z historii i 5 z wiedzy o społeczeństwie. Dominowały zadania wyboru wielokrotnego, w których uczeń wybierał jedną z podanych odpowiedzi. Podstawę zadań stanowiły teksty kultury, m.in.: teksty historyczne, ilustracje, mapy, tablica genealogiczna i diagram.

Rozkład średnich wyników oddziałów przedstawia się następująco:



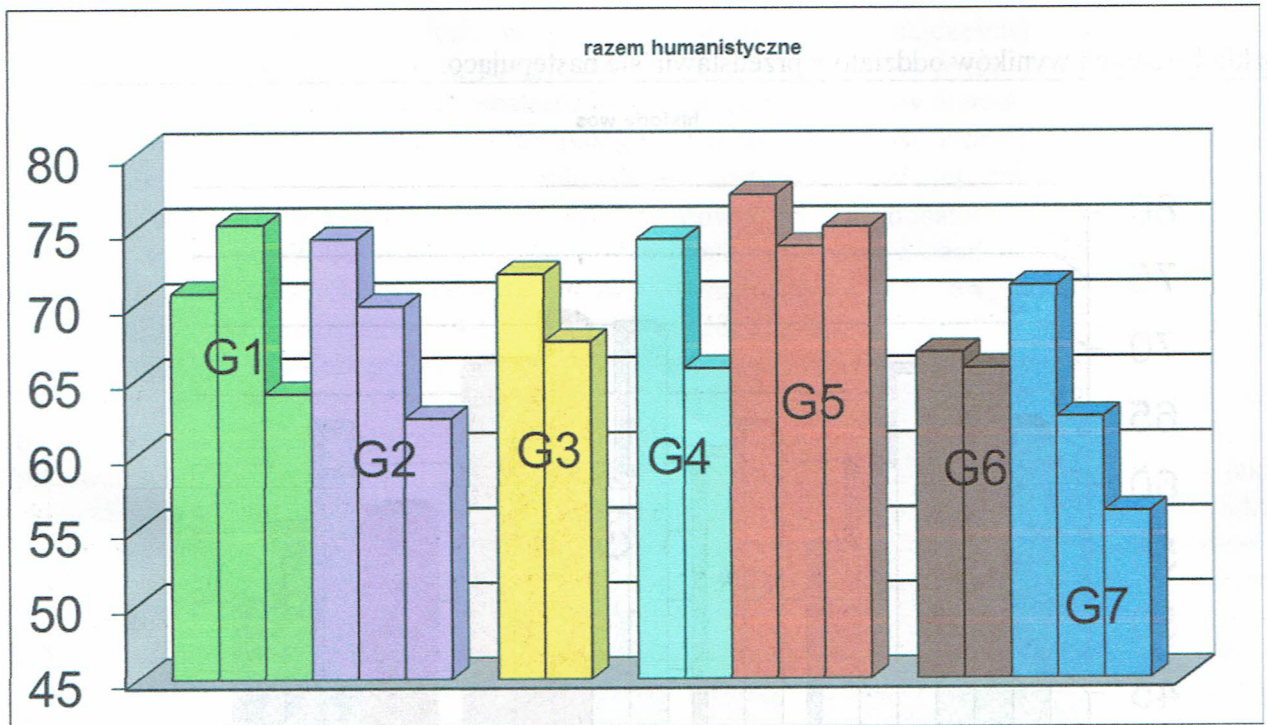
Jak wynika z wykresu najgorszy przeciętny wynik uzyskał oddział w Gimnazjum Nr 7.

Wnioski i rekomendacje OKE:

Najłatwiejsze dla uczniów okazały się te zadania, w których oczekiwano od nich podstawowego odczytania informacji z mapy historycznej. Uczniowie potrafili poprawnie zrozumieć rolę legendy i odczytać symbole występujące na mapach. Najtrudniejsze dla uczniów były zadania, które sprawdzały umiejętności analizy i interpretacji źródeł historycznych, a umiejętności chronologiczne były tylko jednym z narzędzi koniecznych do ustalenia poprawnej odpowiedzi. Warto podczas edukacji historycznej zwrócić uwagę na:

- ćwiczenie umiejętności chronologii historycznej ze zwróceniem uwagi na umiejętności umiejscawiania wydarzeń w epokach historycznych,
- doskonalenie umiejętności dostrzegania i analizowania kontekstów, podczas interpretacji tekstów źródłowych,
- integrowanie informacji z różnych źródeł, np. przez jednoczesną pracę ze źródłem pisanim, ikonograficznym, mapą lub tablicą genealogiczną.

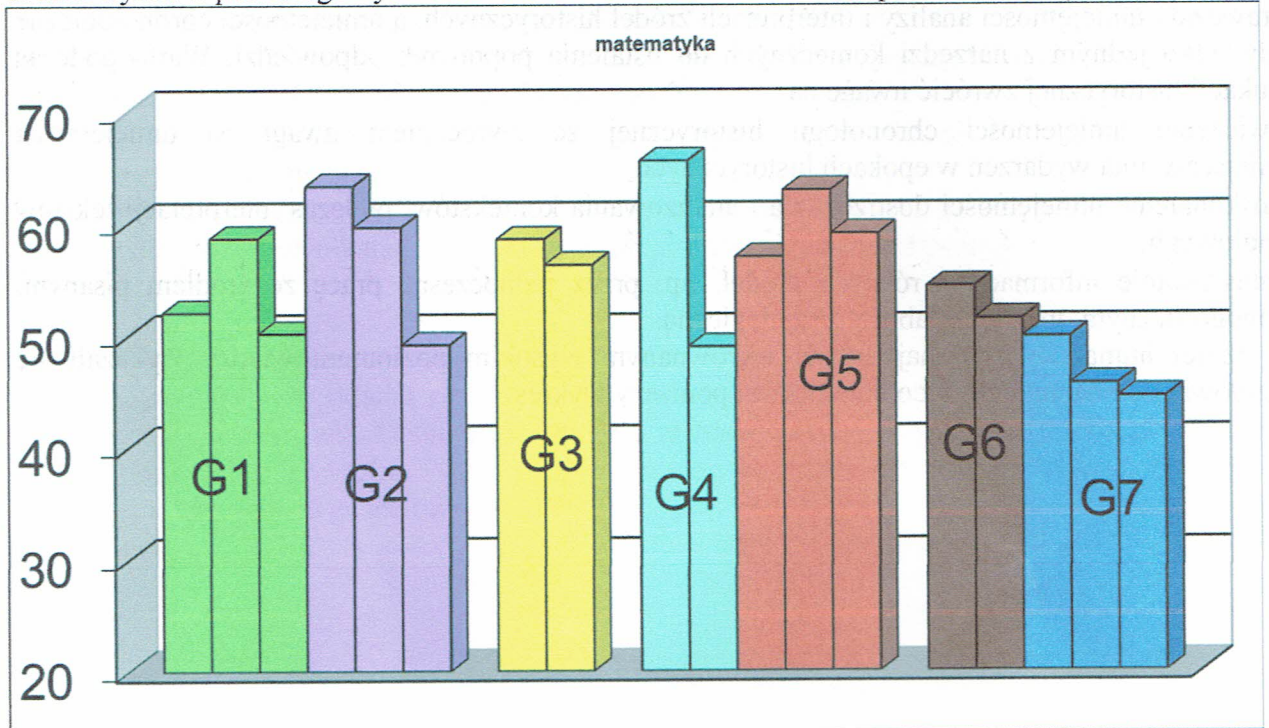
W części humanistycznej najbardziej wyrównanym wysokim poziomem wiedzy wykazali się uczniowie Gimnazjum Nr 5, co przedstawia poniższy wykres:



Matematyka

Arkusz zawierał 23 zadania: 20 zamkniętych i 3 otwarte. Dominowały zadania wyboru wielokrotnego, w których uczeń wybierał jedną z podanych odpowiedzi. W sześciu zadaniach typu prawda-falsz należało ocenić prawdziwość podanych zdań. Zadania otwarte wymagały od gimnazjalistów samodzielnego sformułowania rozwiązania. W zadaniach wykorzystano rysunki i wykresy.

Średni wynik w poszczególnych oddziałach w szkołach M. Zamość przedstawia się następująco:



Tu również daje się zauważyć, występowanie klas „mocniejszych” w poszczególnych szkołach.

Wnioski i rekomendacje OKE.

Zadania z zakresu wykorzystania i tworzenia informacji okazały się istotnie łatwiejsze od zadań sprawdzających pozostałe wymagania ogólne. Poziom wykonania zadań z tego zakresu to 79%. W pozostałych czterech wymaganiach poziom wykonania jest niższy i mniej zróżnicowany – od 42% do 52%. Gdyby porównać poziom wykonania zadań z poszczególnych działów matematyki, to w zadaniach, gdzie dominuje arytmetyka, wynosi on 60%, w zadaniach dotyczących geometrii płaskiej jest on równy 55%, a w zadaniach praktycznych osiągnął 52%. Gdyby zadania praktyczne ograniczyć tylko do zadań zamkniętych, to poziom ich wykonania wyniósłby 72%. O trudności zadania stanowią bardziej jego indywidualne cechy niż to, czy bada ono dane wymaganie ogólne lub należy do danego działu matematyki. Zadania 3. i 7. badają to samo wymaganie ogólne, dotyczą działań na pierwiastkach, oba są zadaniami zamkniętymi, a znacznie różnią się poziomem wykonania, który wynosi odpowiednio 47% i 65%. Podobnie zadanie 4. i zadanie 20. z zakresu modelowania matematycznego, również oba zamknięte, mają wyraźnie różny poziom wykonania 70% i 48%. Do indywidualnych cech zadania, decydujących o jego trudności, można zaliczyć jego złożoność (pod względem treści i rozwiązania, np. zadania 22. i 23.), konieczność dostrzegania i odpowiedniego zapisywania zależności (np. zadania 17., 20., 23.), przeprowadzenie i zapisanie dowodu matematycznego (zadanie 21.) czy potrzebę wykorzystania odpowiedniego zasobu wiedzy (np. zadania 3. i 20.). Wnioski, które mogą być pomocne w planowaniu pracy dydaktycznej, to:

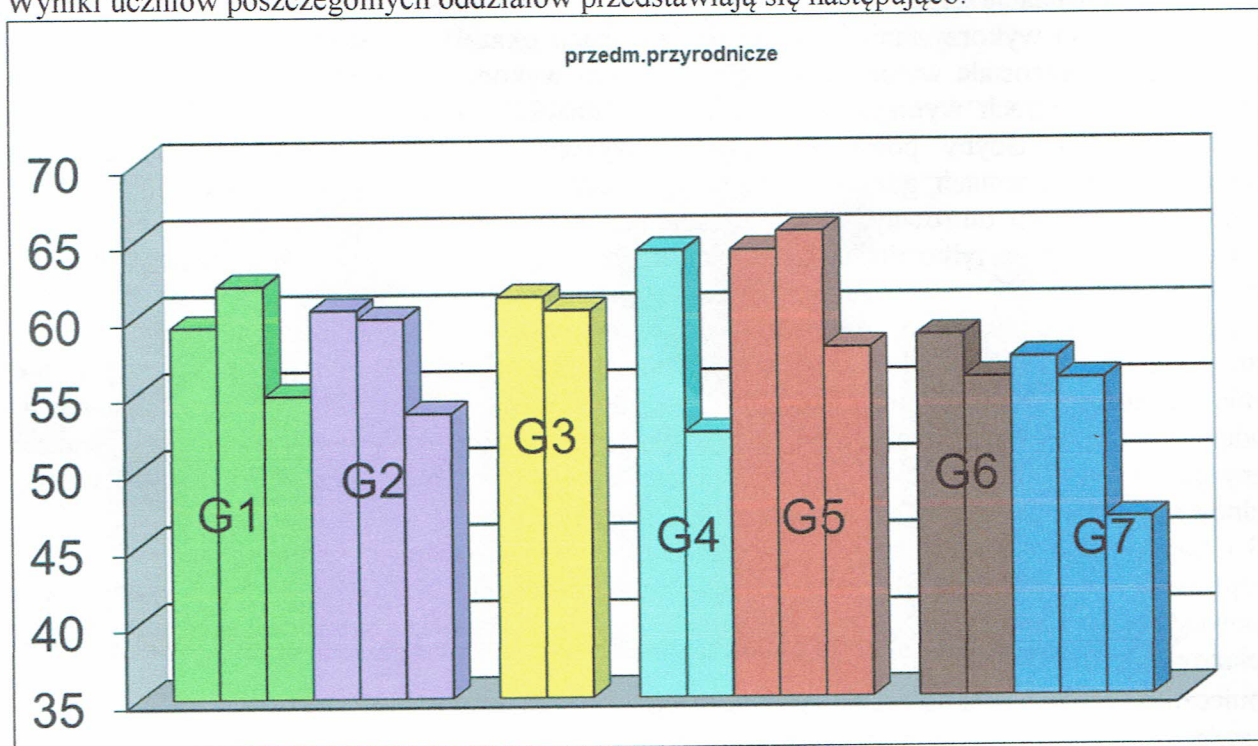
- konieczność rozwiązywania zadań o różnym stopniu złożoności,
- rozwiązywanie zadań, w których można lub trzeba stosować modele algebraiczne (w tym poszukiwanie różnych sposobów rozwiązania tego samego problemu),
- zwiększenie liczby ćwiczeń w przeprowadzaniu i zapisywaniu dowodów matematycznych (w tym – uświadamianie różnicy między przypadkiem szczególnym a dowodem),
- zwracanie uwagi na dokładną analizę treści zadania i polecenia,
- systematyczne wzbogacanie zasobu wiedzy – czyli spełnienie warunku koniecznego dla efektywnego rozwiązywania większości zadań.

Systematyczne wzbogacanie wiedzy oraz poznawanie i stosowanie nowych metod/narzędzi, które ułatwiają czy wręcz umożliwiają drogę dojścia do rozwiązania problemów, są w edukacji matematycznej niezbędne. Bez wcześniejszego wyposażenia ucznia w odpowiedni warsztat pracy podjęcie przez niego nowych wyzwań w szkole ponadgimnazjalnej i zgłębianie tajników królowej nauk może być niezwykle trudne lub wręcz niemożliwe.

Przedmioty przyrodnicze

Arkusz egzaminacyjny zawierał 24 zadania zamknięte z biologii, chemii, fizyki i geografii. Każdy z przedmiotów reprezentowany był przez zadania różnego typu: wyboru wielokrotnego, prawdzi-falsz, na dobieranie.

Wyniki uczniów poszczególnych oddziałów przedstawiają się następująco:



Najgorzej z przedmiotami przyrodniczymi poradził sobie oddział w Gimnazjum Nr 7.

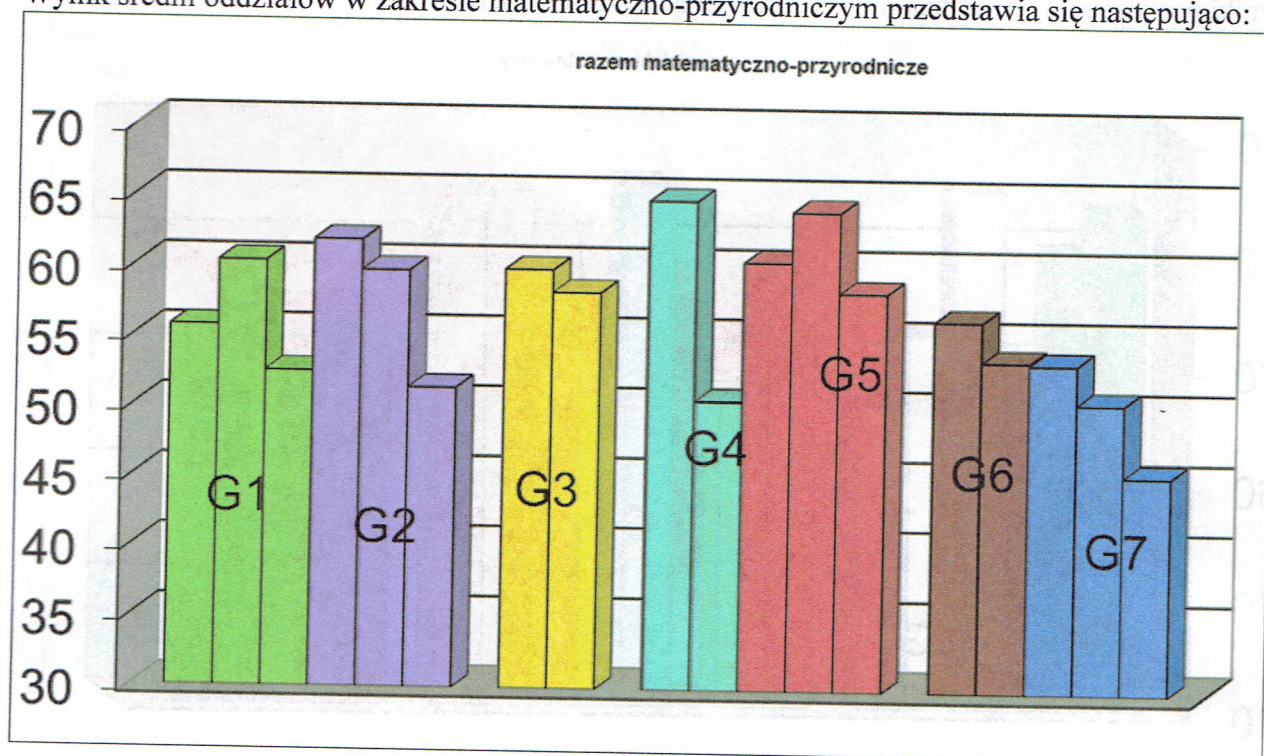
Wnioski i rekomendacje OKE:

Przedstawiona analiza osiągnięć uczniów pozwala stwierdzić, że:

- najłatwiejsze dla gimnazjalistów okazały się zadania sprawdzające umiejętność odczytywania informacji i wykorzystania wiadomości w sytuacjach typowych,
- uczniowie nie potrafią odnieść zdobytej wiedzy teoretycznej do sytuacji przedstawionych w zadaniach, zwłaszcza wtedy, gdy mają do czynienia z sytuacją nietypową czy nową,
- trudność w udzieleniu poprawnej odpowiedzi może być spowodowana nie tyle brakiem wiadomości czy umiejętności, ile niedokładną analizą treści zadania czy poszczególnych odpowiedzi.

Sukces egzaminacyjny jest zależny nie tylko od znajomości pojęć i faktów, lecz także od umiejętności wykorzystywania informacji i operowania nimi. Warto w pracy z uczniami stosować metody doskonalące te umiejętności. Powinno się wykorzystywać w praktyce dydaktycznej teksty popularnonaukowe, informacje z prasy czy Internetu, które będą stawiać uczniów w nowych sytuacjach zadaniowych, obligować do pokonywania trudności, uczyć stawiać czoło nieznanemu. Należy zwrócić szczególną uwagę na wdrażanie uczniów do samodzielnego wykonywania doświadczeń, formułowania obserwacji i wniosków, stawiania/sprawdzania hipotez oraz analizowania tekstów i wyszukiwania informacji.

Wynik średni oddziałów w zakresie matematyczno-przyrodniczym przedstawia się następująco:



Języki nowożytne obce

W szkołach prowadzonych przez M. Zamość uczniowie wybierali, w zdecydowanej większości, język angielski, część uczniów zdawała język niemiecki. Wyniki szkół na tle województwa i kraju przedstawiają się następująco:

j.ang. podst		j.obce		j.niem pods	
j.ang. podst		j.ang. roz		j.niem pods	
I SG	95,0%	I SG	88,0%	I SG	100,0%
G 5	82,9%	G 5	69,2%	KG	98,0%
G 1	76,5%	G 4	61,9%	G 6	90,0%
G 4	76,5%	G 1	59,6%	M.Zamość	75,6%
G 2	75,2%	M.Zamość	59,0%	G 4	58,3%
M.Zamość	74,1%	G 2	59,0%	Polska	52,0%
G 3	72,1%	G 6	57,4%	województwo	50,4%
KG	72,0%	G 3	56,4%	G2	42,5%
G 6	70,5%	KG	52,0%		
Polska	68,0%	Polska	52,0%		
województwo	66,3%	województwo	49,3%		
G 7	57,3%	G 7	40,6%		
GNdM	32,0%	GNdM	11,0%		

Język angielski-podstawowy

Arkusz składał się z 40 zadań zamkniętych różnego typu (wyboru wielokrotnego, prawda/fałsz oraz zadań na dobieranie) ujętych w 11 wiązek. Zadania sprawdzały wiadomości oraz umiejętności określone w podstawie programowej III.0 w czterech obszarach: rozumienie ze słuchu, rozumienie tekstów pisanych, znajomość funkcji językowych oraz znajomość środków językowych.