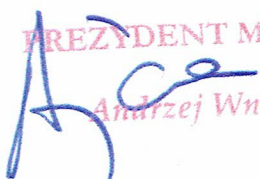


ZATWIERDZAM:

PREZYDENT MIASTA

Andrzej Wnuk

I N F O R M A C J A

o stanie realizacji zadań oświatowych w jednostkach prowadzonych przez miasto Zamość, w tym o wynikach sprawdzianu i egzaminów, działań podejmowanych przez szkoły nakierowanych na kształcenie uczniów ze specjalnymi potrzebami edukacyjnymi oraz nadzorze pedagogicznym sprawowanym przez kuratora oświaty za rok szkolny 2015/2016

Opracował:
Wydział Oświaty
Urzędu Miasta Zamość

SPIS TREŚCI

I Wstęp	3
II Stan realizacji zadań oświatowych w r.szk. 2015/2016	3
1. Sieć szkół publicznych prowadzonych przez Miasto Zamość	3
2. Wychowanie przedszkolne	3
3. Kształcenie ogólne - szkoły młodzieżowe	4
3.1 Podstawowe	4
3.2 Gimnazjalne	5
3.3 Ponadgimnazjalne ogólnokształcące	6
4. Kształcenie zawodowe- szkoły młodzieżowe	7
4.1 Zasadnicze szkoły zawodowe	7
4.2 Technikum	8
4.3 Szkoły policealne	9
5. Kształcenie specjalne	9
6. Kształcenie dorosłych	11
6.1 Szkoły dla dorosłych	11
6.2 Ośrodek Dokształcania i Doskonalenia Zawodowego	11
6.3 Kwalifikacyjne Kursy Zawodowe	12
7. Placówki pomocnicze oświaty	13
7.1 Młodzieżowy Dom Kultury	13
7.2 Poradnia Psychologiczno-Pedagogiczna	13
7.3 Bursy i internaty	13
7.4 Centrum Kształcenia Praktycznego	13
8. Wyniki sprawdzianu i egzaminów	14
8.1. Wyniki sprawdzianu	14
8.2. Wyniki egzaminu gimnazjalnego	20
8.3. Wyniki egzaminu maturalnego	31
8.4. Wyniki egzaminu potwierdzającego kwalifikacje zawodowe	32
III Nadzór pedagogiczny sprawowany przez Kuratora Oświaty w Lublinie	35
1. Ewaluacja zewnętrzna	35
2. Kontrole doraźne	38
3. Kontrole planowe	40

I Wstęp

Materiał opracowano w związku z ustawowym obowiązkiem poinformowania Rady o realizacji zadań oświatowych w jednostkach prowadzonych przez miasto Zamość, w tym o wynikach sprawdzianu i egzaminów, działań podejmowanych przez szkoły nakierowanych na kształcenie uczniów ze specjalnymi potrzebami edukacyjnymi oraz nadzorze pedagogicznym sprawowanym przez kuratora oświaty za poprzedni rok szkolny (art.5a ust.4 ustawy o systemie oświaty). Informację sporządzono w oparciu o bazy systemu oświaty, dane Okręgowej Komisji Egzaminacyjnej w Krakowie, dane SEO (Systemu Ewaluacji Oświaty) i Kuratorium Oświaty w Lublinie.

II Stan realizacji zadań oświatowych w r. szk. 2015/2016

1. Sieć szkół i placówek

Miasto Zamość było w roku szkolnym 2015/2016 organem prowadzącym dla:

- 13 przedszkoli (Nr 1, 2, 4, 5, 6, 7, 8, 9, 10, 12, 13, 14 i 15) – zadanie finansowane ze środków własnych i dotacji celowej oraz subwencji (w zakresie wychowanków niepełnosprawnych),
- 2 szkół podstawowych (Nr 2 i 6) – zadanie finansowane z subwencji oświatowej gminy,
- Gimnazjum Nr 2 - zadanie finansowane z subwencji oświatowej gminy,
- 6 zespołów szkół (ZS Nr 1 - SP Nr 10 i Gimnazjum Nr 7, ZS Nr 2 - SP Nr 7 i Gimnazjum Nr 1, ZS Nr 3 - SP Nr 3 i Gimnazjum Nr 3, ZS Nr 4 - SP Nr 4 i Gimnazjum Nr 4, ZS Nr 5 - SP Nr 8 i Gimnazjum Nr 5, ZS Nr 6 - SP Nr 9 i Gimnazjum Nr 6) - zadanie finansowane z subwencji oświatowej gminy,
- 10 szkół i zespołów szkół ponadgimnazjalnych (I, II i III Liceum Ogólnokształcące, Zespół Szkół Ponadgimnazjalnych Nr 1, 2, 3, 4 i 5, Centrum Kształcenia Praktycznego, Centrum Kształcenia Zawodowego i Ustawicznego) - zadanie finansowane z subwencji oświatowej powiatu,
- Specjalnego Ośrodka Szkolno-Wychowawczego (Przedszkole Nr 3 Specjalne, Szkoła Podstawowa Nr 11, Gimnazjum Nr 8, Zasadnicza Szkoła Zawodowa Nr 1, Szkoła Przesposabiająca do Pracy i internat) - zadanie finansowane z subwencji oświatowej powiatu,
- 2 burs międzyszkolnych (Nr 1 i 2) i internatu w ZSP Nr 5 - zadanie finansowane z subwencji oświatowej powiatu,
- Młodzieżowego Domu Kultury - zadanie finansowane z subwencji oświatowej powiatu,
- Poradni Psychologiczno-Pedagogicznej Nr 1 - zadanie finansowane z subwencji oświatowej powiatu,
- Szkolnego Schroniska Młodzieżowego - zadanie finansowane z subwencji oświatowej powiatu.

2. Wychowanie przedszkolne (bez przedszkoli specjalnych)

W ubiegłym roku szkolnym do przedszkoli publicznych prowadzonych przez M. Zamość uczęszczało przeciętnie 1690 dzieci (poprzednio 1873 dzieci), w tym objętych kształceniem „0” było 151 dzieci 6-letnich i 586 dzieci 5-letnich (43,6% chodzących do przedszkoli). Przeciętnie w oddziale było 23,8 dzieci. Liczbę dzieci i oddziałów przedstawia tabela:

	Przedszkole Nr													ogółem
	1	2	4	5	6	7	8	9	10	12	13	14	15	
Liczba oddziałów	3	6	5	5	5	5	6	5	6	6	6	7	6	71
Liczba dzieci	75	144	116	124	119	101	144	119	150	144	131	175	148	1690
W tym dziewczynki	38	68	61	46	56	47	65	59	68	81	63	77	75	804

W przedszkolach było 484 dzieci 4-letnich, 411 dzieci 3-letnich i 56 dzieci poniżej trzeciego roku życia. W przedszkolach było 9 oddziałów integracyjnych, do których uczęszczało 182 wychowanków. Wychowanków mieszkających poza granicami miasta było 19. W przedszkolach było 44 dzieci niepełnosprawnych (w tym 3 z niepełnosprawnościami sprzężonymi): 1 niewidzący, 1 słabowidzący, 1 niesłyszący, 3 słabosłyszących, 10 z upośledzeniem umysłowym w stopniu lekkim, 6 z upośledzeniem w stopniu umiarkowanym lub znacznym, 4 z niepełnosprawnością ruchową i 21 z autyzmem. Niektóre dzieci były objęte dodatkowo zajęciami specjalistycznymi: 26 rewalidacją, 15 zajęciami korekcyjno-kompensacyjnymi, 78 logopedycznymi i 48 zajęciami o charakterze terapeutycznym. Języka obcego uczyło się 866 przedszkolaków tj. 51,24%. Wskaźnik feminizacji wyniósł 90,7 (ilość dziewcząt przypadających na 100 chłopców). Z posiłków refundowanych korzystało 202 wychowanków i 2 z posiłków dofinansowywanych.

3. Kształcenie ogólne – szkoły młodzieżowe

3.1. Podstawowe (bez szkół specjalnych)

Do szkół podstawowych prowadzonych przez Miasto Zamość uczęszczało 3600 (poprzednio-3242) dzieci. Liczbę uczniów i oddziałów przedstawia tabela.

	Szkoła Podstawowa Nr								razem
	2	3	4	6	7	8	9	10	
Klasa I	115	144	142	117	77	79	109	56	839
II	116	123	114	98	60	72	106	62	751
III	83	81	77	68	40	54	55	39	497
IV	67	94	74	79	27	53	66	46	506
V	73	106	83	82	25	39	55	36	499
VI	76	74	62	80	39	46	84	47	508
Ogółem uczniów	530	622	552	524	268	343	475	286	3600
W tym dziewczynki	270	300	265	276	149	172	232	140	1804
Liczba uczniów niepromowanych	0	6	11	0	2	5	0	5	29
Liczba oddziałów	22	26	24	21	13	14	20	14	154

Przeciętnie w oddziale uczyło się 23,4 uczniów (od 20,4 w SP 10 z Oddziałami Integracyjnymi do 25 w SP 6); w klasach I uczyło się 23,3% uczniów, w klasach II -20,9%, w klasach III -13,8%, w klasach IV-14,1% , w klasach V- 13,9% i w klasach VI-14,1%.

W ub.r. szkolnym 0,8 % uczniów nie otrzymało promocji do następnej klasy (największy odsetek w SP4- 2%). Uczniów zamieszkałych poza granicami miasta było 372 tj. 10,3% (największy odsetek w SP 6 -15,3%). Wszyscy uczniowie uczyli się j. angielskiego.

Do 22 klas sportowych chodziło 553 uczniów (SP 3, SP 4, SP 6, SP 8 i SP 9) tj.15,4% ogółu uczniów.

W 8 oddziałach integracyjnych uczyło się 148 uczniów tj. 4,1% ogółu uczniów. Uczniów wymagających kształcenia specjalnego w szkołach było 55 w tym 7 z niepełnosprawnościami sprzężonymi (4 słabowidzących, 4 słabosłyszących, 23 z upośledzeniem w stopniu lekkim, 4 z upośledzeniem w stopniu umiarkowanym lub znacznym, 9 z niepełnosprawnością ruchową, 17 z autyzmem i 2 zagrożonych niedostosowaniem społecznym). Zajęciami specjalistycznymi objęto: 50 uczniów rewalidacją, 654 zajęciami dydaktyczno-wyrównawczymi, 81 korekcyjno-

kompensacyjnymi, 70 logopedycznymi, 18 socjoterapeutycznymi i 79 innymi o charakterze terapeutycznym. W poszczególnych rodzajach zajęć rozwijających zainteresowania i uzdolnienia uczestniczyło: 57 uczniów w 7 kołach informatycznych, 20 w 3 kołach technicznych, 1602 w 143 kołach przedmiotowych, 476 w 41 kołach artystycznych, 553 w 41 kołach sportowych, 107 w 9 kołach turystyczno-krajoznawczych oraz 796 w 56 innych kołach. Ze zorganizowanego wyżywienia korzystało 817 uczniów w tym 259 z refundowanych i 93 z dofinansowywanych. W świetlicach przebywało 1446 uczniów (40,2% uczniów w SP). Współczynnik feminizacji w szkołach podstawowych wyniósł 100,4 (wskaźnik powyżej 100 ma SP 7-125, SP 6-111, SP 2- 104 i SP 8-101, najniższy wskaźnik posiada SP 4-92,3).

Kartę rowerową zdobyło 442 uczniów, stypendium za wyniki w nauce lub osiągnięcia sportowe otrzymało 386 uczniów, dofinansowanie do podręczników otrzymało 136 uczniów; uczniowie klas I i II otrzymali bezpłatny podręcznik z MEN. Ponadto wypłacono 2 zasiłki szkolne i 894 stypendia socjalne. Wypadkowość wyniosła 3,0% uczniów (największy odsetek wystąpił w **SP 9 - 5,1%**, a najniższy w SP 6 - 0,6%).

Obowiązek szkolny 356 uczniów realizowało poza granicami kraju a 145 było odroczone.

3.2 Gimnazjalne (bez specjalnych)

Do gimnazjów prowadzonych przez Miasto Zamość uczęszczało 1657 uczniów (poprzednio-1715). Liczbę uczniów i oddziałów przedstawia tabela.

	Gimnazjum Nr							razem
	1	2	3	4	5	6	7	
Klasa I	94	81	62	61	94	55	61	508
II	73	103	81	57	133	55	40	542
III	92	110	88	94	114	60	49	607
Ogółem uczniów	259	294	231	212	341	170	150	1657
W tym dziewczynki	136	150	111	98	166	83	76	820
Liczba uczniów niepromowanych	5	6	6	5	2	2	6	32
Liczba oddziałów	9	11	8	8	11	6	8	61

Przeciętnie w oddziale uczyło się 27,2 uczniów (od 18,8 w G 7 z Oddziałami Integracyjnymi do 31 w G 5); w klasach I było 30,7% uczniów, w II - 32,7% i w III- 36,6%.

W ub.r. szkolnym 1,9% uczniów nie otrzymało promocji do następnej klasy (najwięcej w G7-4%, najmniej w G 5 - 0,6%). Uczniów zamieszkałych poza granicami miasta było 349 tj. 21,1% (największy odsetek w G 5 - 30,2%). Nauką języka obcego objętych było: j. angielskiego - 100% uczniów, j. niemieckiego - 72,7% i j. francuskiego - 26,3%.

Do 7 klas sportowych uczęszczało 187 uczniów (G 3, G 4 i G 6) tj. 11,3% ogółu uczniów. W 6 oddziałach integracyjnych uczyło się 111 uczniów tj. 6,7% ogółu uczniów. Uczniów wymagających kształcenia specjalnego w szkołach było 38 w tym 2 z niepełnosprawnościami sprzężonymi (niewidzących -1, słabowidzących - 1, niesłyszących - 2, słabosłyszących - 3, z upośledzeniem w stopniu lekkim- 15, z niepełnosprawnościami ruchowymi - 7, z autyzmem - 4 i zagrożonych niedostosowaniem społecznym - 4). W zajęciach specjalistycznych uczestniczyło: w rewalidacji - 34 uczniów, w dydaktyczno-wyrównawczych - 403, w korekcyjno-kompensacyjnych - 11, w logopedycznych 10, w socjoterapeutycznych - 6, w innych o charakterze terapeutycznym - 67 oraz 284 uczniów w warsztatach i 809 w zajęciach związanych z wyborem kierunku kształcenia i zawodu oraz planowaniem kształcenia i kariery zawodowej. W poszczególnych rodzajach zajęć rozwijających zainteresowania i uzdolnienia uczestniczyło: 42 uczniów w 5 kołach informatycznych, 2 uczniów w kole

technicznym, 821 w 107 kołach przedmiotowych, 149 w 14 kołach artystycznych, 454 w 323 kołach sportowych, 52 w 4 kołach turystyczno-krajoznawczych oraz 402 w 30 innych kołach. Ze zorganizowanego wyżywienia korzystało 167 uczniów w tym 76 z posiłków refundowanych i 27 z dofinansowywanych. Współczynnik feminizacji w gimnazjach wyniósł 98 (ponad 100 wyniósł w G 1, G 2 i G 7 a najniższy był w G 4 - 86). Stypendium za wyniki w nauce i osiągnięcia sportowe otrzymało 263 uczniów, dofinansowanie do podręczników otrzymało 13 uczniów. Ponadto wypłacono 1 zasiłek szkolny i 409 stypendiów socjalnych. Wypadkowość w ub. roku szkolnym wyniosła 3,2% uczniów (największy odsetek w **G 6 – 8,2%, najniższy w G 2 - 2%**).

3.3. Ponadgimnazjalne ogólnokształcące

Do liceów ogólnokształcących prowadzonych przez Miasto Zamość uczęszczało 3013 (poprzednio 3199 uczniów). Liczbę uczniów i oddziałów przedstawia tabela.

	I LO	II LO	III LO	IV LO w ZSP3	V LO w ZSP4	VII LO w ZSP5	Razem
Klasa I	306	230	289	80	15	66	986
II	332	306	260	46	0	53	997
III	328	290	329	41	18	24	1030
Ogółem uczniów	966	826	878	167	33	143	3013
W tym dziewczynki	627	571	572	111	16	70	1967
Liczba uczniów niepromowanych	3	6	1	2	0	1	13
Liczba oddziałów	30	28	28	7	2	6	101

Przeciętnie w oddziale uczyło się 29,83 uczniów; w klasach I uczyło się 32,7% uczniów, w II – 33,1% i w III-34,2%. Do 5 klas sportowych uczęszczało 110 uczniów i do 2 oddziałów integracyjnych - 33 uczniów.

W ub.r. szkolnym 0,4% uczniów nie otrzymało promocji do następnej klasy. Języków obcych uczyło się: j. angielskiego -100% uczniów, j. niemieckiego – 54,4%, j. francuskiego – 14,1%, j. rosyjskiego-18,9%, łaciny – 16,2%, j. włoskiego - 6,6% oraz j. hiszpańskiego - 6%. Współczynnik feminizacji wyniósł 188 (najwyższy w II LO-224 i najniższy w V LO-94). Spoza granic miasta pochodziło 1985 uczniów tj.65,9%. Uczniów wymagających kształcenia specjalnego w szkołach było 12 (1 z niepełnosprawnościami sprzężonymi) w tym: 3 słabowidzących, 4 słabosłyszących, 2 niesłyszących, 2 z niepełnosprawnością ruchową i 1 z autyzmem. Ponadto 2 uczniów zagrożonych było niedostosowaniem społecznym. Część uczniów była objęta dodatkowo zajęciami specjalistycznymi: 13 rewalidacją, 25 zajęciami dydaktyczno-wyrównawczymi, 1 zajęciami korekcyjno-kompensacyjnymi, 2 logopedycznymi, 1 socjoterapeutycznymi, 87 zajęciami o charakterze terapeutycznym oraz 300 uczniów uczestniczyło w warsztatach i 534 w zajęciach związanych z wyborem kierunku kształcenia i zawodu oraz planowaniem kształcenia i kariery zawodowej. W poszczególnych rodzajach zajęć rozwijających zainteresowania i uzdolnienia uczestniczyło: 59 uczniów w 6 kołach informatycznych, 1471 w 130 kołach przedmiotowych, 107 w 9 kołach artystycznych, 361 w 28 kołach sportowych, 7 w kole turystyczno-krajoznawczym i 87 w 13 innych kołach. Ze zorganizowanego wyżywienia korzystało: 110 uczniów, w tym 30 miało posiłki refundowane. Stypendium za wyniki w nauce lub osiągnięcia sportowe otrzymało 346 uczniów, stypendium Prezesa Rady Ministrów - 5 uczniów, stypendia fundowane przez inne podmioty - 41 uczniów, dofinansowanie do podręczników otrzymało 11 uczniów. Ponadto wypłacono 169 stypendiów socjalnych.

Wypadkowość wyniosła 0,86% (największy odsetek wystąpił w III LO – 1,48%).

4. Kształcenie zawodowe – szkoły młodzieżowe

4.1 Zasadnicze szkoły zawodowe

Do zasadniczych szkół zawodowych uczęszczało 194 (poprzednio 237 uczniów). Liczbę uczniów i oddziałów przedstawia tabela.

	Zasadnicza Szkoła Zawodowa Nr		razem
	2	4	
Klasa I	29	19	48
II	27	36	63
III	29	54	83
Ogółem uczniów	85	109	194
W tym dziewczynki	0	46	46
Liczba uczniów niepromowanych	7	8	15
Liczba oddziałów	3	6	9

Przeciętnie w oddziale uczyło się 21,6 uczniów; w klasach I uczyło się 24,7% uczniów, w II-32,5% i w III- 42,8%, do 5 oddziałów integracyjnych uczęszczało 89 uczniów.

W ub.r. szkolnym 7,7% uczniów nie otrzymało promocji do następnej klasy. Praktyczną naukę zawodu uczniowie odbywali w CKP. Współczynnik feminizacji wyniósł 31. Języków obcych uczyło się: j. angielskiego - 100% uczniów. Spoza granic miasta pochodziło 161 uczniów tj. 83%. Uczniów wymagających kształcenia specjalnego w szkołach było 22 (2 z niepełnosprawnościami sprzężonymi) w tym: 1 słabowidzący, 2 słabosłyszących, 19 z upośledzeniem w stopniu lekkim, 3 z niepełnosprawnością ruchową i 1 zagrożony niedostosowaniem społecznym. Część uczniów była objęta dodatkowo zajęciami specjalistycznymi: 23 rewalidacją, 4 zajęciami dydaktyczno-wyrównawczymi, 2 logopedycznymi, 1 socjoterapeutycznymi oraz 71 uczniów uczestniczyło w warsztatach. W poszczególnych rodzajach zajęć rozwijających zainteresowania i uzdolnienia uczestniczyło: 9 w kołach przedmiotowych i 3 w sportowych.

Stypendium za wyniki w nauce lub osiągnięcia sportowe otrzymało 11 uczniów, dofinansowanie do podręczników otrzymało 22 uczniów. Ponadto wypłacono 41 stypendiów socjalnych.

Uczniowie kształceni byli w następujących zawodach:

	Zasadnicza Szkoła Zawodowa Nr		razem
	2	4	
Mechanik pojazdów samochodowych	43		43
Elektromechanik pojazdów samochod.	42		42
kucharz		45	45
fryzjer		22	22
Monter zabudowy i robót wykończ. w budownictwie		42	42

4.2 Technikum

Do techników uczęszczało 2243 (poprzednio 2284 uczniów). Liczbę uczniów i oddziałów przedstawia tabela.

	Technikum Nr					razem
	1	2	3	4	5	
Klasa I	220	89	149	63	96	617
II	157	71	172	62	98	560
III	209	95	141	74	74	593
IV	145	71	129	63	65	473
Ogółem uczniów	731	326	591	262	333	2243
W tym dziewczynki	484	52	8	72	183	799
Liczba uczniów niepromowanych	24	11	8	13	7	63
Liczba oddziałów	28	13	21	11	13	86

Przeciętnie w oddziale uczyło się 26,1 uczniów (od 23,8 w T 4 do 28,1 w T 3); w klasach I uczyło się 27,5% uczniów, w II - 25%, w III - 26,4% i w IV - 21,1% uczniów. W ub.r. szkolnym 2,8% uczniów nie otrzymało promocji do następnej klasy. Języków obcych uczyło się: j. angielskiego - 100% uczniów, j. niemieckiego - 70,4%, j. francuskiego - 3,5%, j. rosyjskiego - 26,1%. Współczynnik feminizacji wyniósł 55 (od 1,4 w T 3 do 196 w T 1). Spoza granic miasta pochodziło 1765 uczniów tj.78,7%. W 4 klasach integracyjnych uczyło się 65 uczniów. Uczniów wymagających kształcenia specjalnego w szkołach było 17 w tym: 1 niesłyszący, 3 słabosłyszących, 9 z niepełnosprawnością ruchową i 4 z autyzmem. Część uczniów była objęta dodatkowo zajęciami specjalistycznymi: 17 rewalidacją, 358 zajęciami dydaktyczno-wyrównawczymi, 16 zajęciami korekcyjno-kompensacyjnymi, 2 logopedycznymi, 190 innymi zajęciami terapeutycznymi oraz 119 uczniów uczestniczyło w warsztatach i 1109 w zajęciach związanych z wyborem kierunku kształcenia i zawodu oraz planowaniem kształcenia i kariery zawodowej. W poszczególnych rodzajach zajęć rozwijających zainteresowania i uzdolnienia uczestniczyło: 44 uczniów w 6 kołach informatycznych, 581 w 6 kołach przedmiotowych, 44 w 6 kołach artystycznych, 128 w 12 kołach sportowych, 15 w kole turystyczno-krajoznawczym oraz 77 w 9 innych kołach. Praktyczną naukę zawodu odbywano: w CKP - 601 uczniów, u pracodawcy - 686, w pracowniach szkolnych - 198 i w indywidualnych gospodarstwach rolnych - 49. Ze zorganizowanego wyżywienia korzystało 69 uczniów w tym 43 z posiłków refundowanych. Stypendia za wyniki w nauce lub osiągnięcia sportowe otrzymało 39 uczniów, stypendia Prezesa Rady Ministrów otrzymało - 4, dofinansowanie do podręczników otrzymało 22 uczniów. Ponadto wypłacono 131 stypendiów socjalnych.

Wypadkowość wyniosła – 1,16% (największy odsetek wystąpił w T 4 - tj.1,15%).

Uczniowie kształceni byli w następujących zawodach:

	Technikum Nr					Razem
	1	2	3	4	5	
Technik elektryk			204			204
Technik elektronik			110			110
Technik informatyk	121		277	69		467
Technik żywienia i us. gastronomicznych		63			120	183
Technik technologii żywności				44		44
Technik architektury krajobrazu					61	61
Technik rolnik					70	70
Technik hotelarstwa	132					132
Technik obsługi ruchu turystycznego	44					44
Technik ekonomista	130					130
Technik handlowiec	42					42
Technik logistyk	100					100
Technik usług fryzjerskich	92					92
Technik mechanik		20				20
Technik mechatronik		81				81
Technik poj.samochodowych		147				147
Technik mechanizacji rolnictwa					44	44
Technik budownictwa				65		65
Technik geodeta				84		84
Technik geolog					7	7
Technik weterynarii					31	31
Technik cyfrowych procesów graficznych	20					20
Technik organizacji reklamy		15				15
fototechnik	50					50

Najwięcej uczniów uczyło się w zawodach informatycznych 20,8% oraz elektryczno-elektronicznych - 14%.

4.3 Szkoły policealne

Do Szkoły Policealnej Nr 4 uczęszczało 39 uczniów w zawodzie technik informatyk. W ub.r. szkolnym 7,7% uczniów nie otrzymało promocji do następnej klasy. Współczynnik feminizacji wyniósł 50. Spoza granic miasta pochodziło 15 uczniów tj.38,5%.

5. Kształcenie specjalne

Kształcenie specjalne odbywa się w ramach Specjalnego Ośrodka Szkolno - Wychowawczego w Zamościu.

Do Przedszkola uczęszczało 21 dzieci (w ub. roku - 16).

Przedszkole Nr 3 Specjalne	
Liczba dzieci	21
W tym dziewczynek	7
oddziałów	4

Do oddziału „0” uczęszczało 13 dzieci 6-letnich oraz 4 dzieci 5-letnich; wszystkie dzieci posiadały orzeczenia o kształceniu specjalnym, w tym 5 z niepełnosprawnościami sprzężonymi (z upośledzeniem w stopniu umiarkowanym lub znacznym - 8, z upośledzeniem w stopniu lekkim - 2, z autyzmem - 14 i z niepełnosprawnością ruchową - 2). Dzieci były objęte zajęciami specjalistycznymi: 21 rewalidacją, 2 innymi o charakterze terapeutycznym oraz 21 zajęciami logopedycznymi. Niepełny obiad spożywało 19 wychowanków w tym 11 miało posiłek refundowany. Dzieci niezamieszkałych na terenie miasta było 11. Języków obcych uczyło się: j. angielskiego - 9 wychowanków.

Do szkół specjalnych uczęszczało 208 uczniów (w poprzednim roku -201 uczniów).

Liczbę uczniów i oddziałów przedstawia tabela.

	Specjalny Ośrodek Szkolno-Wychowawczy				Razem
	Szkoła Podstawowa Nr 11	Gimnazjum Nr 8	Zasadnicza Szkoła Zawodowa Nr 1	Szkoła Przysposabi ająca do Pracy	
Klasa I	9	17	9	12	47
II	23	13	7	23	66
III	8	16	7	21	52
IV	17				17
V	22				22
VI	4				4
Ogółem uczniów	83	46	23	56	208
W tym dziewczynki	24	13	11	22	70
Liczba oddziałów	14	7	3	9	33
Kształcenie zawodowe:					
cukiernik			9		9
Prac.pomocniczy obsługi hotel.			14		14

Przeciętnie w oddziale uczy się 6,30 uczniów. Współczynnik feminizacji wyniósł 51. Języków obcych uczyło się: j. angielskiego - 77 uczniów. Spoza granic miasta pochodziło 124 uczniów tj. 59,6%. Uczniów wymagających kształcenia specjalnego w szkołach było 208 (67 z niepełnosprawnościami sprzężonymi) w tym: 17 słabowidzących, 3 słabosłyszących, 105 z upośledzeniem w stopniu lekkim, 93 z upośledzeniem w stopniu umiarkowanym lub znacznym, 24 z niepełnosprawnością ruchową, 35 z autyzmem i 1 zagrożony niedostosowaniem społecznym. Uczniowie byli objęci dodatkowo zajęciami specjalistycznymi: 208 rewalidacją, 151 zajęciami logopedycznymi, 1 socjoterapeutycznymi i 69 innymi zajęciami o charakterze terapeutycznym. W poszczególnych rodzajach zajęć rozwijających zainteresowania i uzdolnienia uczestniczyło: 17 w artystycznych, 24 w sportowych i 14 w turystyczno-krajoznawczych oraz w innych 76. Uczniowie ZSZ praktyczną naukę zawodu odbywają w CKP. Stypendia za wyniki w nauce lub osiągnięcia sportowe otrzymało 38 uczniów i dofinansowanie do podręczników otrzymało 191 uczniów.

Z zajęć świetlicowych korzystało 88 uczniów. W ośrodku przebywało 43 uczniów.

6. Kształcenie dorosłych

6.1. Szkoły dla dorosłych

W tego typu szkołach w ramach Centrum Kształcenia Zawodowego i Ustawicznego naukę pobierało 515 słuchaczy.

	LO dla Dorosłych		Szkoła Policealna		razem
	stacjonarne	zaoczne	stacjonarna	zaoczna	
Rok nauki I	22	22	58	43	145
II	55	75	39	14	183
III	80	53			133
Ogółem uczniów	157	150	97	57	461
W tym kobiety	69	80	50	23	222

Współczynnik feminizacji wyniósł 92,9. Spoza granic miasta pochodziło 329 uczniów tj.71,4%. Szkoły dla dorosłych kształciły w następujących zawodach:

	Sz.Pol.dla Dor
Technik turystyki wiejskiej	28
Technik bhp	32
Technik rachunkowości	10
Technik us. kosmetycznych	17
Technik informatyk	41
Technik administracji	26

Praktyczną naukę zawodu słuchacze odbywają: w CKP - 13 i w pracowniach CKU – 111 oraz u pracodawców - 30.

6.2. Ośrodek Doksztalcania i Doskonalenia Zawodowego

– forma doksztalcania zawodowego młodocianych pracowników na turnusach kursowych:

Zawód	Liczba turnusów	Liczba uczniów	W tym kobiet
Mechanik pojazdów samochodowych	1	8	0
cukiernik	1	4	4
piekarz	2	14	3
Fryzjer	2	33	31
kucharz	3	21	15

6.3. Kwalifikacyjne Kursy Zawodowe

Nazwa kwalifikacji	Liczba kursów	Liczba słuchaczy		Liczba słuchaczy, którzy :		
		Ogółem	w tym kobiety	uzyskali zaświadczenie o ukończeniu KKZ	przystąpili do egzaminu potwierdzającego kwalifikacje w zawodzie w zakresie danej kwalifikacji	zdali egzamin potwierdzający kwalifikacje w zawodzie w zakresie danej kwalifikacji
0	1	2	3	4	5	6
Montaż i eksploatacja komputerów osobistych oraz urządzeń peryferyjnych	1	21	6	0	0	0
Montaż i eksploatacja sieci rozległych	1	23	13	0	0	0
Prowadzenie produkcji rolniczej	2	78	29	30	27	23
Rejestracja i obróbka obrazu	1	22	12	15	0	0
Wykonywanie i realizacja projektów multimedialnych	1	21	14	3	2	2
Planowanie i realizacja usług w recepcji	1	20	14	0	0	0
Diagnozowanie i naprawa podzespołów i zespołów pojazdów samochodowych	1	24	1	0	0	0
Wykonywanie zabiegów fryzjerskich	1	20	17	14	0	0
Projektowanie fryzur	1	21	21	5	2	1
Wykonywanie zabiegów kosmetycznych twarzy	1	20	20	0	0	0
Sporządzanie potraw i napojów	1	20	16	0	0	0

7. Placówki pomocnicze oświaty

7.1 Młodzieżowy Dom Kultury

Realizował 51 form stałych zajęć w których uczestniczyło 712 dzieci i 13 okresowych, w których uczestniczyło 65 dzieci.

Rodzaj zajęcia	Ilość form	uczestnicy	Przeciętnie w formie zajęć
Informatyczne	4	52	13
przedmiotowe	5	64	12,8
artystyczne	14	171	12,2
sportowe	4	76	19
inne	24+13	349+65	14,5+5

7.2 Poradnia Psychologiczno-Pedagogiczna

W ramach działalności diagnostycznej wydała diagnozy psychologiczne dla 1480 dzieci, diagnozy pedagogiczne dla 1044 dzieci i diagnozy logopedyczne dla 259 dzieci. Ponadto wydano 167 orzeczeń oraz 517 opinii. Poradnia przyjęła 2038 dzieci.

7.3 Bursy i internaty

W bursach i internacie mieszkało średniorocznie 483 wychowanków (poprzednio 481 wychowanków).

	Bursa Międzyszkolna Nr 1	Bursa Międzyszkolna Nr 2	Internat w ZSP Nr 5	Razem
Ilość miejsc	245	250	48	543
Mieszkający uczniowie:				
gimnazjum	1			1
Liceum ogólnokształcącego	55	98	12	165
Zasadniczej szkoły zawodowej	33	17		50
technikum	92	120	32	244
Szkoły policealnej	1	1		2
Szkoły artystycznej	13	8		21
ogółem	195	244	44	483

Wykorzystanie miejsc w placówkach wyniosło 88,95%. Powodem takiego obłożenia średniorocznego było coroczne zmniejszenie liczby wychowanków w okresie wiosennym spowodowane wcześniejszym kończeniem roku szkolnego przez klasy szkół ponadgimnazjalnych oraz dojazdy z domów (rozpoczęcie prac polowych). W BM 2 trzech uczniów uległo wypadkom.

7.4 Centrum Kształcenia Praktycznego.

W CKP oprócz kształcenia praktycznego uczniów szkół zawodowych prowadzonych przez miasto Zamość prowadzono kursy zawodowe umożliwiające uzyskanie określonych kwalifikacji zawodowych w ramach pozaszkolnych form doskonalenia i doksztalcania. W CKP przeprowadzono

egzaminy potwierdzające kwalifikacje w zawodzie (24 kwalifikacje - 426 uczniów). W roku szkolnym 2015/2016 zajęcia praktyczne realizowało 899 uczniów z 44 oddziałów.

8. Wyniki sprawdzianu i egzaminów

8.1. Wyniki sprawdzianu

Sprawdzian został przeprowadzony 5 kwietnia 2016 r. Uczniowie, którzy z przyczyn losowych nie przystąpili do sprawdzianu, pisali go 2 czerwca 2016 r. Sprawdzian składał się z dwóch części. Obie części były przeprowadzone w formie pisemnej.

Część 1 zawierała zadania z języka polskiego i matematyki. Na rozwiązanie wszystkich zadań w arkuszu przewidziano 80 minut. Za poprawne wykonanie wszystkich zadań uczeń mógł otrzymać 41 punktów, w tym 21 punktów z języka polskiego i 20 punktów z matematyki.

Część 2 zawierała zadania z języka obcego. Był to język, którego uczeń uczy się w szkole, jako przedmiotu obowiązkowego. Na rozwiązanie wszystkich zadań w arkuszu przewidziano 45 minut.

Uczniowie rozwiązujący zadania w arkuszu standardowym i w arkuszach dostosowanych:

Liczba uczniów ogółem			592
Uczniowie rozwiązujący zadania w arkuszu standardowym	bez dysleksji rozwojowej	444	
	z dysleksją rozwojową	136	
	dziewczęta	290	
	chłopcy	290	
	ze szkół publicznych	532	
	Ze szkół niepublicznych	48	
Uczniowie rozwiązujący zadania w arkuszu dostosowanym - niestandardowym			12

Zródło: OKE Kraków- Sprawozdania ze sprawdzianu przeprowadzonego w 2016 roku

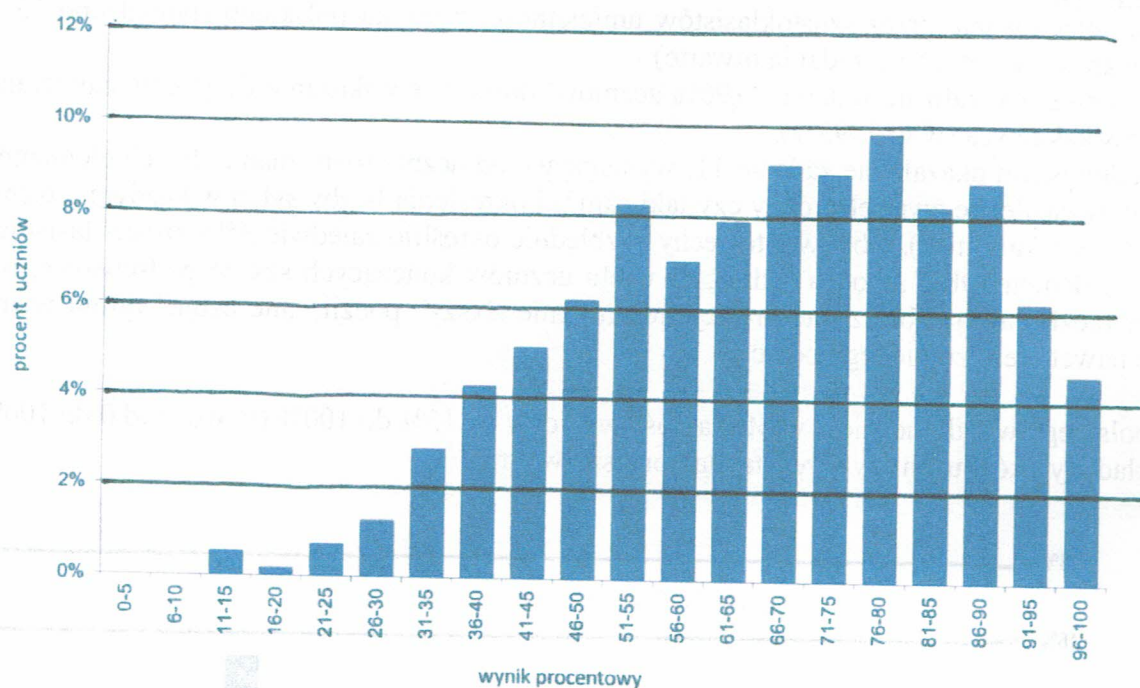
Wyniki uczniów w Zamościu (na tle wyniku w województwie i Polsce):

średni wynik							
ogółem	%	j.polski	%	matematyka	%	j.angielski	%
I Społeczna SP	83	I Społeczna SP	88	I Społeczna SP	79	Dwujęzyczna SP	96
Dwujęzyczna SP	83	Dwujęzyczna SP	88	Dwujęzyczna SP	79	I Społeczna SP	92
SP 6	74	SP6	82	SP6	66,7	SP2	80,8
SP 4	73	SP4	80,1	SP4	65,8	SP6	80
M.Zamość	68,1	SP8	79	SP2	58,8	SP3	77
Katolicka SP	68	Katolicka SP	79	M.Zamość	58,3	M.Zamość	76,9
SP 2	67	M.Zamość	77,4	Katolicka SP	57	Katolicka SP	76
SP 8	67	SP3	76,6	SP3	56,9	SP4	75,5
SP 3	67	SP9	75,7	SP8	54,9	SP8	75,5
SP 9	63	SP2	75,3	POLSKA	54	SP9	72,5
POLSKA	63	województwo	71,1	województwo	52,8	SP7	71,5
województwo	62,2	POLSKA	71	SP7	52,6	POLSKA	71
SP 7	60	SP10	70,1	SP9	49,2	województwo	68,9
SP 10	58	NSPSpec	69	SP10	45,1	SP10	65
NSPSpec	48	SP7	67,7	NSPSpec	26	NSPSpec	58

Wyniki szkół od 68 do 100 % to wyniki wysokie, od 56 do 67% to średnie a niższe niż 56 do niskie wg skali staninowej.

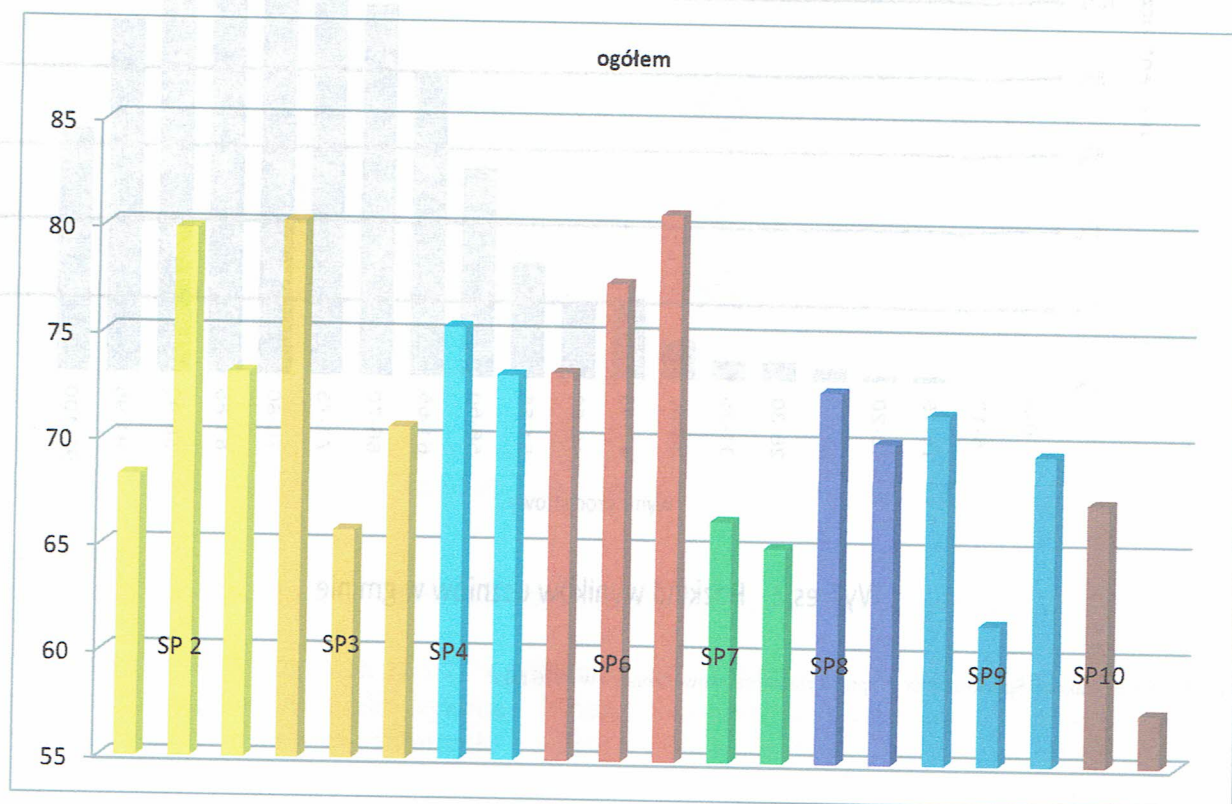
Szkoły prowadzone przez M. Zamość to: 2 szkoły z wynikiem wysokim (stanin 8) i 6 szkół z wynikiem średnim (1-stanin 4, 2-stanin 5 i 3-stanin 6).

W M. Zamość 158 uczniów osiągnęło wynik wysoki, natomiast wynik niski tylko 83 uczniów. Najniższy wynik w M. Zamość to 15% (w województwie 3 a w kraju 0). Rozkład wyników ogółem (matematyka i j. polski) uczniów w M. Zamość przedstawia poniższy wykres:



Źródło: OKE Kraków- Sprawozdania ze sprawdzianu przeprowadzonego w 2016 roku

Wyniki ogółem (j. polski i matematyka) w klasach szkół prowadzonych przez M. Zamość przedstawiono na wykresie:



Z powyższych danych wynika, że najniższy przeciętny wynik osiągnęła klasa integracyjna w ZS Nr1. Największy wpływ na wynik ogólny ma matematyka.

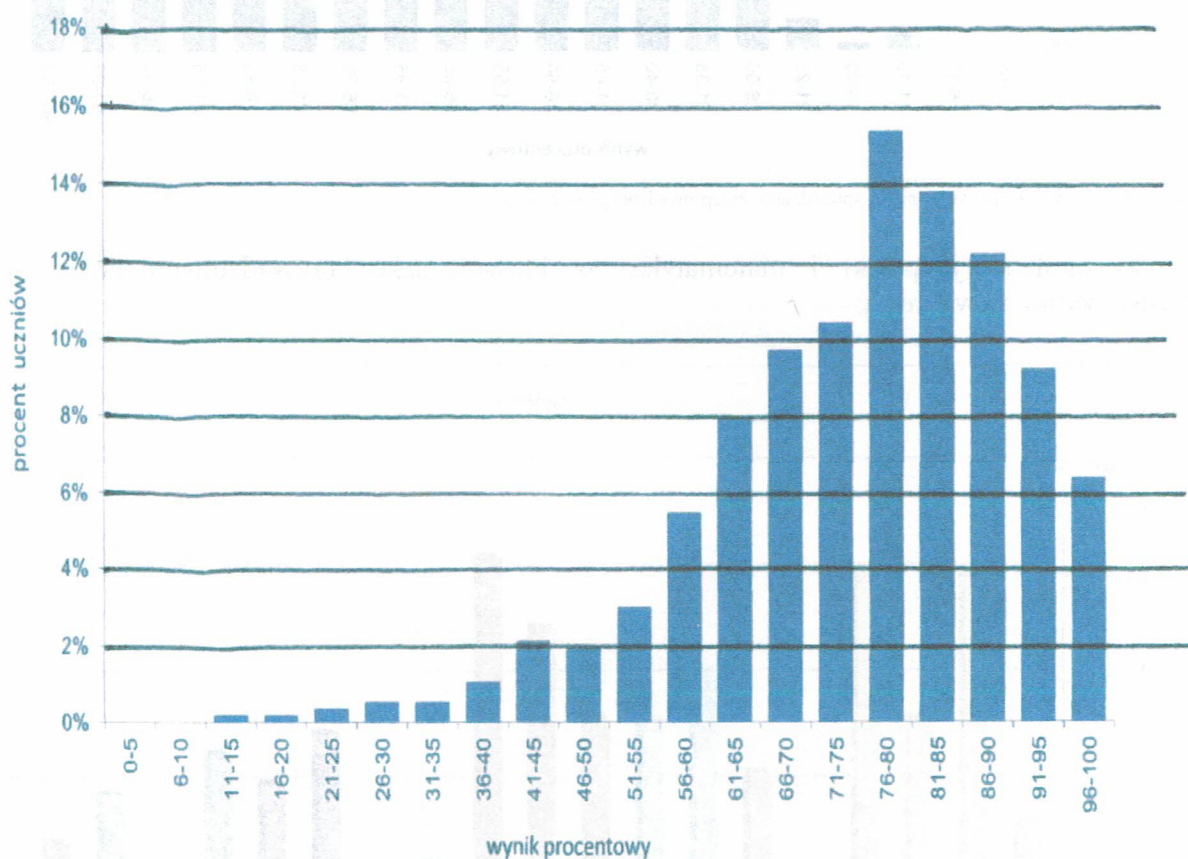
Jezyk polski

Stopień opanowania przez szóstoklasistów umiejętności z języka polskiego sprawdzono 13 zadaniami (11 zadań zamkniętych i 2 zadania otwarte).

Najłatwiejsze okazało się zadanie 2 (96% uczniów) dotyczące wskazania fragmentu zawierającego opis owoców kakaowca (w woj.-93%).

Najtrudniejszym okazało się zadanie 11; wymagające od ucznia rozpoznania dwóch elementów: układu rymów w każdej ze zwrotek (różny czy taki sam?) i określenia liczby sylab w każdym z ośmiu wersów (różna czy taka sama?). Obydwie te cechy bezbłędnie określiło zaledwie 35% szóstoklasistów (w woj.-33,%). Zdaniem OKE „można sądzić, że wielu uczniów kończących szkołę podstawową, nawet tych, którzy nieźle radzą sobie z interpretacją tekstu, „nie słyszy” poezji, „nie czuje” rytmu wiersza, a być może nawet nie rozumie tego pojęcia”.

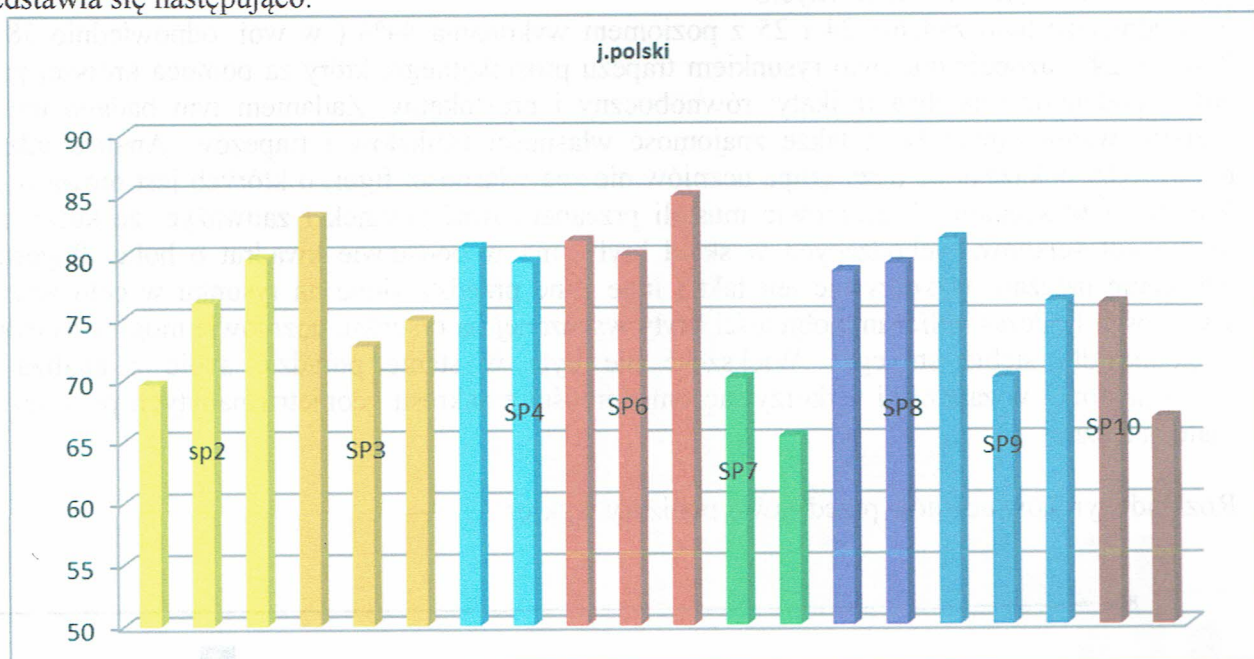
Z j. polskiego wyniki uczniów w M. Zamość wyniosły od 15% do 100% (w woj. Od 0 do 100%). Rozkład wyników uczniów przedstawia poniższy wykres:



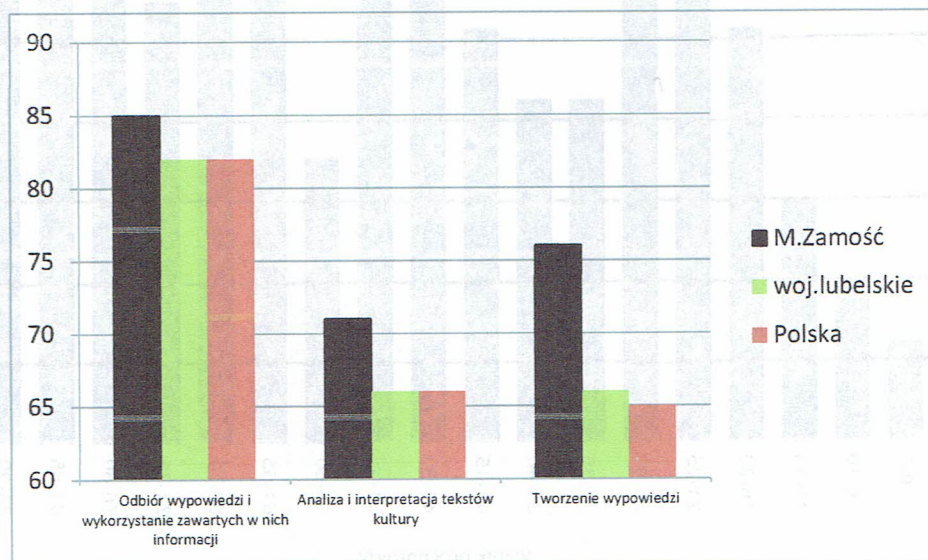
Wykres 2. Rozkład wyników uczniów w gminie

Źródło: OKE Kraków- Sprawozdania ze sprawdzianu przeprowadzonego w 2016 roku

Natomiast średni wynik w poszczególnych oddziałach szkół prowadzonych przez M. Zamość przedstawia się następująco:



Najlepszy przeciętny wynik osiągnęli uczniowie Szkoły Podstawowej Nr 7. Średnie wyniki uczniów w zakresie wymagań ogólnych przedstawiono na poniższym wykresie:



Szóstoklasiści z M. Zamość zdecydowanie lepiej wypadają od uczniów z województwa czy kraju w zakresie tworzenia wypowiedzi, jak również w zakresie analizy i interpretacji tekstów kultury.

Matematyka

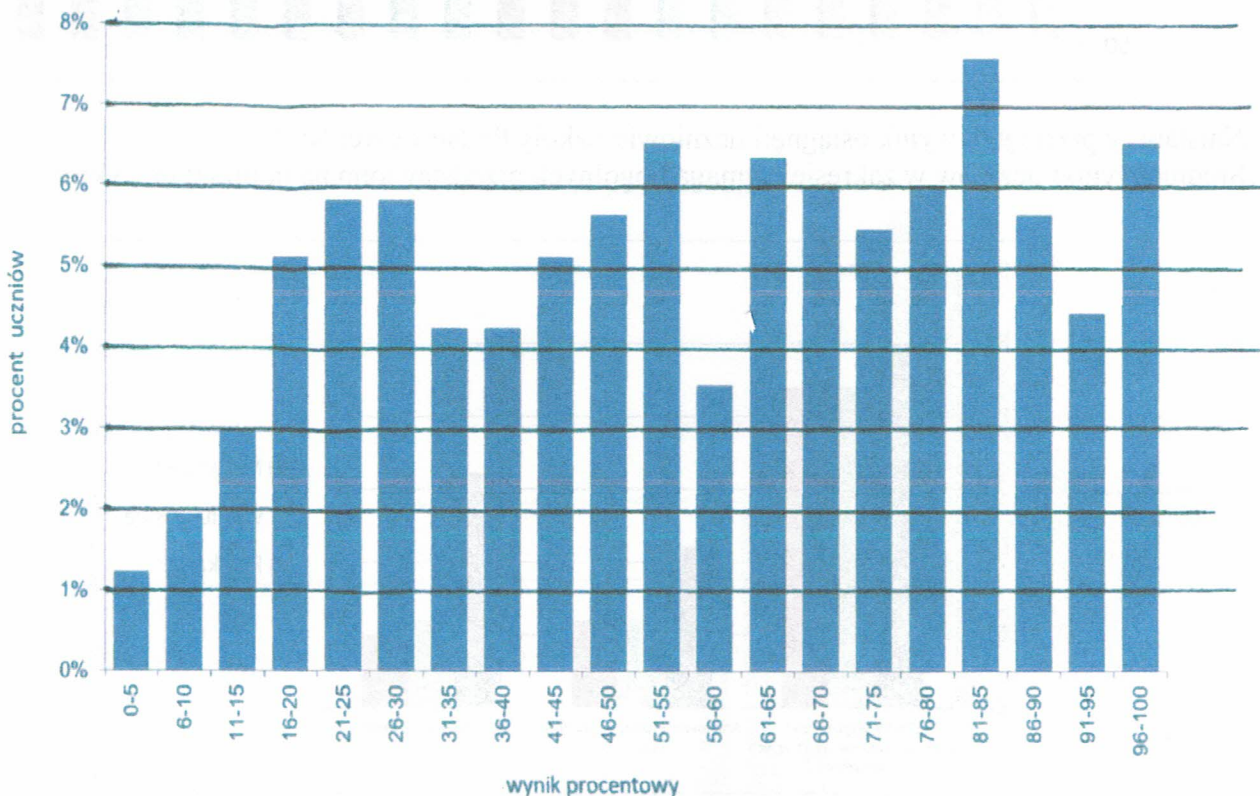
Na sprawdzianie szóstoklasiści mieli do rozwiązania 14 zadań z matematyki, (11 – zamkniętych i 3- otwarte).

Najłatwiejsze okazały się zadania 16 i 21 z poziomem wykonania 83% (w woj. odpowiednio 80 i 77%). W zadaniu 16 uczniowie mieli wykonać proste obliczenia zegarowe na godzinach i minutach. Większość zdających poprawnie zamieniło 1 godzinę i 15 minut na 75 minut, a następnie podzieliło tę

wartość przez 30, otrzymując wynik 2,5 minuty. W zadaniu 21 mieli do wykonania proste rachunki pamięciowe na liczbach całkowitych.

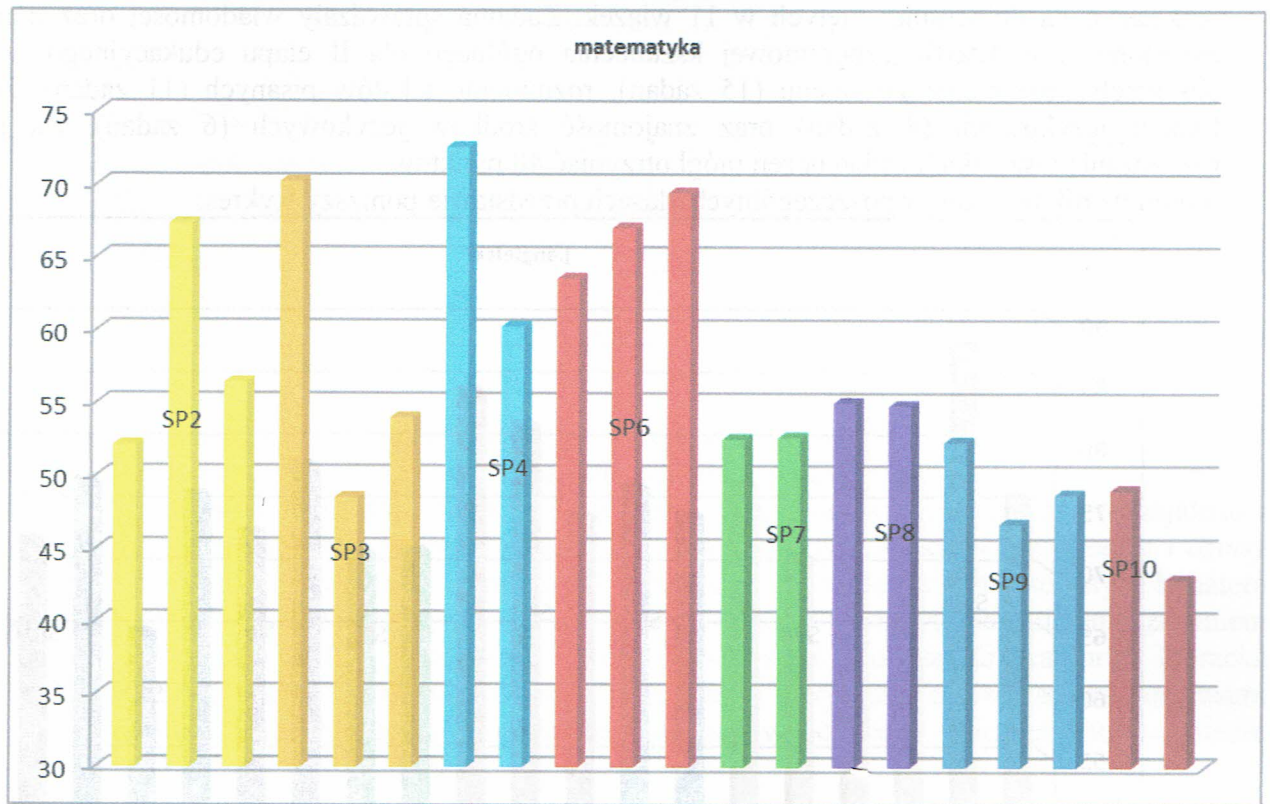
Najtrudniejsze było zadanie 24 i 25 z poziomem wykonania 44% (w woj. odpowiednio 38 i 42%). Zadanie 24 - uzupełnione było rysunkiem trapezu prostokątnego, który za pomocą krótszej przekątnej został podzielony na dwa trójkąty: równoboczny i prostokątny. Zadaniem tym badano umiejętność rozpoznawania trójkątów, a także znajomość własności trójkątów i trapezów. Analiza udzielonych odpowiedzi pokazała, że duża grupa uczniów nie zna własności figur, o których jest mowa w zadaniu. Natomiast w zadaniu 25 uczniowie musieli przeanalizować rysunek i zauważyć, że każdy z dwóch prostopadłościanów, wchodzących w skład bryły, ma w podstawie kwadrat o boku długości 5 cm. Następnie należało wykorzystać ten fakt i inne dane przedstawione na rysunku w celu wyznaczenia wysokości. Podczas obliczania objętości bryły wskazanej na rysunku, uczniowie mogli stosować różne, wygodne dla siebie strategie. Większość nie była w stanie poradzić sobie z analizą sytuacji przedstawionej w zadaniu i wykorzystać umiejętności z zakresu geometrii nabytych podczas edukacji matematycznej.

Rozkład wyników uczniów przedstawia poniższy wykres:

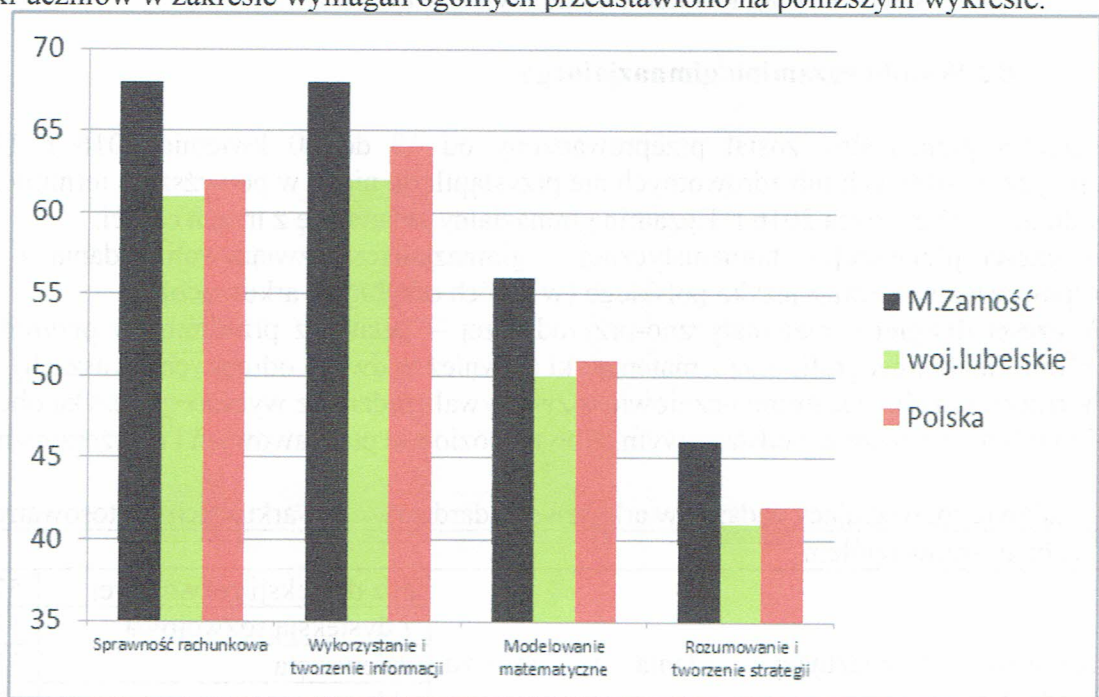


Wykres 4. Rozkład wyników uczniów w gminie

Natomiast średni wynik w poszczególnych oddziałach szkół prowadzonych przez M. Zamość przedstawia się następująco:



Średnie wyniki uczniów w zakresie wymagań ogólnych przedstawiono na poniższym wykresie:

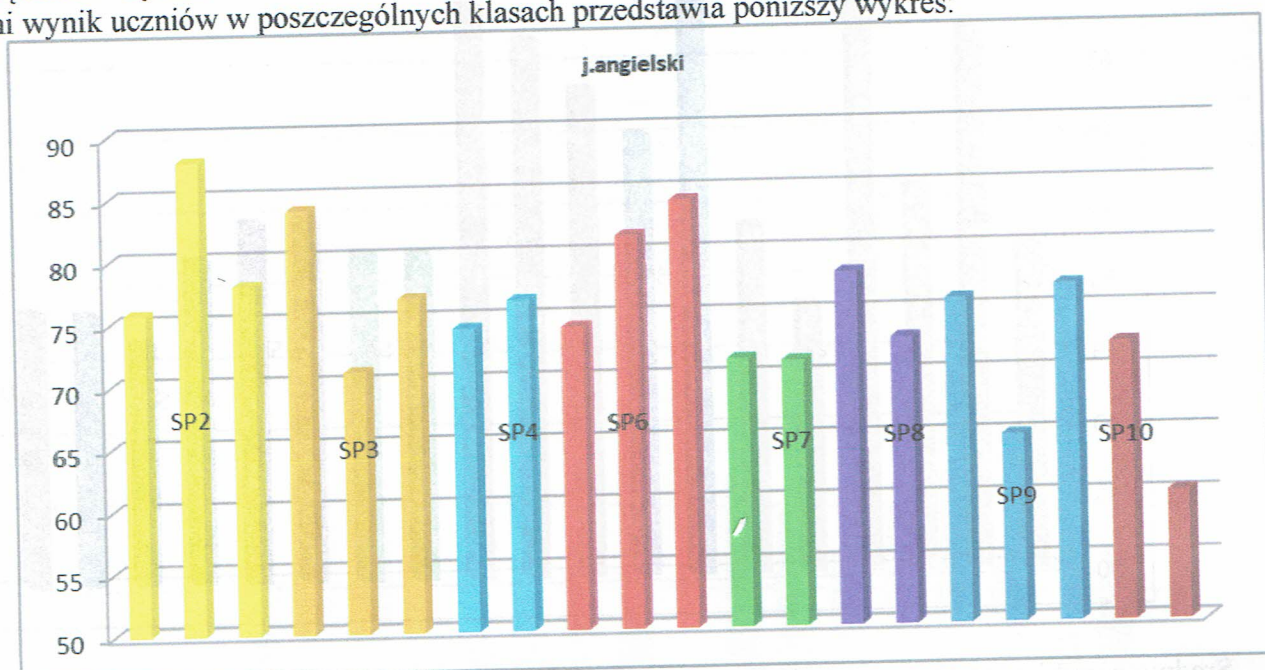


Szóstoklasiści z M. Zamość zdecydowanie lepiej wypadają od uczniów z województwa czy kraju w każdym zakresie wymagań ogólnych.

II. CZĘŚĆ DRUGA – JEZYKI NOWOŻYTNE OBCE

Jezyk angielski

Arkusze składał się z 40 zadań zamkniętych różnego typu (wyboru wielokrotnego, prawda/fałsz oraz zadań na dobieranie) ujętych w 11 wiązek. Zadania sprawdzały wiadomości oraz umiejętności określone w podstawie programowej kształcenia ogólnego dla II etapu edukacyjnego w czterech obszarach: rozumienie ze słuchu (15 zadań), rozumienie tekstów pisanych (11 zadań), znajomość funkcji językowych (8 zadań) oraz znajomość środków językowych (6 zadań). Za poprawne rozwiązanie wszystkich zadań uczeń mógł otrzymać 40 punktów. Średni wynik uczniów w poszczególnych klasach przedstawia poniższy wykres:



Najgorszy wynik osiągnęła klasa integracyjna w ZS 1.

8.2. Wyniki egzaminu gimnazjalnego

Egzamin gimnazjalny został przeprowadzony od 18 do 20 kwietnia 2016 r. Uczniowie, którzy z przyczyn losowych lub zdrowotnych nie przystąpili do niego w powyższym terminie, napisali egzamin w dniach 1–3 czerwca 2016 r. Egzamin gimnazjalny składał się z trzech części.

W części pierwszej – humanistycznej – gimnazjaliści rozwiązywali zadania z historii i wiedzy o społeczeństwie oraz z języka polskiego (w dwóch odrębnych arkuszach).

W części drugiej – matematyczno-przyrodniczej – zadania z przedmiotów przyrodniczych: biologii, chemii, fizyki i geografii oraz z matematyki (również w dwóch odrębnych arkuszach).

W trzeciej części egzaminu uczniowie rozwiązywali zadania z wybranego języka obcego nowożytnego albo tylko na poziomie podstawowym, albo na poziomie podstawowym i rozszerzonym.

Uczniowie rozwiązujący zadania w arkuszu standardowym i w arkuszach dostosowanych:

Liczba uczniów ogółem			727
Uczniowie rozwiązujący zadania w arkuszu standardowym	bez dysleksji rozwojowej	579	
	z dysleksją rozwojową	134	
	dziewczęta	335	
	chłopcy	378	
	ze szkół publicznych	638	
	ze szkół niepublicznych	75	
Uczniowie rozwiązujący zadania w arkuszu dostosowanym- niestandardowym			14

Źródło: OKE Kraków- Sprawozdania ze sprawdzianu przeprowadzonego w 2016 roku

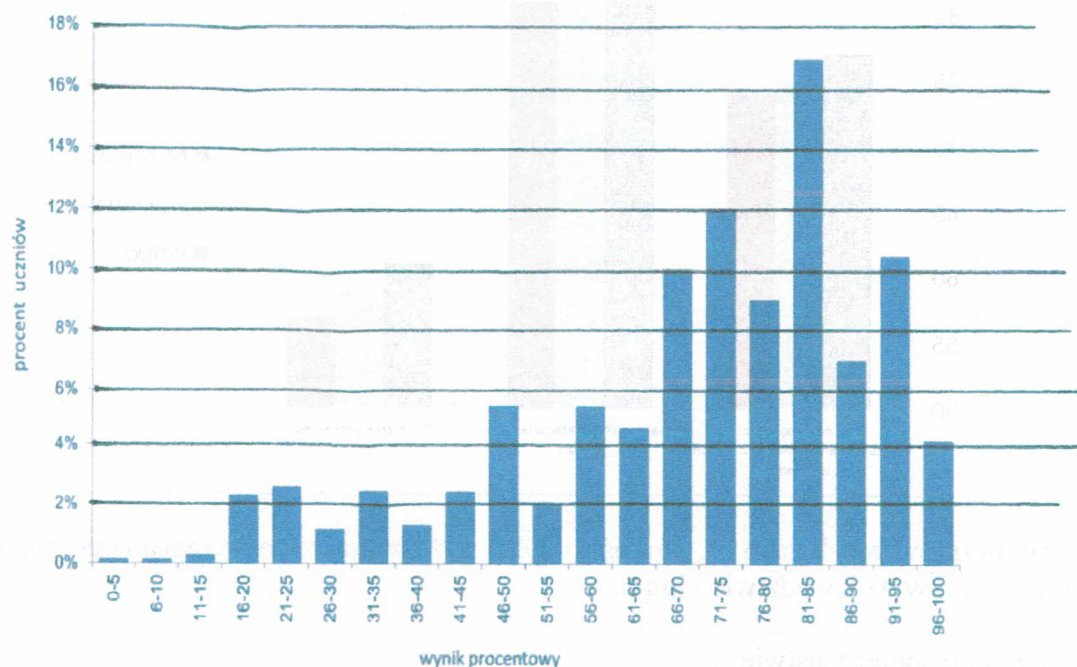
Wyniki uczniów w Zamościu (na tle wyniku w województwie i Polsce):

		cz.humanistyczna				cz.matematyczno-przyrodnicza					
j.polski		historia i wos		razem humanistyczne		matematyka		przedm.przyr		razem m-p	
I SG	85,0%	I SG	76,0%	I SG	80,5%	I SG	78,0%	I SG	77,0%	I SG	77,5%
KG	79,0%	KG	70,0%	KG	74,5%	KG	62,0%	G 5	62,1%	KG	61,0%
G 5	77,5%	G 5	63,5%	G 5	70,5%	G 5	58,5%	KG	60,0%	G 5	60,3%
G 1	75,5%	G 1	59,4%	G 1	67,5%	G 3	55,7%	G 1	56,7%	G 1	54,9%
G 4	72,6%	M.Zamość	57,1%	G 4	63,9%	G 1	53,0%	M.Zamość	54,1%	G 3	54,6%
M.Zamość	70,0%	G 2	56,5%	M.Zamość	63,6%	M.Zamość	51,1%	G 3	53,5%	M.Zamość	52,6%
G 2	69,9%	województwo	56,2%	G 2	63,2%	G 4	50,3%	NGS	52,0%	województwo	50,1%
województwo	69,7%	G 7	56,1%	województwo	63,0%	Polska	49,0%	G 2	51,9%	Polska	50,0%
Polska	69,0%	Polska	56,0%	Polska	62,5%	województwo	48,6%	województwo	51,6%	G 2	49,8%
G 3	68,9%	G 4	55,1%	G 6	60,4%	G 2	47,6%	Polska	51,0%	G 4	49,8%
G 6	67,8%	G 6	52,9%	G 3	60,0%	G 6	44,2%	G 6	50,4%	G 6	47,3%
G 7	62,1%	G 3	51,1%	G 7	59,1%	G 7	40,9%	G 7	50,0%	G 7	45,5%
NGS	48,0%	NGS	44,0%	NGS	46,0%	NGS	21,0%	G 4	49,3%	NGS	36,5%
GNDM	26,0%	GNDM	34,0%	GNDM	30,0%	GNDM	20,0%	GNDM	31,0%	GNDM	25,5%

Język polski

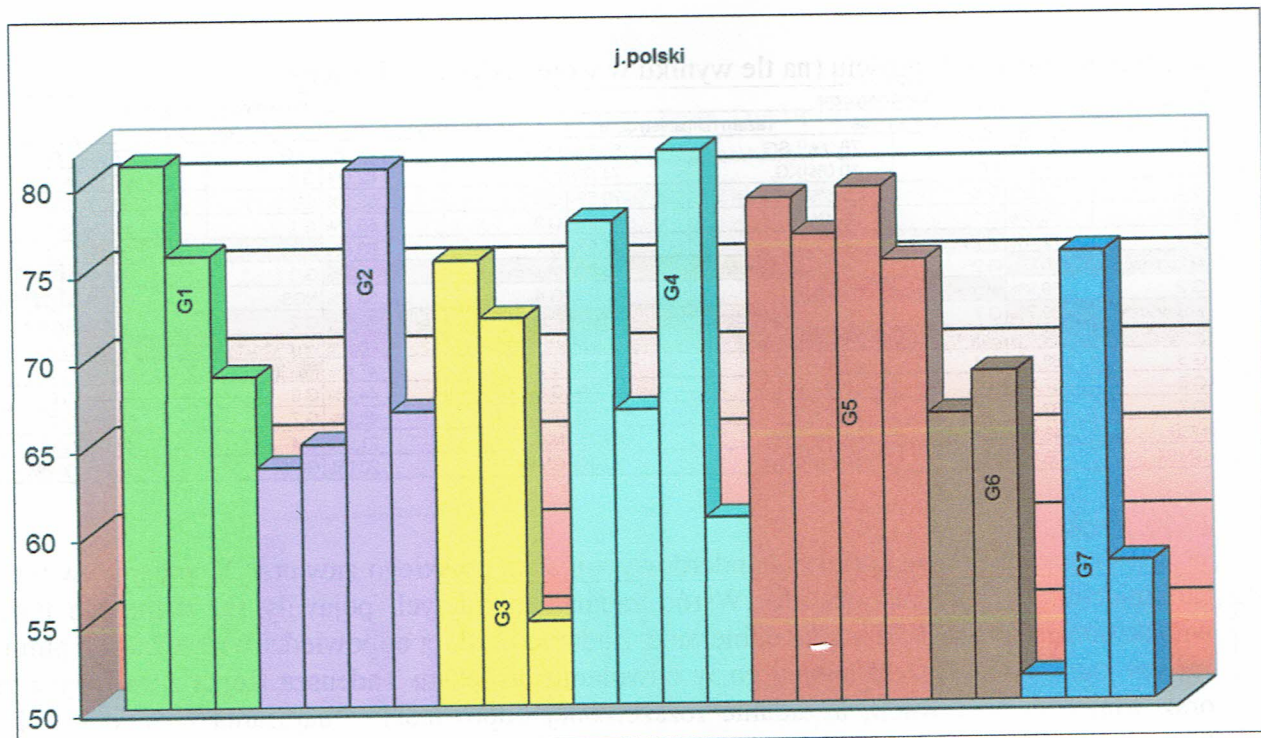
W części humanistycznej arkusz standardowy z języka polskiego zawierał 22 zadania, w tym 20 zadań zamkniętych i 2 zadania otwarte. Wśród zadań zamkniętych pojawiły się różne ich typy: wyboru wielokrotnego, prawda-falsz i na dobieranie. Zadanie krótkiej odpowiedzi wymagało od gimnazjalistów zajęcia stanowiska i uzasadnienia go w odwołaniu do tekstu Tadeusza Rojka *Damy, rycerze i dzinsy* oraz własnych obserwacji, a zadanie rozszerzonej odpowiedzi – napisania charakterystyki bohatera literackiego, który wolność uznał za najważniejszą wartość. Najlepiej poszło gimnazjalistom z zadaniem 9 odnoszącym się do utworu Jana Sztudyngera *Róża prawdziwa i sztuczna*. Krótka forma literacka z nakreśloną we wstępie sytuacją komunikacyjną, celną puentą i wyraźnie zarysowanymi postawami bohaterów pozwoliła zdającym na trafne odczytanie intencji wypowiedzi – dezaprobaty – poziom wykonania zadania w M. Zamość jak i w województwie wyniósł 92%.

Rozkład wyników uczniów w M. Zamość przedstawia poniższy wykres:

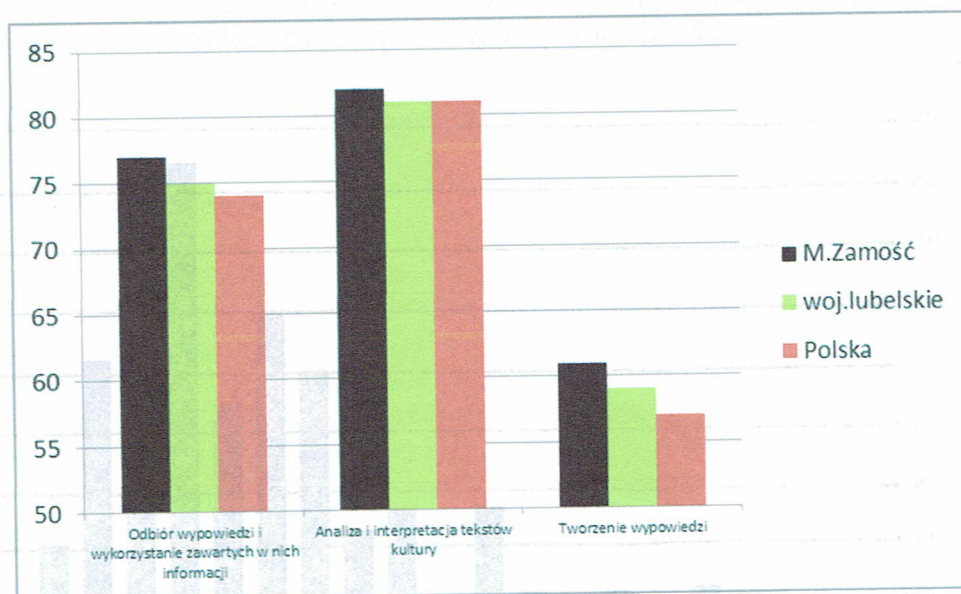


Wykres 1. Rozkład wyników uczniów w gminie z języka polskiego

Rozkład przeciętnych wyników uczniów w poszczególnych oddziałach przedstawia wykres:



Najmniejsze zróżnicowanie przeciętnego wyniku między oddziałami występowało w Gimnazjum Nr 5. Średnie wyniki uczniów w zakresie wymagań ogólnych przedstawiono na poniższym wykresie:



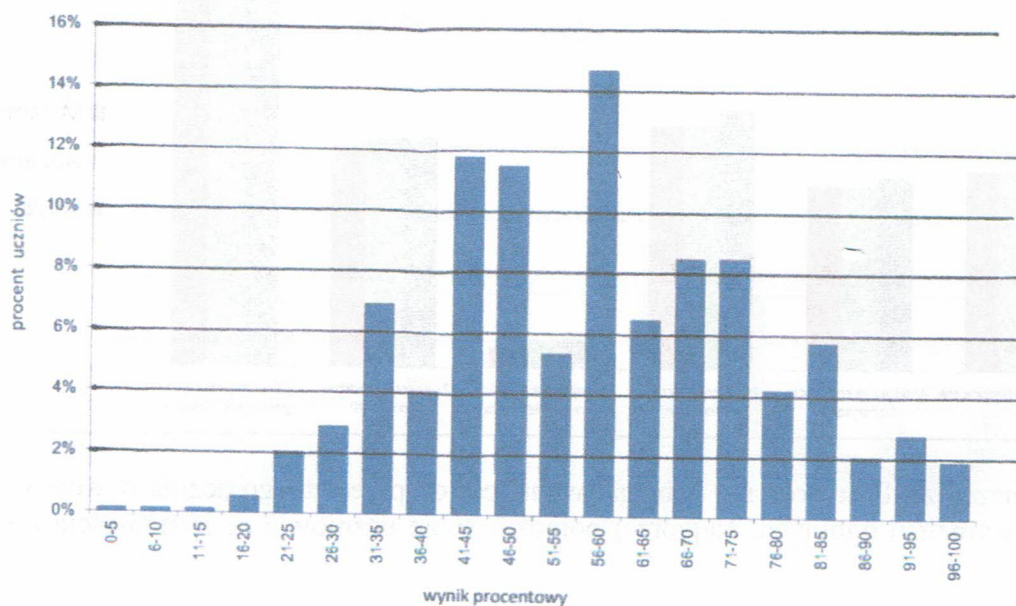
Średni wynik uczniów w szkołach M. Zamościa był w każdym zakresie wymagań ogólnych wyższy niż analogiczne wyniki w województwie i kraju.

Historia i wiedza o społeczeństwie

Arkusz standardowy zawierał 25 zadań zamkniętych, w tym 20 zadań z historii i 5 zadań z wiedzy o społeczeństwie. Dominowały zadania wyboru wielokrotnego, w których uczeń wybierał jedną z podanych odpowiedzi. Były także zadania, które miały inną formę, np. typu prawda-fałsz oraz na dobieranie. Najłatwiejszym okazało się zadanie 2, które poprawnie rozwiązało 91% uczniów

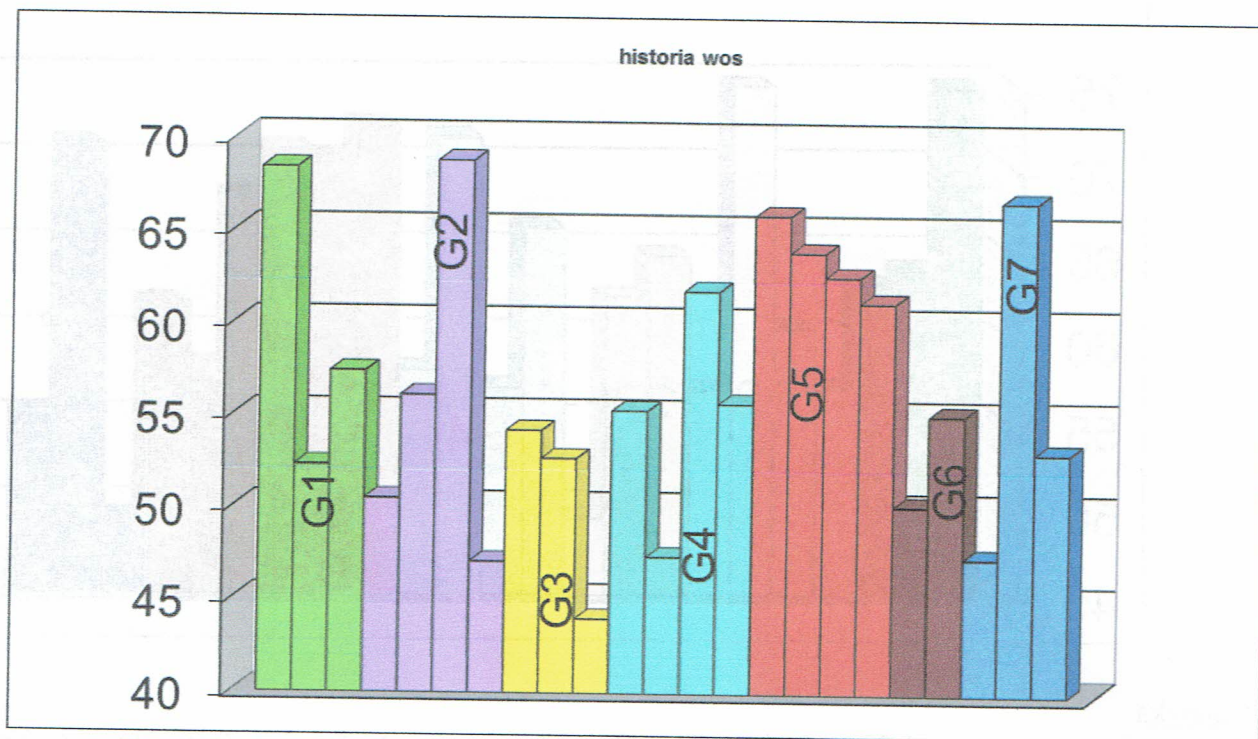
(analogicznie w województwie). Zadaniem sprawdzano umiejętność analizy ikonografii. Uczniowie powinni rozpoznać, że obiekt przedstawiony na ilustracji nawiązuje do formy amfiteatru greckiego. Najtrudniejsze okazało się zadanie 12 - tylko 30% zdających wskazało, że m.in. działalność Stanisława Konarskiego i braci Załuskich to przykład ożywienia kulturalnego na ziemiach polskich w czasach saskich.

Rozkład wyników uczniów przedstawia poniższy wykres:



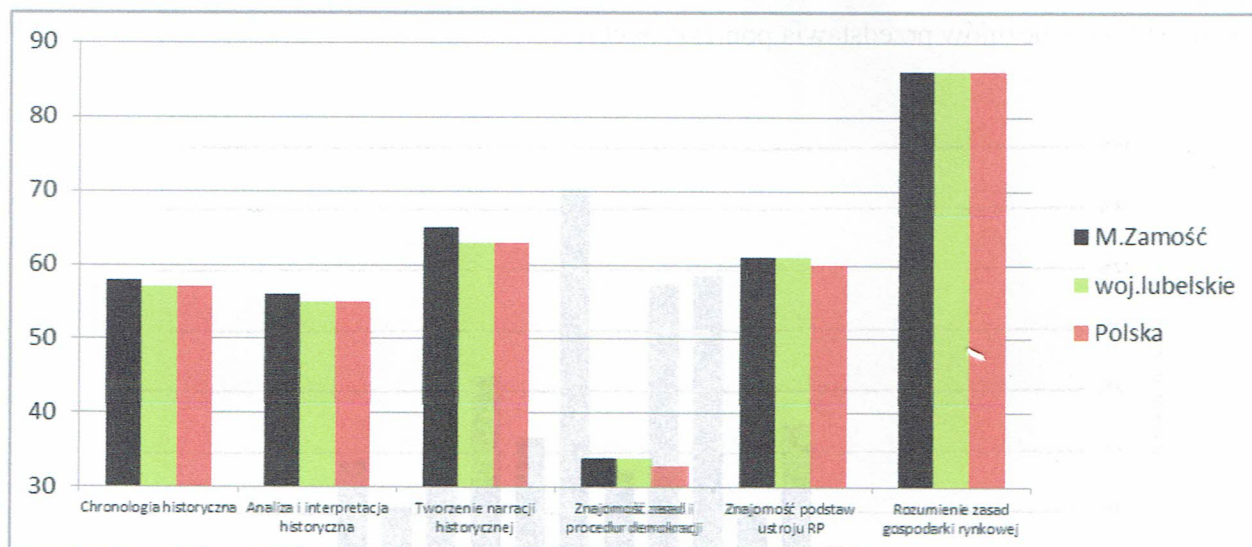
Wykres 2. Rozkład wyników uczniów w gminie z historii i wiedzy o społeczeństwie

Natomiast rozkład średnich wyników oddziałów przedstawia się następująco:



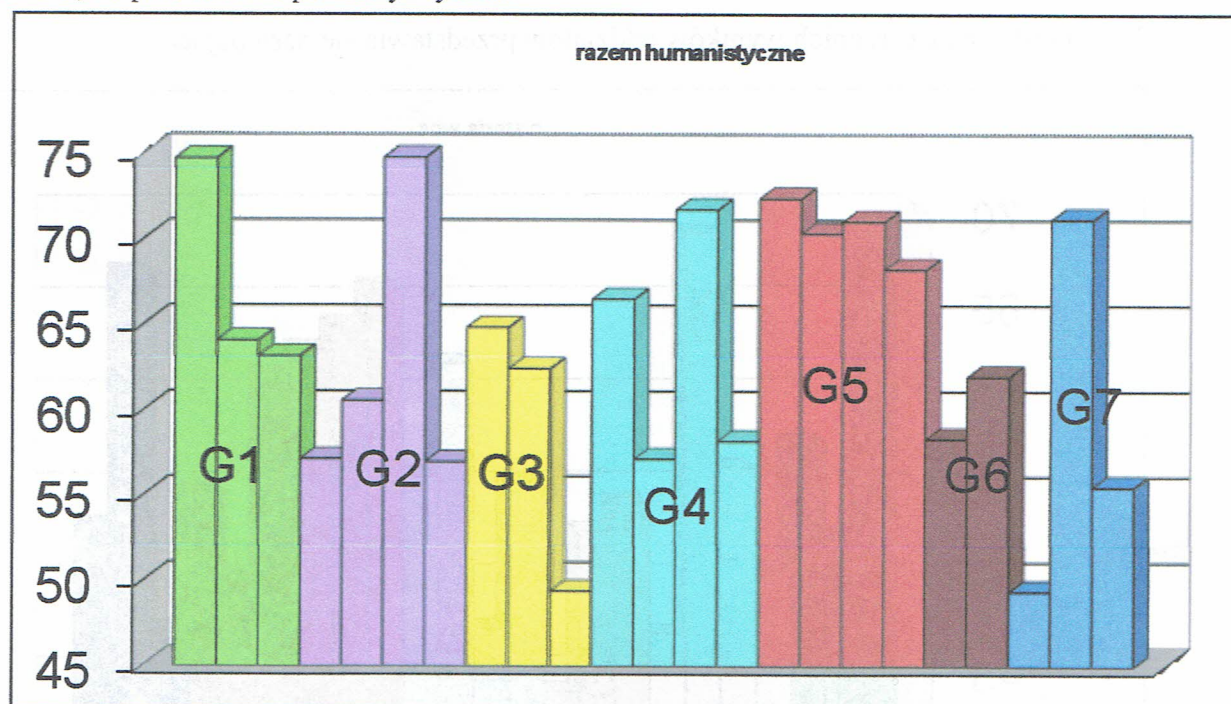
Jak wynika z wykresu najgorszy przeciętny wynik uzyskał oddział w Gimnazjum Nr 3. Tutaj również widać bardzo duże zróżnicowanie przeciętnego wyniku w poszczególnych oddziałach w każdej ze szkół za wyjątkiem Gimnazjum Nr 5.

Średnie wyniki uczniów w zakresie wymagań ogólnych przedstawiono na poniższym wykresie:



Przeciętny uczeń z M. Zamość nie odbiegał wynikiem od przeciętnego ucznia w województwie i kraju w zakresie wymagań ogólnych. Najgorzej poradzili sobie uczniowie ze znajomością zasad i procedur demokracji.

W części humanistycznej najbardziej wyrównanym wysokim poziomem wiedzy wykazali się uczniowie Gimnazjum Nr 5, co przedstawia poniższy wykres:

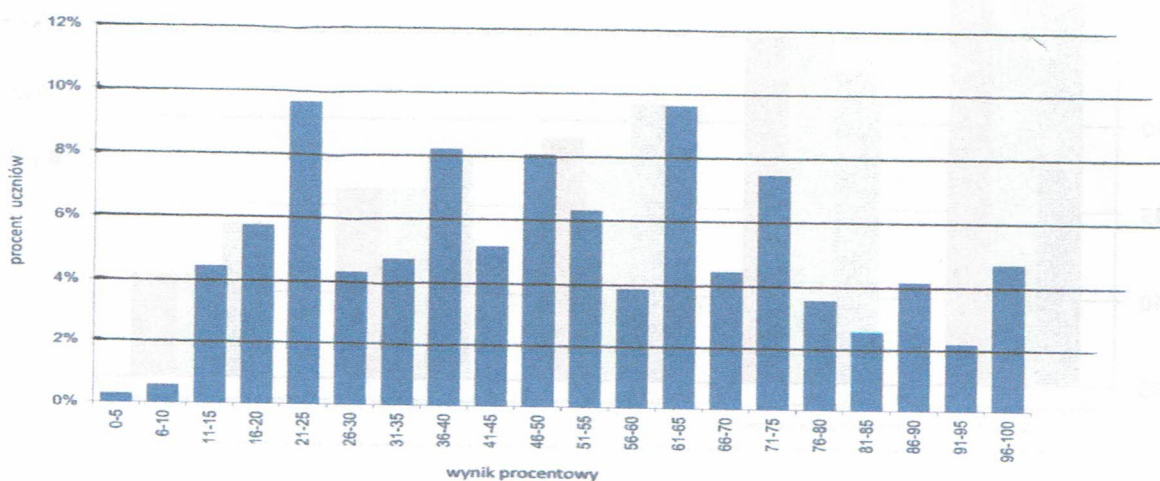


Matematyka

Arkusz standardowy zawierał 23 zadania, w tym 20 zadań zamkniętych i 3 zadania otwarte. Wśród zadań zamkniętych większość stanowiły zadania wyboru wielokrotnego, w których należało wybrać

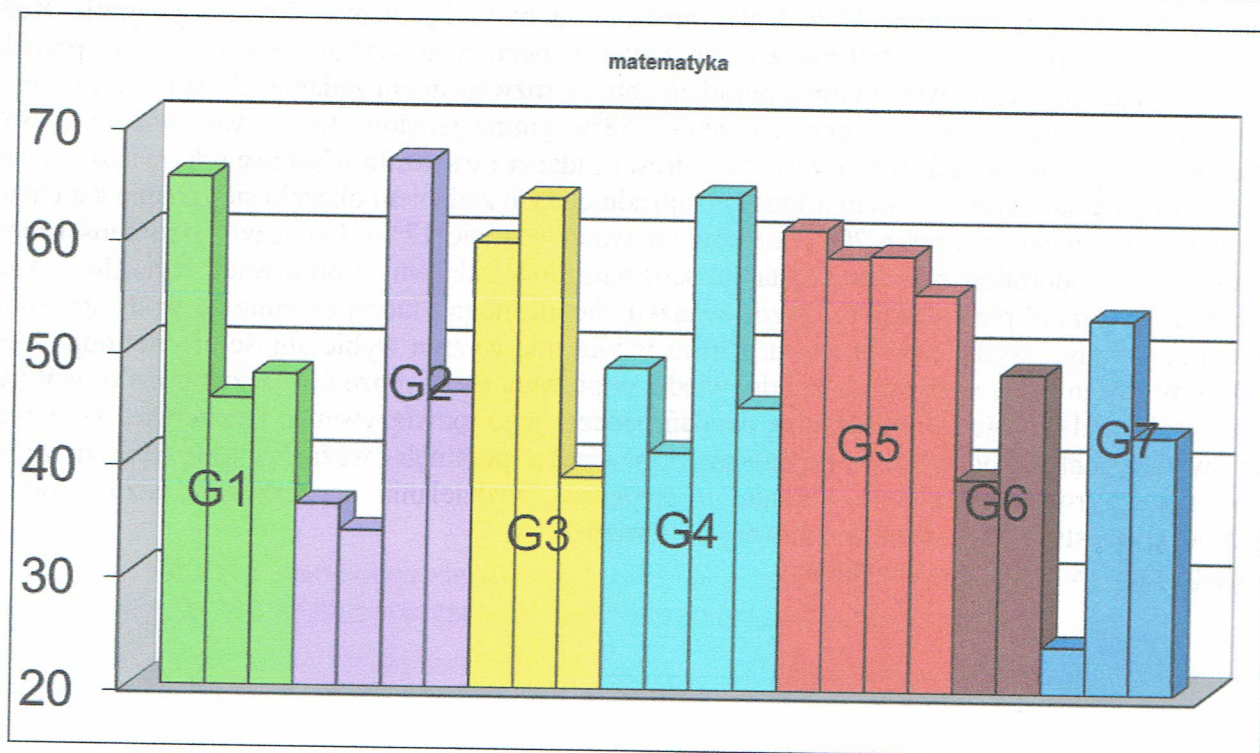
jedną z podanych odpowiedzi, a w pięciu zadaniach typu prawda-falsz – ocenić prawdziwość zdań. Zadania otwarte wymagały od gimnazjalistów samodzielnego sformułowania rozwiązania. Zadanie 1 sprawdzało umiejętność odczytywania i interpretowania wykresu funkcji i okazało się najłatwiejszym zadaniem w całym arkuszu. Jego treść nawiązuje do sytuacji praktycznej. Informacje o wędrowce harcerzy zaprezentowano za pomocą wykresu zależności między odległością harcerzy od obozowiska a czasem wędrowki. Zdecydowana większość gimnazjalistów poradziła sobie z odczytaniem czasu wędrowki oraz poprawnie zinterpretowała odległość harcerzy od obozowiska w różnych okresach czasowych. Zadanie 23 wymagało m.in. zastosowania algorytmów i zostało rozwiązane w Zamościu na poziomie o wiele niższym niż średnio w województwie. Było to najtrudniejsze zadanie, które poprawnie rozwiązało tylko 12% uczniów.

Rozkład wyników uczniów w M.Zamość przedstawia wykres:



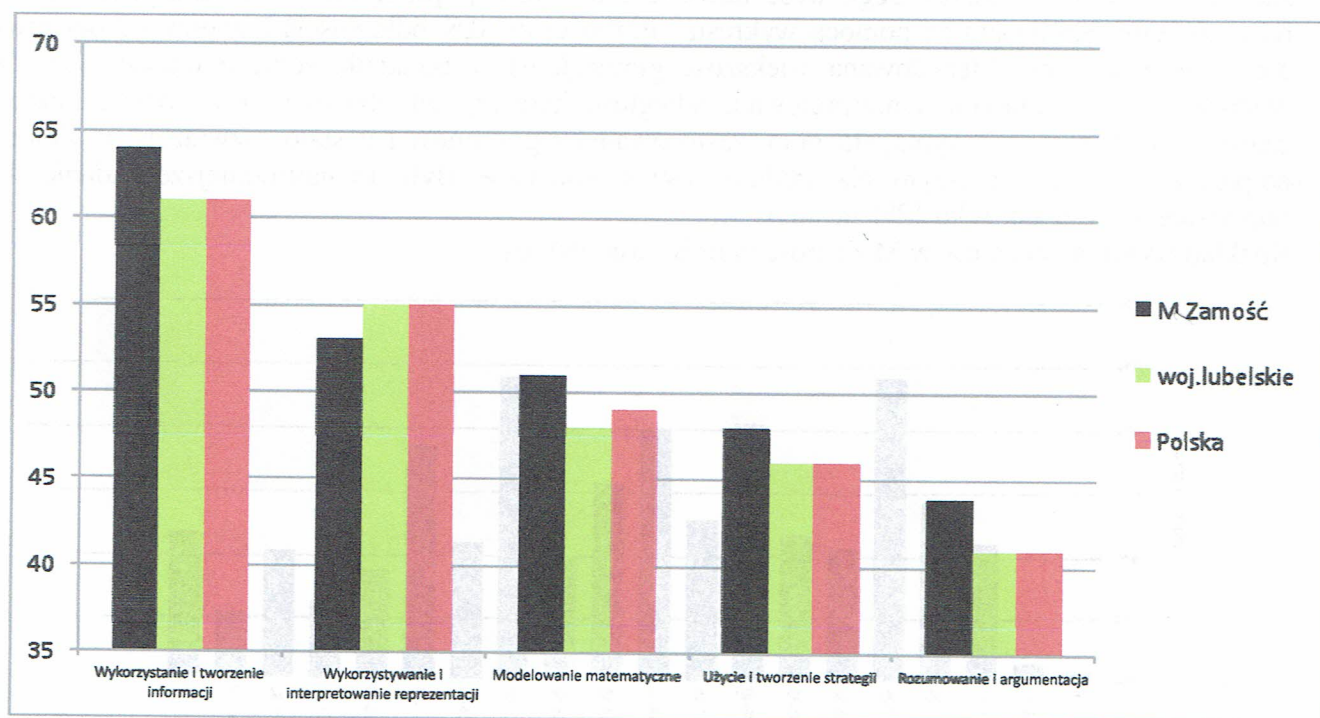
Wykres 3. Rozkład wyników uczniów w gminie z matematyki

Natomiast średni wynik w poszczególnych oddziałach w szkołach M. Zamość przedstawia się następująco:



Tu również daje się zauważyć, występowanie klas „mocniejszych” w poszczególnych szkołach.

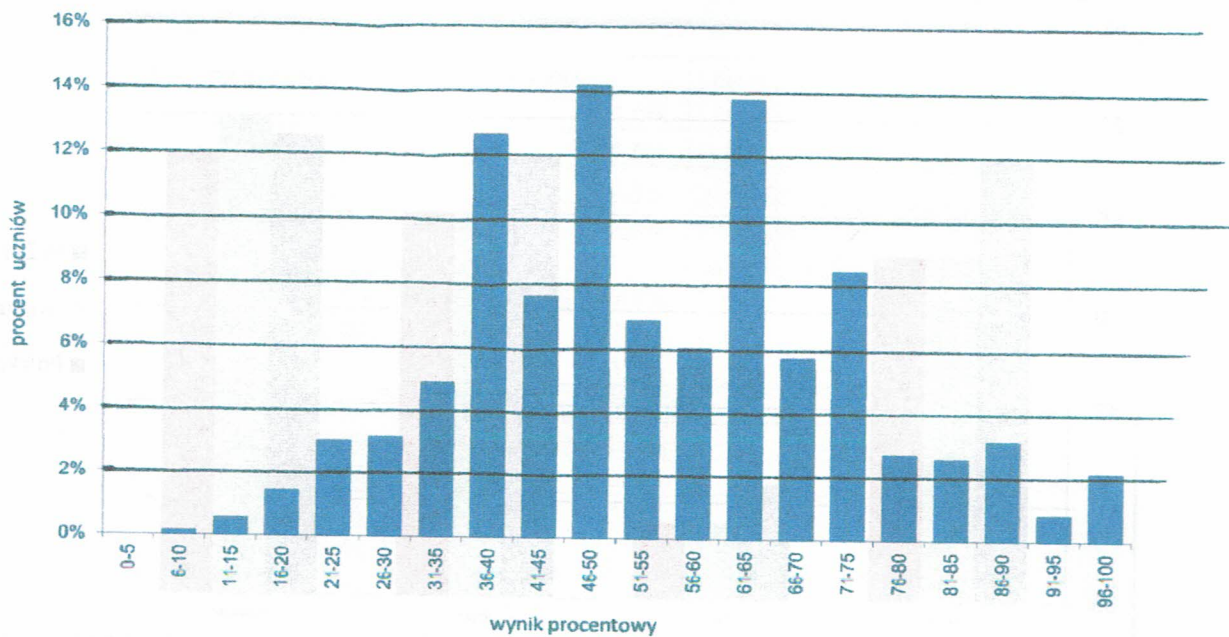
Średnie wyniki uczniów w zakresie wymagań ogólnych przedstawiono na poniższym wykresie:



Tylko w wykorzystaniu i interpretowaniu reprezentacji gimnazjalista z Zamościa odbiega od przeciętnego poziomu w województwie i kraju.

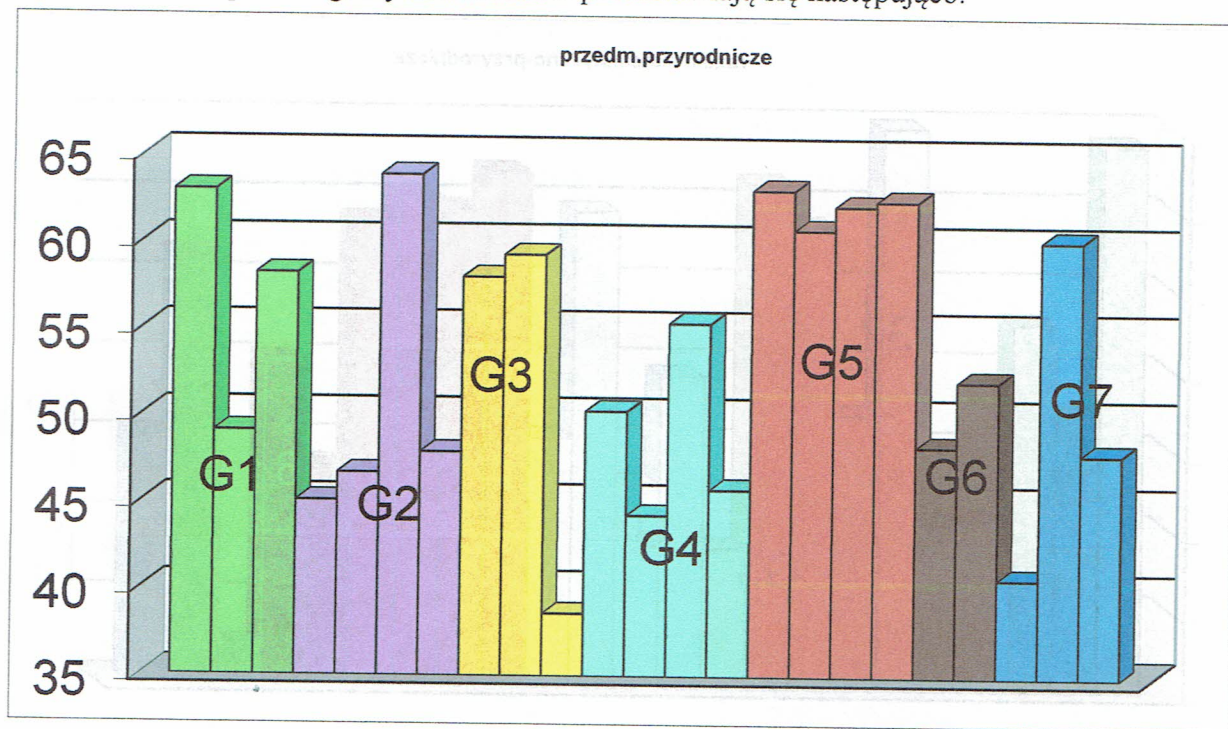
Przedmioty przyrodnicze

Arkusz egzaminacyjny zawierał 24 zadania zamknięte z biologii, chemii, fizyki i geografii. Każdy z przedmiotów reprezentowany był przez sześć zadań różnego typu: wyboru wielokrotnego, prawda - fałsz, na dobieranie. Uczniowie najlepiej poradzili sobie z rozwiązaniem zadania 13, za pomocą którego sprawdzano rozumienie pojęcia przyspieszenie. 88% gimnazjalistów (a w województwie 86%) poprawie zinterpretowało informacje zawarte w treści zadania i wskazało właściwą odpowiedź. Zadanie to okazało się najłatwiejsze w całym arkuszu. Najtrudniejszym zadaniem okazało się zadanie 8 z chemii, które poprawnie wykonało **tylko 20%** uczniów (w województwie 17%). Dotyczyło znajomości metod otrzymywania wodorotlenków. Na podstawie schematu doświadczenia i obserwacji należało wskazać substancję X (symbol pierwiastka lub wzór związku chemicznego), której dodanie do wody spowoduje otrzymanie zasady i wydzielanie wodoru. Blisko **trzykrotnie** wyższa wybieralność błędnej odpowiedzi (NaOH), w stosunku do wybieralności odpowiedzi **poprawnej** (Na), może świadczyć o mało wnikliwej analizie treści zadania oraz automatyzmie **działań** podczas jego rozwiązywania. Uczniowie, wskazujący wzór wodorotlenku sodu, jako poprawną odpowiedź, pominęli ważną informację, niezbędną do poprawnego rozwiązania tego zadania, a **dotyczącą** wydzielania pęcherzyków gazu (wodoru). Zaledwie, co szósty uczeń udzielił **poprawnej odpowiedzi**. Rozkład wyników przedstawia wykres:

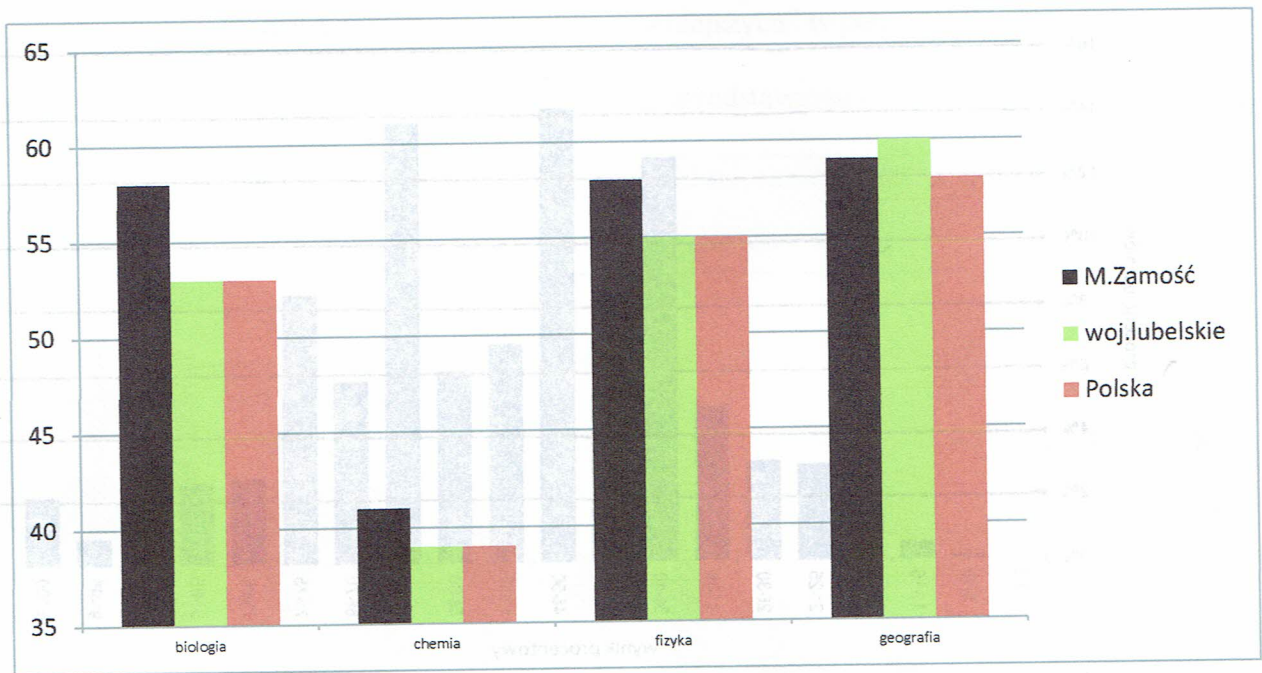


Wykres 4. Rozkład wyników uczniów w gminie z przedmiotów przyrodniczych

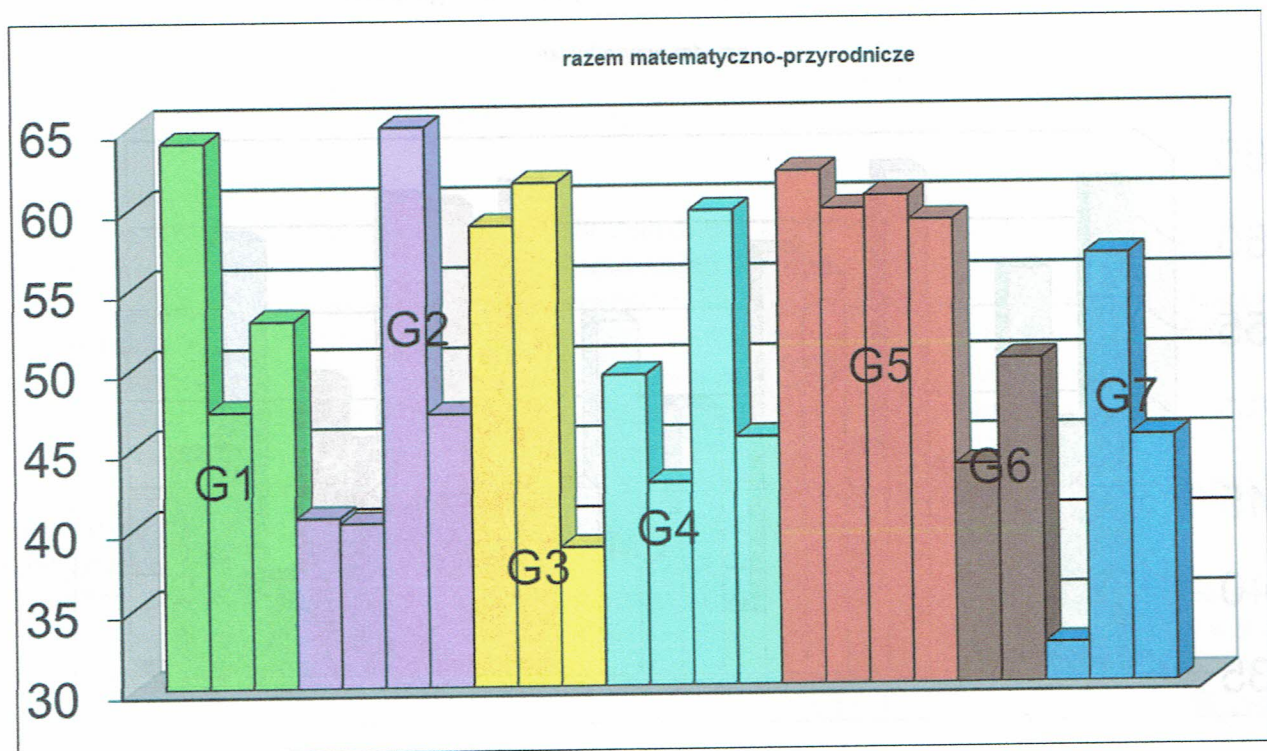
Wyniki uczniów poszczególnych oddziałów przedstawiają się następująco:



Najgorzej z przedmiotami przyrodniczymi poradził sobie oddział w Gimnazjum Nr 3 i Gimnazjum Nr 7. Średnie wyniki osiągnięte z poszczególnych przedmiotów przedstawia wykres:



Uczniowie najlepiej poradzi sobie z zdaniami z zakresu geografii, a najgorzej z chemii. Wynik średni oddziałów w zakresie matematyczno-przyrodniczym przedstawia się następująco:



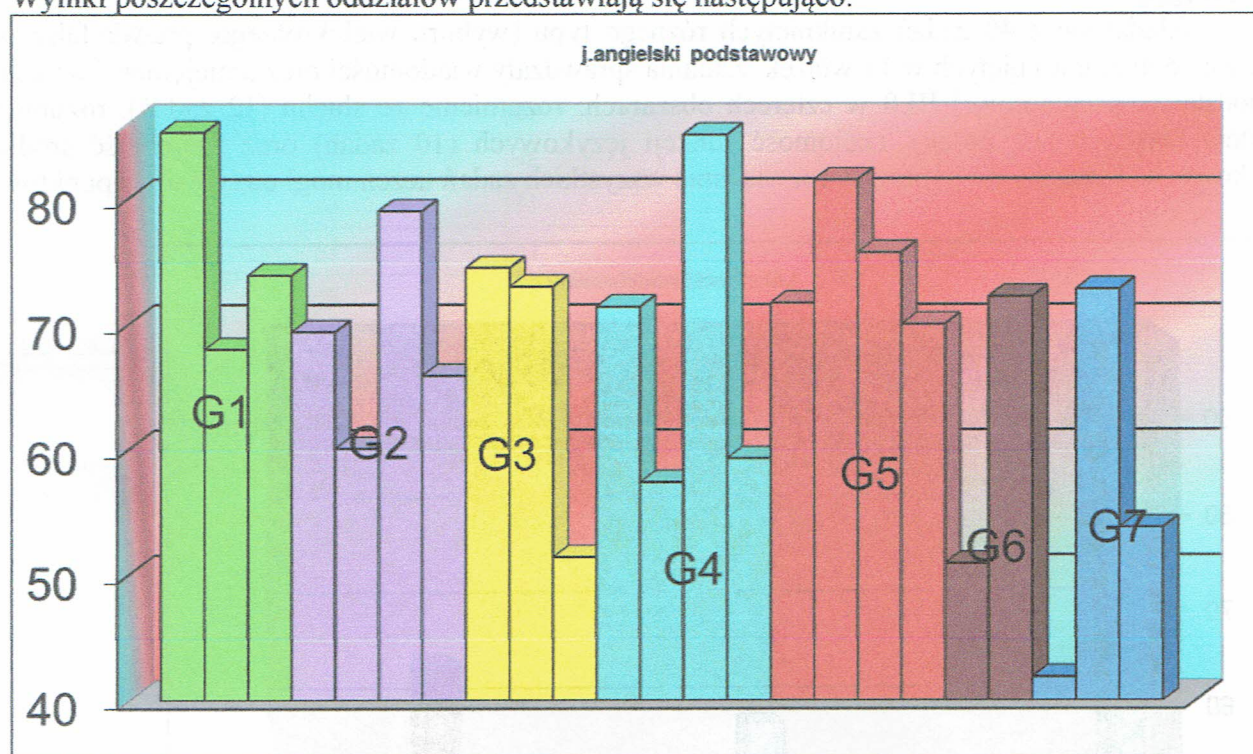
Języki nowożytne obce

W szkołach prowadzonych przez M. Zamość uczniowie wybierali w zdecydowanej większości język angielski, część uczniów zdawała język niemiecki. Wyniki szkół na tle województwa i kraju przedstawiają się następująco:

j. obce					
j.ang. podstawowy		j.ang. rozszerzony		j.niem podstawowy	
ISG	90,0%	ISG	81,0%	ISG	100,0%
KG	77,0%	KG	61,0%	G 6	64,2%
G 1	75,6%	G 5	53,8%	M.Zamość	59,3%
G 5	75,0%	G 1	52,3%	Polska	57,0%
G 2	69,4%	G 4	48,3%	województwo	55,2%
G 4	68,8%	M.Zamość	47,8%	G 4	49,2%
M.Zamość	68,4%	G 2	47,4%	G 1	39,0%
G 3	68,1%	G 3	45,3%		
Polska	64,0%	Polska	45,0%		
województwo	63,1%	województwo	42,7%		
G 6	59,4%	G 6	40,1%		
G 7	56,9%	G 7	35,6%		
NGS	38,0%	GNdM	13,0%		
GNdM	32,0%	NGS	11,0%		

Język angielski-podstawowy

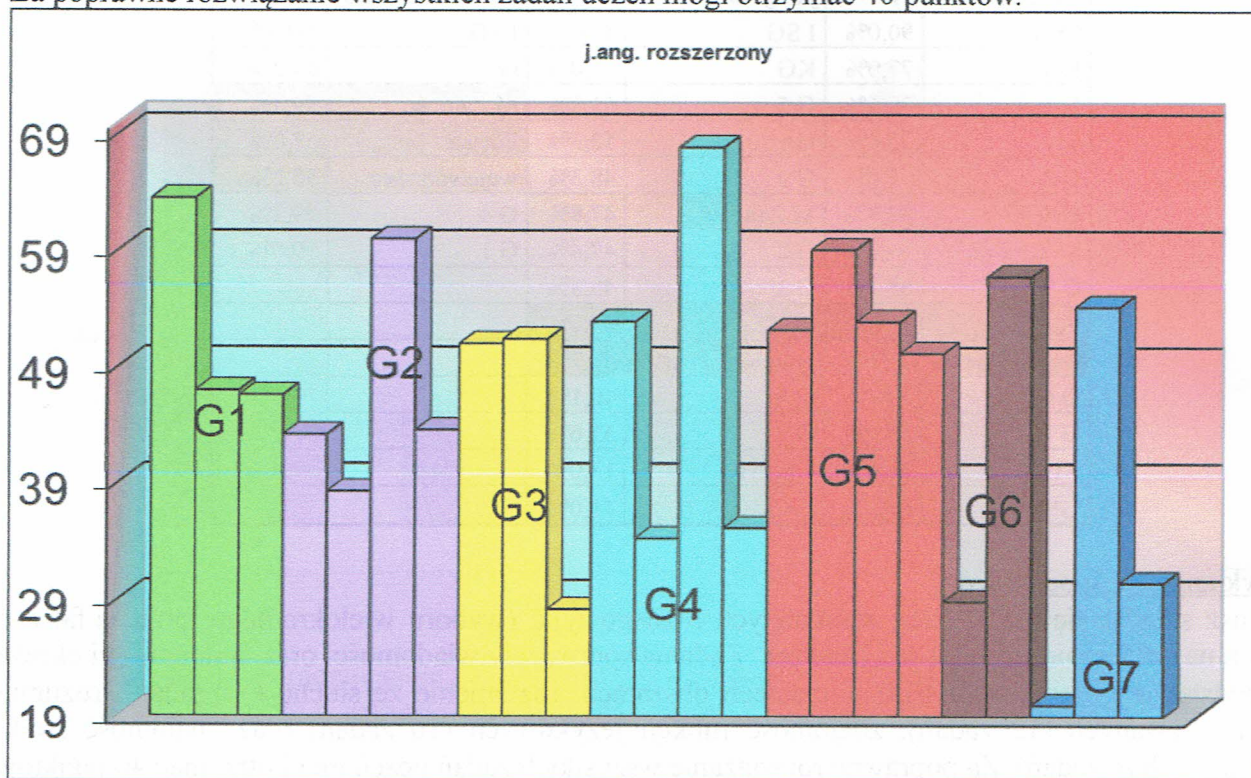
Arkusz składał się z 40 zadań zamkniętych różnego typu (wyboru wielokrotnego, prawda/fałsz oraz zadań na dobieranie) ujętych w 11 wiązek. Zadania sprawdzały wiadomości oraz umiejętności określone w podstawie programowej III.0 w czterech obszarach: rozumienie ze słuchu (12 zadań), rozumienie tekstów pisanych (12 zadań), znajomość funkcji językowych (10 zadań) oraz znajomość środków językowych (6 zadań). Za poprawne rozwiązanie wszystkich zadań uczeń mógł otrzymać 40 punktów. Wyniki poszczególnych oddziałów przedstawiają się następująco:



Język angielski- rozszerzony

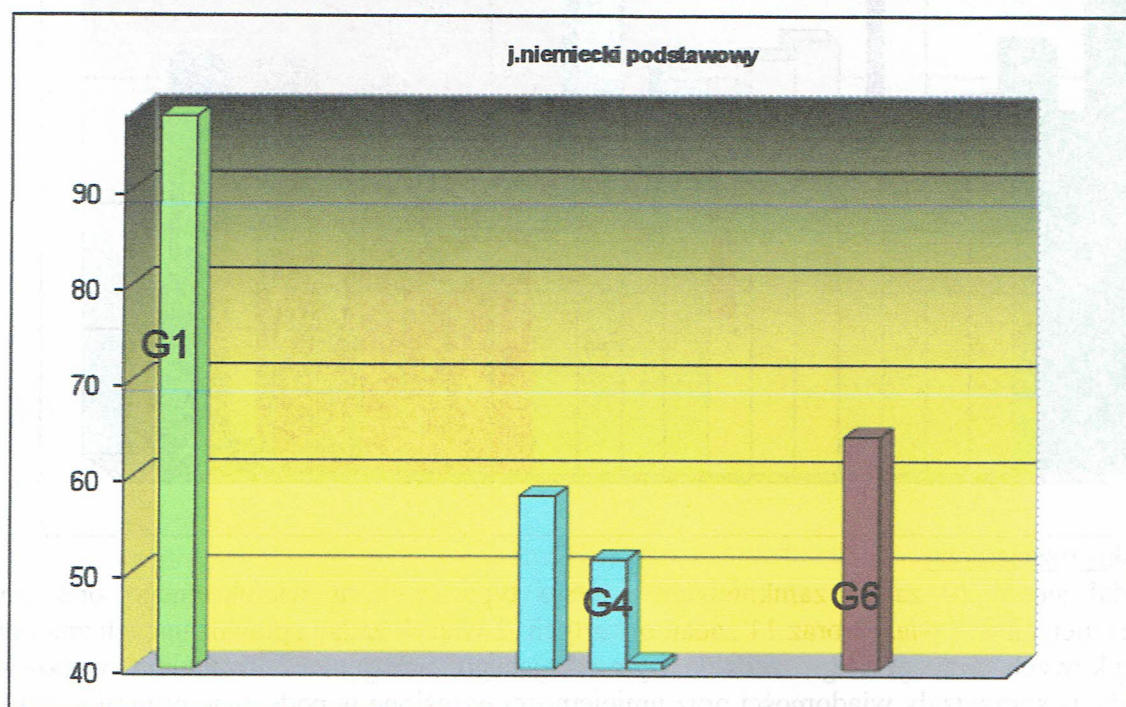
Arkusz składał się z 20 zadań zamkniętych różnego typu (wyboru wielokrotnego oraz zadań na dobieranie) ujętych w 5 wiązek oraz 11 zadań otwartych: 2 wiązek zadań sprawdzających znajomość środków językowych oraz jednego zadania sprawdzającego umiejętność tworzenia wypowiedzi pisemnej. Zadania sprawdzały wiadomości oraz umiejętności określone w podstawie programowej III.1

w czterech obszarach: rozumienie ze słuchu (10 zadań), rozumienie tekstów pisanych (10 zadań), znajomość środków językowych (10 zadań) oraz tworzenie wypowiedzi pisemnej (1 zadanie). Za poprawne rozwiązanie wszystkich zadań uczeń mógł otrzymać 40 punktów.



Język niemiecki

Arkusz składał się z 40 zadań zamkniętych różnego typu (wyboru wielokrotnego, prawda/fałsz oraz zadań na dobieranie) ujętych w 11 wiązek. Zadania sprawdzały wiadomości oraz umiejętności określone w podstawie programowej III.0 w czterech obszarach: rozumienie ze słuchu (12 zadań), rozumienie tekstów pisanych (12 zadań), znajomość funkcji językowych (10 zadań) oraz znajomość środków językowych (6 zadań). Za poprawne rozwiązanie wszystkich zadań uczeń mógł otrzymać 40 punktów.



8.3. Wyniki egzaminu maturalnego

Egzaminy maturalne odbywały się od 4 do 24 maja 2016 r., natomiast egzaminy ustne od 4 maja do 27 maja 2016 r. Osoby, które z przyczyn losowych nie mogły przystąpić do ustnych lub pisemnych egzaminów maturalnych w maju, zdawały egzamin w terminie dodatkowym – od 1 do 17 czerwca, natomiast tym, które nie zdały jednego egzaminu, a przystąpiły do wszystkich egzaminów obowiązkowych, został wyznaczony termin sesji poprawkowej: egzaminów pisemnych – 23 sierpnia, a egzaminów ustnych – od 24 do 26 sierpnia.

Absolwenci liceów ogólnokształcących oraz techników, którzy ukończyli szkołę w 2016 r., obowiązkowo przystępowali do egzaminu maturalnego:

1. w części ustnej z języka polskiego oraz wybranego języka obcego nowożytnego,
2. w części pisemnej z języka polskiego, matematyki, wybranego języka obcego nowożytnego oraz wybranego przedmiotu dodatkowego na poziomie rozszerzonym, a w przypadku języków obcych nowożytnych – na poziomie rozszerzonym albo dwujęzycznym.

Zdawalność egzaminu maturalnego w szkołach Zamościa przedstawiała się następująco:

	absolwenci	Przystąpiło do egzaminu	Zdało egzamin	% (4/2)	% (4/3)
1	2	3	4	5	6
III LO	328	328	326	99,4	99,4
I LO	327	327	325	99,4	99,4
II LO	287	286	267	93,0	93,4
Technikum Nr 2	71	43	38	53,5	88,4
Technikum Nr 1	144	107	91	63,2	85,0
Technikum Nr 3	126	101	84	66,7	83,2
Technikum Nr 5	65	27	21	32,3	77,8
IV LO	41	38	28	68,3	73,7
VII LO	23	11	8	34,8	72,7
Technikum Nr 4	61	57	39	63,9	68,4
V LO	18	15	9	50,0	60,0
LO -CKZiU	133	37	10	7,5	27,0

Najlepszy przeciętny wynik z przedmiotów obowiązkowych w letniej sesji egzaminacyjnej osiągnęli uczniowie szkół:

	Podstawowy obowiązkowy	
	szkoła	Średni wynik
j. polski	I i III LO	69
matematyka	III LO	75
j.angielski	III LO	84
j.francuski	II LO	86
j.niemiecki	III LO	95
j.rosyjski	III LO	96
j.włoski	II LO	77
j.hiszpański	III LO	92

Najlepszy przeciętny wynik z przedmiotów dodatkowych osiągnęli uczniowie szkół:

Przedmiot	szkoła	Średni wynik
j. polski rozszerz.	VII LO	68
Matematyka rozszerz	I i III LO	51
Biologia rozszerz	III LO	49
Chemia rozszerz	I i III LO	42
Fizyka rozszerz	I LO	48
Geografia rozszerz	I i III LO	55
Historia rozszerz	III LO	59
wos rozszerz	III LO	42
j.ang rozszerz	III LO	62
j. niemiecki	III LO	78
j. rosyjski	II	88

8.4. Wyniki egzaminu potwierdzającego kwalifikacje w zawodzie

Egzamin potwierdzający kwalifikacje w zawodzie, zwany również egzaminem zawodowym, jest formą oceny poziomu opanowania przez zdającego wiedzy i umiejętności z zakresu danej kwalifikacji wyodrębnionej w zawodzie, ustalonych w podstawie programowej kształcenia w zawodach. Składa się z części pisemnej i części praktycznej. Zdający zdał egzamin zawodowy, jeżeli uzyskał: z części pisemnej - co najmniej 50% punktów możliwych do uzyskania oraz z części praktycznej – co najmniej 75% punktów możliwych do uzyskania.

Zdawalność na poszczególnych kwalifikacjach przedstawiono w tabeli:

Nazwa kwalifikacji	Szkoła	Przystąpiło do egzaminu	Zdało egzamin	% zdawalności
A 18. Prowadzenie sprzedaży	T1	1	1	100
A 19 Wykonywanie zabiegów fryzjerskich	T1	27	27	100
	ZSZ 4	13	5	38,5
A 20 Rejestracja i obróbka obrazu	T1	20	18	90
A.22 Prowadzenie działalności handlowej	T1	8	8	100
A.23 Projektowanie fryzur	T1	16	11	68,8
	CKZiU KKZ	2	1	50
A 25 Wykonywanie i realizacja projektów multimedialnych	T1	11	9	81,8
	CKZiU KKZ	2	2	100
A.26 Sprzedaż produktów i usług reklamowych	T2	5	5	100
A.30 Organizacja i monitorowanie przepływu zasobów i informacji w procesach produkcji, dystrybucji i magazynowania	T1	48	28	58,3
A 31 Zarządzanie środkami technicznymi podczas realizacji procesów transportowych	T1	40	26	65
A.32 Organizacja i monitorowanie przepływu zasobów i informacji w jednostkach organizacyjnych	T1	15	7	46,7
A.35 Planowanie i prowadzenie działalności w organizacji	T1	35	25	71,4
A.36 Prowadzenie rachunkowości	T1	22	21	95,5
A 54 Przygotowywanie materiałów graficznych do procesu drukowania	T1	1	0	0
A.55 Drukowanie cyfrowe	T1	11	10	90,9

A.61 Wykonywanie zabiegów kosmetycznych twarzy	SP-CKZiU	6	6	100
B.05 Montaż systemów suchej zabudowy	ZSZ 4	13	11	84,6
B.06 Wykonywanie robót malarsko-tapeciarskich	ZSZ 4	13	7	53,8
B.07 Wykonywanie robót posadzkarsko-okładzinowych	ZSZ 4	19	10	52,6
B.18 Wykonywanie robót murarskich i tynkarskich	T4	18	13	72,2
B.30 Sporządzanie kosztorysów oraz przygotowywanie dokumentacji przetargowej	T4	16	8	50
B.33 Organizacja i kontrolowanie robót budowlanych	T4	29	10	34,5
B.34 Wykonywanie pomiarów sytuacyjnych i wysokościowych oraz opracowywanie wyników pomiarów	T4	22	14	63,6
B.35 Obsługa geodezyjna inwestycji budowlanych	T4	31	17	54,8
B.36 Wykonywanie prac geodezyjnych związanych z katastrzem i gospodarką nieruchomościami	T4	26	18	69,2
E.03 Montaż urządzeń i systemów mechatronicznych	T2	28	18	64,3
E.06 Wykonywanie instalacji urządzeń elektronicznych	T3	28	21	75
E.07 Montaż i konserwacja maszyn i urządzeń elektrycznych	T3	54	27	50
E.08 Montaż i konserwacja instalacji elektrycznych	T3	52	41	78,8
E.12 Montaż i eksploatacja komputerów osobistych oraz urządzeń peryferyjnych	T1	29	22	75,9
	T4	22	17	77,3
	SP 4	14	7	50
	T3	86	62	72,1
	SP- CKZiU	11	8	72,7
E.13 Projektowanie lokalnych sieci komputerowych i administrowanie sieciami	T1	51	39	76,5
	T3	55	40	72,7
	T4	24	13	54,2
	SP4	11	7	63,6
E.14 Tworzenie aplikacji internetowych i baz danych oraz administrowanie bazami	SP4	11	4	36,4
	T1	18	8	44,4
	T3	43	19	44,2
	T4	21	10	47,6
E.18 Eksploatacja urządzeń i systemów mechatronicznych	T2	41	29	70,7
E.19 Projektowanie i programowanie urządzeń i systemów mechatronicznych	T2	20	14	70
E.20 Eksploatacja urządzeń elektronicznych	T3	28	15	53,6
E.24 Eksploatacja maszyn, urządzeń i instalacji elektrycznych	T3	45	36	80

M.01 Użytkowanie pojazdów, maszyn, urządzeń i narzędzi stosowanych w rolnictwie	T5	18	17	94,4
M 02 Obsługa techniczna oraz naprawa pojazdów, maszyn i urządzeń stosowanych w rolnictwie	T5	8	8	100
M 12 Diagnostowanie oraz naprawa elektrycznych i elektronicznych układów pojazdów samochodowych	T2	39	28	71,8
	ZSZ 2	13	7	53,8
	SP-CKZiU	13	1	7,7
M.17 Montaż i obsługa maszyn i urządzeń	T2	10	9	90
M.18 Diagnostowanie i naprawa podzespołów i zespołów pojazdów samochodowych	ZSZ 2	14	6	42,9
	T2	34	33	97,1
M.42 Organizacja i prowadzenie procesu obsługi pojazdów samochodowych	T2	25	4	16
	SP-CKZiU	9	2	22,2
M.43 Organizacja prac związanych z eksploatacją środków technicznych stosowanych w rolnictwie	T5	8	5	62,5
M.44 Organizacja i nadzorowanie procesów produkcji maszyn i urządzeń	T2	10	6	60
R.03 Prowadzenie produkcji rolniczej	T5	27	23	85,2
	CKZiU KKZ	27	23	85,2
R.09 Prowadzenie chowu, hodowli i inseminacji zwierząt	T5	15	9	60
R.16 Organizacja i nadzorowanie produkcji rolniczej	T5	9	2	22,2
R 21 Projektowanie, urządzenie i pielęgnacja roślinnych obiektów architektury krajobrazu	T5	24	16	66,7
R.22 Organizacja prac związanych z budową oraz konserwacją obiektów małej architektury krajobrazu	T5	19	13	68,4
T.01 Wykonywanie prac pomocniczych w obiektach świadczących usługi hotelarskie	ZSZ1 SOSW	7	7	100
T.04 Produkcja wyrobów cukierniczych	T4	23	23	100
T 06 Sporządzanie potraw i napojów	T5	27	21	77,8
	T2	20	18	90
	ZSZ 4	17	14	82,4
T.07 Prowadzenie działalności turystycznej na obszarach wiejskich	SP-CKZiU	4	1	25
T.11 Planowanie i realizacja usług w recepcji	T1	32	26	81,3
T.12 Obsługa gości w obiekcie świadczącym usługi hotelarskie	T1	27	24	88,9
T.13 Planowanie i realizacja imprez i usług turystycznych	T1	20	13	65
T.14 Prowadzenie informacji turystycznej oraz sprzedaż usług turystycznych	T1	15	12	80
T.15 Organizacja żywienia i usług gastronomicznych	T5	29	17	58,6
	T2	16	11	68,8
Z.13 Zarządzanie bezpieczeństwem w środowisku pracy	SP-CKZiU	9	0	0

III Nadzór pedagogiczny sprawowany przez kuratora oświaty w Lublinie:

1. Ewaluacja zewnętrzna:

Ewaluacja zewnętrzna polega na zbieraniu i analizowaniu informacji na temat funkcjonowania szkoły w obszarach wyznaczonych przez wymagania państwa:

- Szkoła lub placówka realizuje koncepcję pracy ukierunkowaną na rozwój uczniów.
- Procesy edukacyjne są zorganizowane w sposób sprzyjający uczeniu się.
- Uczniowie nabywają wiadomości i umiejętności określone w podstawie programowej.
- Uczniowie są aktywni.
- Kształtowane są postawy i respektowane normy społeczne.
- Szkoła lub placówka wspomaga rozwój uczniów, z uwzględnieniem ich indywidualnej sytuacji.
- Nauczyciele współpracują w planowaniu i realizowaniu procesów edukacyjnych.
- Promowana jest wartość edukacji.
- Rodzice są partnerami szkoły lub placówki.
- Wykorzystywane są zasoby szkoły lub placówki oraz środowiska lokalnego na rzecz wzajemnego rozwoju.
- Szkoła lub placówka, organizując procesy edukacyjne, uwzględnia wnioski z analizy wyników sprawdzianu, egzaminu gimnazjalnego, egzaminu maturalnego, egzaminu potwierdzającego kwalifikacje zawodowe i egzaminu potwierdzającego kwalifikacje w zawodzie oraz innych badań zewnętrznych i wewnętrznych.
- Zarządzanie szkołą lub placówką służy jej rozwojowi.

Ewaluacja ma także na celu ustalenie, czy szkoła spełnia badane wymagania zawarte w rozporządzeniu Ministra Edukacji Narodowej z dnia 6.08.2015 r. Szkoła może spełniać wymagania na poziomie podstawowym i podejmować działania z wysokiego poziomu wymagania.

W roku szkolnym 2015/2016 Kuratorium Oświaty w Lublinie dokonało ewaluacji zewnętrznych w następujących jednostkach prowadzonych przez Miasto Zamość:

❖ SZKOŁA PODSTAWOWA NR 9 IM. TADEUSZA KOŚCIUSZKI W ZAMOŚCIU

Badanie zostało zrealizowane w dniach 11-01-2016 - 18-01-2016 r. Badaniem objęto 130 uczniów (ankieta) i 12 uczniów (wywiad grupowy), 160 rodziców (ankieta) oraz 56 nauczycieli (ankieta) i 20 nauczycieli (wywiad grupowy). Przeprowadzono wywiad indywidualny z dyrektorem placówki, grupowy z pracownikami niepedagogicznymi, a także obserwacje lekcji.

Wnioski:

1. Procesy edukacyjne planowane, organizowane i realizowane w szkole są adekwatne do potrzeb uczniów, poprzez co pozytywnie wpływają na ich rozwój i motywację do nauki.
2. Nauczyciele udzielają uczniom informacji zwrotnej oraz oceniają ich według ustalonych zasad, jednak nie wszyscy rozmawiają z uczniami o postępach w nauce.
3. W szkole tworzona jest życzliwa atmosfera, nauczyciele dbają o dobre relacje między uczniami, pomimo tego uczniowie zauważają występujące wśród kolegów zjawiska wykluczenia.
4. Organizacja procesu lekcyjnego sprzyja nabywaniu wiedzy i kształtowaniu uczniów umiejętności uczenia się, ale nauczyciele nieczęsto nawiązują do aktualnych wydarzeń w Polsce i na świecie oraz rozmawiają z uczniami o ich doświadczeniach spoza szkoły, związanych z tematem lekcji.
5. W szkole przy współpracy nauczycieli realizowane są nowatorskie działania wykraczające poza zalecane warunki i sposoby realizacji podstawy programowej, które przyczyniają się do wszechstronnego rozwoju uczniów oraz uatrakcyjnienia oferty edukacyjnej szkoły.
6. Działania podejmowane przez nauczycieli w kształtowaniu odpowiedzialności uczniów za własny rozwój są skuteczne, gdyż uczniowie rozumieją, że uczą się dla siebie, a ich osiągnięcia zależą od własnego zaangażowania i czasu, jaki poświęcają na naukę.

❖ SZKOŁA PODSTAWOWA NR 4 IM. STEFANA BATOREGO W ZAMOŚCIU.

Badanie zostało zrealizowane w dniach 11-01-2016 - 22-01-2016 r. Badaniem objęto 150 uczniów (ankieta i wywiad grupowy), 129 rodziców (ankieta) i 42 nauczycieli (ankieta i wywiad grupowy). Przeprowadzono wywiad indywidualny z dyrektorem placówki, grupowy z pracownikami niepedagogicznymi, a także obserwacje lekcji, placówki.

Wnioski:

1. Planowanie i realizacja procesów edukacyjnych odbywa się z uwzględnieniem potrzeb uczniów, co sprawia, że uczniowie wykazują zainteresowanie nauką oraz czują się odpowiedzialni za osiągnięte wyniki.
2. Nauczyciele oceniają uczniów według zasad, które są dla nich zrozumiałe, a także udzielają im informacji zwrotnej, wskazując poprawne i błędne elementy wypowiedzi, jednak nie wszyscy nauczyciele rozmawiają z uczniami o czynionych postępach i możliwościach radzenia sobie z problemami w nauce.
3. Tworzenie atmosfery życzliwości i dbałość nauczycieli o relacje między uczniami na ogół są działaniami skutecznymi, zdarzają się jednak przypadki wyśmiewania się wśród uczniów, co może mieć wpływ na niewłaściwe relacje między nimi.
4. Nauczyciele wdrażają w szkole nowe rozwiązania adekwatne do potrzeb rozwojowych uczniów, w tym potrzeby aktywności ruchowej i zabawy, co wpływa na urozmaicenie oferty edukacyjnej oraz sposobów pracy z dziećmi, a także pozwala na promocję szkoły w środowisku lokalnym

❖ GIMNAZJUM NR 4 IM. KARDYNAŁA STEFANA WYSZYŃSKIEGO W ZAMOŚCIU

Badanie zostało zrealizowane w dniach 11-01-2016 - 22-01-2016r. Badaniem objęto 158 uczniów (ankieta i wywiad po lekcjach), 97 rodziców (ankieta) i 22 nauczycieli (ankieta i wywiad grupowy). Przeprowadzono wywiad indywidualny z dyrektorem placówki, grupowy z przedstawicielami pracowników niepedagogicznych, a także obserwacje lekcji, placówki i analizę dokumentacji.

Wnioski:

1. Planowanie procesów edukacyjnych oraz stosowane przez większość nauczycieli formy i metody pracy - w opinii uczniów - nie wspomagają ich rozwoju i nie zachęcają do nauki.
2. W gimnazjum przestrzegane są ustalone zasady oceniania, a uczniowie na bieżąco otrzymują informacje zwrotne o efektach swojej pracy, jednak nauczyciele rzadko rozmawiają z nimi o postępach w nauce i pojawiających się trudnościach edukacyjnych, co nie pomaga uczniom uczyć się.
3. Udzielanie przez nauczycieli wskazówek, które mogą być pomocne w nauce podczas zajęć lekcyjnych nie jest zjawiskiem powszechnym, podobnie jak działania nauczycieli w zakresie organizacji procesów edukacyjnych.
4. Większość nauczycieli kształtuje u uczniów umiejętność uczenia się, organizując z powodzeniem różne sytuacje edukacyjne i motywujące do nauki, co tworzy w szkole atmosferę sprzyjającą uczeniu się.
5. Nauczyciele gimnazjum współpracują ze sobą, prowadząc m.in. szkolne działania nowatorskie wykraczające poza zalecane warunki i sposoby realizacji podstawy programowej, co ma korzystny wpływ na wszechstronny rozwój uczniów.

❖ GIMNAZJUM NR 6 IM. KRÓLOWEJ ŚWIĘTEJ JADWIGI W ZAMOŚCIU

Badanie zostało zrealizowane w dniach 11, 12, 13, 15, 18 - 01- 2016 r. Badaniem objęto 109 uczniów (ankieta), 113 rodziców (ankieta), 28 nauczycieli (ankieta) i 19 nauczycieli (wywiad grupowy). Przeprowadzono wywiad indywidualny z dyrektorem szkoły, grupowy z pracownikami niepedagogicznymi, a także obserwacje lekcji.

Wnioski:

1. Działania nauczycieli w zakresie dostosowania procesów edukacyjnych do potrzeb uczniów nie są powszechne, nie wszyscy nauczyciele organizują proces lekcyjny w taki sposób, aby zachęcać uczniów do nauki i wzbudzać w nich zainteresowanie tematem lekcji.

2. Nauczyciele oceniają uczniów zgodnie z przyjętymi zasadami, jednak nie zawsze udzielają im informacji zwrotnej, która zawiera odniesienie, m.in. do tego, co uczeń wykonał dobrze, jakie błędy popełnił.
3. W szkole tworzona jest życzliwa atmosfera, nauczyciele dbają o dobre relacje między uczniami, pomimo tego uczniowie zauważają występujące wśród kolegów zjawisko wyśmiewania się.
4. Nauczyciele podczas zajęć wspierają młodzież, podejmują działania, które aktywizują i zachęcają ich do angażowania się w pracę na lekcji, jednak motywowanie uczniów do aktywnego uczenia się i udzielanie wskazówek dotyczących ich postępów w nauce, sposobów uczenia się i odkrywania ich mocnych stron nie jest powszechne u nauczycieli.
5. Organizacja procesu lekcyjnego sprzyja nabywaniu wiedzy i kształtowaniu umiejętności uczenia się, ale nauczyciele nieczęsto nawiązują do aktualnych wydarzeń w Polsce i na świecie oraz rozmawiają z nimi o doświadczeniach spoza szkoły, związanych z tematem lekcji.
6. Uczniowie rozumieją, że ich osiągnięcia zależą od własnego zaangażowania i wkładu pracy, jednakże na lekcjach nauczyciele nie zawsze podejmują działania umożliwiające uczniom wpływ na ich organizację i przebieg oraz uczenie się od siebie nawzajem.
7. W szkole wdrażane są nowatorskie rozwiązania wykraczające poza podstawę programową kształcenia ogólnego, które odpowiadają na potrzeby uczniów, a skuteczność realizowanych wspólnie przez nauczycieli działań korzystnie wpływa na rozwój uczniów.
8. Uczniowie czują się odpowiedzialni za swój rozwój, widzą swoją rolę w procesie uczenia się oraz mają świadomość użyteczności procesu edukacyjnego, dzięki skutecznym działaniom nauczycieli.

❖ LICEUM OGÓLNOKSZTAŁCĄCE DLA DOROSŁYCH W ZAMOŚCIU

Badanie zostało zrealizowane w dniach 17 - 26 kwietnia 2016 r. Badaniem objęto 137 słuchaczy (ankieta), 13 nauczycieli (ankieta i wywiad grupowy). Przeprowadzono wywiad indywidualny z dyrektorem placówki, a także obserwacje zajęć i placówki.

Wnioski:

1. W szkole przeprowadza się diagnozy wstępne i analizy osiągnięć słuchaczy z poprzedniego etapu edukacyjnego, co pozwala nauczycielom planować i podejmować adekwatne działania edukacyjne. Podejmowane działania są na bieżąco monitorowane i doskonalone, w wyniku czego następuje podnoszenie, opisanych w podstawie programowej, kompetencji kluczowych, przydatnych w dalszej edukacji i na rynku pracy.
2. Szkoła zaspokaja potrzeby edukacyjne i społeczne swoich słuchaczy, wspiera ich w rozwiązywaniu problemów, prowadzi działania mające na celu indywidualizację procesu edukacyjnego, co wzmacnia w uczących się wiarę w siebie, pomaga w pokonywaniu trudności i kształtuje pożądane postawy.
3. Nauczyciele przy planowaniu i organizowaniu procesów edukacyjnych uwzględniają sformułowane wnioski i rekomendacje z systematycznie prowadzonych w szkole analiz wyników egzaminów maturalnych oraz ewaluacji wewnętrznej, co pozwala słuchaczom na osiągnięcie sukcesu na miarę własnych możliwości.
4. Organizacja procesów edukacyjnych uwzględniająca wyniki innych badań edukacyjnych służy, m.in. wdrażaniu przez nauczycieli rozwiązań doskonalących ich warsztat pracy oraz prowadzeniu działań związanych z pomiarem dydaktycznym i wykorzystywaniem na zajęciach technologii informacyjno – komunikacyjnej.

❖ SZKOŁA PODSTAWOWA NR 10 Z ODDZIAŁAMI INTEGRACYJNYMI IM. WALERIANA ŁUKASIŃSKIEGO W ZAMOŚCIU

Badanie zostało zrealizowane w dniach 09-05-2016 - 13-05-2016 . Badaniem objęto 75 uczniów (ankieta i wywiad grupowy), 76 rodziców (ankieta i wywiad grupowy) i 41 nauczycieli (ankieta i wywiad grupowy). Przeprowadzono wywiad indywidualny z dyrektorem placówki, grupowy z pracownikami niepedagogicznymi, a także obserwacje lekcji (9).

Wnioski:

1. Nauczyciele przestrzegają ustalonych zasad oceniania, upewniają się, że dzieci znają stawiane przed nimi cele uczenia się oraz oczekiwania wobec nich, co sprawia, że informacja zwrotna udzielana uczniom zachęca ich do uczenia się.
2. W szkole panuje atmosfera zaufania, życzliwości i gotowości do udzielania pomocy uczniom oraz wspierania ich, efektem tego jest rozwijanie u uczniów umiejętności uczenia się, dawania możliwości powiązania różnych dziedzin wiedzy, a także wpływania na sposób organizowania i przebieg procesu uczenia się.
3. Współpraca nauczycieli, nie tylko podczas realizacji działań nowatorskich, przyczynia się do kształtowania u uczniów odpowiedzialności za własny rozwój, ale także tworzy warunki do wzajemnego uczenia się uczniów.

❖ GIMNAZJUM NR 7 Z ODDZIAŁAMI INTEGRACYJNYMI IM. POLSKICH NOBLISTÓW W ZAMOŚCIU

Badanie zostało zrealizowane w dniach 09-05-2016 - 13-05-2016. Badaniem objęto 36 uczniów (ankieta), 29 rodziców (ankieta) i 31 nauczycieli (ankieta i wywiad grupowy). Przeprowadzono ankietę i wywiad indywidualny z dyrektorem placówki, grupowy z pracownikami niepedagogicznymi, a także obserwacje lekcji.

Wnioski:

1. Wprowadzone w szkole na wszystkich zajęciach ocenianie kształtujące pozwala uczniom lepiej zrozumieć cele lekcji i stawiane przed nimi oczekiwania, a udzielana przez nauczycieli informacja zwrotna wpływa na efektywność uczenia się.
2. Wspierająca i motywująca postawa nauczycieli powoduje, że uczniowie w sposób aktywny i odpowiedzialny biorą udział w procesie edukacji.
3. Właściwe relacje między nauczycielami a uczniami budują w szkole atmosferę sprzyjającą uczeniu się, jednak wśród samych uczniów istnieje zjawisko wyśmiewania się z rówieśników.
4. Organizacja procesów edukacyjnych w zakresie działań stwarzających uczniom możliwość uczenia się od siebie nawzajem i powiązania wiedzy z różnych dziedzin są w szkole stosowane powszechnie, co pomaga im lepiej zrozumieć świat i nauczyć się właściwego funkcjonowania w społeczności lokalnej.
5. Na atrakcyjność procesu edukacyjnego i właściwe kształtowanie postaw społecznych wpływa fakt, że uczniowie mają w szkole możliwość zdobywania nowych doświadczeń dzięki podejmowaniu przez nauczycieli wielu nowatorskich rozwiązań wynikających ze zdiagnozowanych potrzeb młodzieży i środowiska.

2.Kontrole doraźne

❖ Gminazjum Nr 2 im. Jana Zamoyskiego XVI Ordynata w Zamościu,

Kontroli dokonano - 23.10.2015 r.

Z wniosku Rzecznika Praw Dziecka.

Temat: organizacja pomocy psychologiczno-pedagogicznej dla

Zalecenia:

-zaleca się organizowanie pomocy psychologiczno-pedagogicznej dla uczniów zgodnie z §3-7 rozporządzenia MEN z dnia 30 kwietnia 2013r. w sprawie zasad udzielania i organizacji pomocy psychologiczno-pedagogicznej w publicznych przedszkolach, szkołach i placówkach (Dz.U.z 2013r. poz. 532).

-zaleca się udzielanie pomocy psychologiczno-pedagogicznej rodzicom zgodnie z §7 ust.4 rozporządzenia MEN z dnia 30 kwietnia 2013r. w sprawie zasad udzielania i organizacji pomocy psychologiczno-pedagogicznej w publicznych przedszkolach, szkołach i placówkach (Dz.U.z 2013r. poz. 532).

-zaleca się organizować zajęcia dydaktyczno-wyrównawcze dla uczniów mających trudności w nauce zgodnie z § 10 rozporządzenia MEN z dnia 30 kwietnia 2013r. w sprawie zasad udzielania i organizacji pomocy psychologiczno-pedagogicznej w publicznych przedszkolach, szkołach i placówkach (Dz.U. z 2013r. poz. 532).

-zaleca się realizowanie zadań pedagoga szkolnego zgodnie z § 23 rozporządzenia MEN z dnia 30 kwietnia 2013r. w sprawie zasad udzielania i organizacji pomocy psychologiczno-pedagogicznej w publicznych przedszkolach, szkołach i placówkach (Dz.U.z 2013r. poz. 532).

-zaleca się prowadzenie dokumentacji pedagoga szkolnego zgodnie z rozporządzeniem MEN z dnia 29 sierpnia 2014 r. w sprawie sposobu prowadzenia przez publiczne przedszkola, szkoły i placówki dokumentacji przebiegu nauczania, działalności wychowawczej i opiekuńczej oraz rodzajów tej dokumentacji (Dz.U.z 2014r. poz.1170).

❖ Gimnazjum Nr 2 im. Jana Zamojskiego XVI Ordynata w Zamościu

Kontroli dokonano-27.11.2015 r.

Z wniosku: skarga osoby fizycznej.

Temat: Zapewnienie uczniom bezpiecznych i higienicznych warunków nauki, wychowania i opieki.

Zalecenia:

-zaleca się organizowanie pomocy psychologiczno-pedagogicznej dla uczniów zgodnie z §3-7 rozporządzenia MEN z dnia 30 kwietnia 2013r. w sprawie zasad udzielania i organizacji pomocy psychologiczno-pedagogicznej w publicznych przedszkolach, szkołach i placówkach (Dz. U. z 2013 r. poz. 532).

-zaleca się stosowanie przyjętych w szkole procedur związanych z zapewnieniem bezpieczeństwa uczniom i kontrolowanie przestrzegania przez nauczycieli przepisów prawa wynikających z § 24 rozporządzenia MEN z dnia 27 sierpnia 2015 r. w sprawie nadzoru pedagogicznego (Dz. U. z 2015 r. poz. 1270).

-zaleca się przestrzeganie zapisów określonych w § 3 oraz w § 41-49 rozporządzenia MEN z dnia 31 grudnia 2002 r. w sprawie bezpieczeństwa i higieny w publicznych i niepublicznych szkołach i placówkach (Dz. U. z 2003 r. Nr 6 poz. 69 z późn. zm.) w zakresie kontroli zapewnienia bezpiecznych i higienicznych warunków korzystania z obiektów należących do szkoły, w tym bezpiecznych i higienicznych warunków nauki oraz postępowania w przypadku zaistnienia wypadku wśród uczniów.

❖ Zespół Szkół Nr 6 w Zamościu

Kontroli dokonano - 20.06.2016 r.

Z wniosku Lubelskiego Kuratora Oświaty.

Temat: prawidłowość dokonywania oceny nauczycieli przez dyrektora szkoły w roku szkolnym 2015/2016.

Zalecenia:

-zaleca się zgodnie z § 5 ust.1 rozporządzenia MEN z dnia 21 grudnia 2012 r. w sprawie kryteriów i trybu dokonywania oceny pracy nauczyciela, trybu postępowania dyscyplinacyjnego oraz sposobu powoływania zespołu oceniającego (Dz.U. z 2012 r. poz.1538), by dyrektor szkoły zapoznawał nauczycieli z pisemnym projektem oceny i wysłuchiwał ich uwag i zastrzeżeń oraz umożliwiał nauczycielom zgłoszenie swoich uwag na piśmie w terminie nie później niż w ciągu 3 dni od dnia zapoznania się nauczyciela z projektem oceny, poprzez doręczenie pracownikowi oryginału karty oceny pracy w stosownym odstępie czasu od zapoznania go z pisemnym projektem oceny.

-zaleca się w stosunku do wszystkich nauczycieli, jednolicie stosować wewnętrzne procedury dotyczące oceny pracy nauczyciela, wynikające z obowiązującego w szkole Regulaminu oceny pracy nauczyciela Zespołu Szkół nr 6 w Zamościu.

3. Kontrole planowe:

❖ **Gimnazjum Nr 1 w Zamościu**

Kontroli dokonano- 11.03.2016r.

Tematyka kontroli: Zgodność z przepisami prawa przeprowadzania egzaminów klasyfikacyjnych.

Zalecenia: Nie wydano.

❖ **Gimnazjum Nr 2 w Zamościu**

Kontroli dokonano- 14.03.2016r.

Tematyka kontroli: Zgodność z przepisami prawa przeprowadzania egzaminów klasyfikacyjnych.

Zalecenia: Nie wydano.

❖ **Gimnazjum Nr 3 w Zamościu**

Kontroli dokonano- 22.03.2016r.

Tematyka kontroli: Zgodność z przepisami prawa przeprowadzania egzaminów klasyfikacyjnych.

Zalecenia: Nie wydano.

❖ **Szkoła Podstawowa z Oddziałami Integracyjnymi w Zamościu**

Kontroli dokonano- 12.04.2016r.

Tematyka kontroli: Prawidłowość organizacji pracy świetlicy szkolnej zorganizowanej w publicznej szkole podstawowej.

Zalecenia: Nie wydano.

DYREKTOR WYDZIAŁU

Agnieszka Kowal